

UCHWAŁA NR PR.0007.24.2015  
RADY MIASTA RUDA ŚLĄSKA  
z dnia 19. LUT. 2015

w sprawie przyjęcia „Programu Przeciwdziałania Przemocy w Rodzinie oraz Ochrony Ofiar Przemocy w Rodzinie w Mieście Ruda Śląska na lata 2015-2020”

Na podstawie art. 18 ust. 2 pkt 15 ustawy z dnia 8 marca 1990 roku o samorządzie gminnym (tekst jednolity Dz. U. z 2013 r. poz. 594 z późniejszymi zmianami) w związku z art. 6 ust. 2 pkt 1 oraz art. 6 ust. 3 pkt 1 ustawy z dnia 29 lipca 2005r. o przeciwdziałaniu przemocy w rodzinie (Dz. U. z 2005 r. Nr 180, poz. 1493 z późn. zm.)

na wniosek Prezydenta Miasta  
Rada Miasta Ruda Śląska  
uchwała:

§ 1. Przyjąć gminny program przeciwdziałania przemocy w rodzinie oraz ochrony ofiar przemocy w rodzinie pod nazwą: „Program Przeciwdziałania Przemocy w Rodzinie oraz Ochrony Ofiar Przemocy w Rodzinie w Mieście Ruda Śląska na lata 2015-2020”.

§ 2. Wykonanie uchwały powierza się Prezydentowi Miasta Ruda Śląska.

§ 3. Traci moc uchwała nr 878/XLVII/2009 Rady Miasta Ruda Śląska z dnia 23 lipca 2009 roku w sprawie uchwalenia Miejskiego Systemu Przeciwdziałania Przemocy w Rodzinie na terenie Miasta Ruda Śląska na lata 2009-2015.

§ 4. Uchwała wchodzi w życie z dniem podjęcia.

PRZEWODNICZĄCY  
RADY MIASTA RUDA ŚLĄSKA

Kazimierz Myszur


## UZASADNIENIE

Uchwalenie Programu Przeciwdziałania Przemocy w Rodzinie oraz Ochrony Ofiar Przemocy w Rodzinie w Mieście Ruda Śląska na lata 2015-2020 jest realizacją obowiązku nałożonego na samorządy terytorialne ustawą z dnia 29 lipca 2005r. o przeciwdziałaniu przemocy w rodzinie (Dz. U. z 2005 r. Nr 180, poz. 1493 z późn. zm.).

Przyjęcie ww. Programu pozwoli na podejmowanie efektywnych i zintegrowanych działań przeciw przemocy w rodzinie oraz zmniejszenie jej negatywnych następstw w życiu społecznym i rodzinnym.

Z uwagi na powyższe podjęcie niniejszej uchwały jest w pełni uzasadnione.

Zastępca  
Prezydenta Miasta  
Anna Krzyszczyńska



Załącznik

do uchwały nr PR. 0007. 24. 2015

Rady Miasta Ruda Śląska

z dnia 19. LUT. 2015

**PROGRAM PRZECIWDZIAŁANIA PRZEMOCY  
W RODZINIE  
ORAZ OCHRONY OFIAR PRZEMOCY W RODZINIE  
W MIEŚCIE RUDA ŚLĄSKA  
NA LATA 2015-2020**

## SPIS TREŚCI:

1. Wprowadzenie	s. 3
2. Podstawy prawne	s. 7
3. Diagnoza przemocy w mieście Ruda Śląska	s. 8
4. Adresaci programu	s. 22
5. Cele programu	s. 23
6. Realizacja programu i zakładane efekty	s. 25
7. Realizatorzy programu	s. 28
8. Sposób monitorowania i sprawozdawczość	s. 29
9. Finansowanie programu	s. 30

## WPROWADZENIE.

Rodzina ma zasadniczy wpływ na funkcjonowanie człowieka w rolach społecznych oraz kształtowanie jego tożsamości i postaw. Dobrze funkcjonująca rodzina daje jej członkom poczucie bezpieczeństwa i wzmacnia ich rozwój. Zaburzone więzi rodzinne wpływają destrukcyjnie na funkcjonowanie człowieka, są jednym z podstawowych źródeł deficytów jednostki. Ważną rolę w prawidłowo funkcjonującej rodzinie odgrywają wzajemne relacje pomiędzy rodzicami, oparte na miłości i zrozumieniu. Gdy w rodzinie występuje zjawisko przemocy to ulega ona dezorganizacji, nie jest w stanie realizować podstawowych zadań, role rodzinne ulegają zaburzeniu, a zachowania poszczególnych członków stają się niezgodne z obowiązującymi normami prawnymi i moralnymi.

Zgodnie z definicją, zawartą w ustawie o przeciwdziałaniu przemocy w rodzinie *„przemoc w rodzinie jest to jednorazowe albo powtarzające się umyślne działanie lub zaniechanie naruszające prawa lub dobra osobiste członków rodziny, w szczególności narazające te osoby na niebezpieczeństwo utraty życia, zdrowia, naruszające ich godność, nietykalność cielesną, wolność, w tym seksualną, powodujące szkody na ich zdrowiu fizycznym lub psychicznym, a także wywołujące cierpienia i krzywdy moralne u osób dotkniętych przemocą”<sup>1</sup>.*

Przemoc w rodzinie charakteryzuje się tym, że:

- jest intencjonalna- to zamierzone działanie mające na celu kontrolowanie i podporządkowanie sobie drugiej osoby,
- siły są nierównomierne- jedna ze stron ma przewagę. Osoba doznająca przemocy jest słabsza, a osoba stosująca przemoc silniejsza. Nierównowaga może wyphywać z wielu źródeł, m. in. płci, wieku, statusu materialnego,
- narusza prawa i dobra osobiste- osoba stosująca przemoc wykorzystuje przewagę siły, narusza podstawowe prawa osoby doznającej przemocy (np. prawo do nietykalności fizycznej, godności, szacunku itd.),
- powoduje cierpienie i ból- osoba stosująca przemoc naraża zdrowie i życie drugiej osoby na poważne szkody. Osoba doświadczająca przemocy doświadcza bólu i cierpienia, które sprawia, że traci zdolność do samoobrony.

---

<sup>1</sup>Ustawa z dnia 29 lipca 2005r. o przeciwdziałaniu przemocy w rodzinie (Dz. U. z 2005r. Nr 180, poz. 1493 z późn. zm.), art. 2, ust. 2

Przemoc w rodzinie przybiera następujące formy:

- **fizyczną- naruszenie nietykalności fizycznej.**

Przemoc fizyczna jest intencjonalnym zachowaniem powodującym uszkodzenie ciała lub niosącym takie ryzyko, np.: popychanie, szarpanie, ciągnięcie, szturchanie, klepanie, klapsy, ciągnięcie za uszy, włosy, szczypanie, kopanie, bicie ręką, pięścią, uderzenie w twarz - tzw. "policzek", przypalanie papierosem, duszenie, krępowanie ruchów, itp.;

- **psychiczną- naruszenie godności osobistej.**

Przemoc psychiczna zawiera w sobie przymus i groźby, m. in.: obrażanie, wyzywanie, osądzanie, ocenianie, krytykowanie, straszenie, szantażowanie, grożenie, nieliczenie się z uczuciami, krzyczenie, oskarżanie, obwinianie, oczernianie, krzywdzenie zwierząt, czytanie osobistej korespondencji, ujawnianie tajemnic, sekretów, wyśmiewanie, lekceważenie, itp.;

Przemoc psychiczna jest trudna do udowodnienia ponieważ nie zostawia śladów na ciele.

- **seksualną- naruszenie intymności.**

Przemoc seksualna polega na zmuszaniu osoby do aktywności seksualnej wbrew jej woli, kontynuowaniu aktywności seksualnej, gdy osoba nie jest w pełni świadoma, lub bez pytania jej o zgodę oraz gdy na skutek zaistniałych warunków obawia się odmówić. Przymus może polegać na bezpośrednim użyciu siły lub emocjonalnym szantażu. Do tego typu przemocy należy m. in.: wymuszanie pożycia, „obmacywanie”, gwałt, zmuszanie do niechcianych praktyk seksualnych, nieliczenie się z życzeniami partnerki/partnera, komentowanie szczegółów anatomicznych, ocenianie sprawności seksualnej, wyglądu, itp.;

- **ekonomiczną- naruszenie własności.**

Przemoc ekonomiczna wiąże się z celowym niszczeniem własności drugiej osoby, pozbawianiem jej środków finansowych lub stwarzaniem warunków, w których nie są zaspokajane jej potrzeby, np.: niszczenie rzeczy, włamanie do zamkniętego osobistego pomieszczenia, kradzież, używanie rzeczy bez pozwolenia, zabieranie pieniędzy, przeglądanie dokumentów, korespondencji, dysponowanie czyjąś własnością, zaciąganie pożyczek "na wspólne konto", sprzedawanie osobistych lub wspólnych rzeczy bez uzgodnienia, zmuszanie do spłacania długów, itp.

- **zaniedbanie- naruszenie obowiązku do opieki nad osobami zależnymi.**

Jest formą przemocy ekonomicznej i oznacza m. in.: nie łożenie środków na utrzymanie, pozbawianie jedzenia, ubrania, schronienia, brak pomocy w chorobie, nie udzielenie pomocy, uniemożliwianie dostępu do miejsc zaspokojenia podstawowych potrzeb: mieszkania, kuchni, łazienki, łóżka, itp.<sup>2</sup>

Przemoc, jako przestępstwo przeciwko osobom bliskim ścigana jest prawem, zapisanym w artykułach kodeksy karnego<sup>3</sup>:

- *art. 207 § 1 k.k. - kto znęca się fizycznie lub psychicznie nad osobą najbliższą lub nad inną osobą pozostającą w stałym lub przemijającym stosunku zależności od sprawcy albo nad małoletnim lub osobą nieporadną ze względu na jej stan psychiczny lub fizyczny, podlega karze pozbawienia wolności od 3 miesięcy do lat 5 (ścigane z urzędu),*
- *art. 191 § 1 k.k. - kto stosuje przemoc wobec osoby lub groźbę bezprawną w celu zmuszenia innej osoby do określonego działania, zaniechania lub znoszenia, podlega karze pozbawienia wolności do lat 3 (ścigane z urzędu),*
- *art. 197 § 1 k.k. - kto przemocą, groźbą bezprawną lub podstępem doprowadza inną osobę do obcowania płciowego, podlega karze pozbawienia wolności od lat 2 do 12 (ścigane na wniosek pokrzywdzonego),*
- *art. 209 § 1 k.k. - kto uporczywie uchyli się od wykonania ciężącego na nim z mocy ustawy lub orzeczenia sądowego obowiązku opieki przez nielożenie na utrzymanie osoby najbliższej lub innej osoby i przez to naraża ją na niemożność zaspokojenia podstawowych potrzeb życiowych, podlega grzywnie, karze ograniczenia wolności albo pozbawienia wolności do lat 2 (ścigane na wniosek pokrzywdzonego).*

Przemoc w rodzinie we współczesnym świecie jest zjawiskiem na tyle powszechnym i niepokojącym, że konieczne stało się tworzenie systemu społecznego wsparcia w celu jej zapobiegania i przeciwdziałania.

Jednym z zadań nałożonych na samorządy jest opracowanie i realizacja gminnego programu przeciwdziałania przemocy w rodzinie oraz ochrony ofiar przemocy w rodzinie<sup>4</sup>.

<sup>2</sup> Zob. Zespół Stowarzyszenia „Niebieska Linia”, 22 lutego 2014r.,

<<http://www.niebieskalinia.info/index.php/przemoc-w-rodzinie/8-rodzaj-przemocy>>;

<sup>3</sup> Zob. ustawa z dnia 6 czerwca 1997r. - Kodeks karny (Dz. U. z 1997r. Nr 88 poz. 553 z późn. zm.);

<sup>4</sup> Zob. Ustawa z dnia 29 lipca 2005r. o przeciwdziałaniu przemocy w rodzinie (Dz. U. z 2005r.

Niniejszy Program obejmuje analizę zjawiska przemocy w rodzinie w mieście Ruda Śląska oraz cele i zadania, które należy realizować aby przeciwdziałać zjawisku przemocy w rodzinach zamieszkujących na terenie Miasta.

Program przeciwdziałania przemocy w rodzinie oraz ochrony ofiar przemocy w rodzinie w mieście Ruda Śląska jest związany z Strategią Rozwiązywania Problemów Społecznych Miasta Ruda Śląska.

Ilekoć dalej jest mowa o:

**Przemocy w rodzinie**- oznacza to przemoc rozumianą w myśl art. 2 ust. 2 ustawy z dnia 29 lipca 2005r. o przeciwdziałaniu przemocy w rodzinie (Dz. U. z 2005r. Nr 180, poz. 1493 z późn. zm.)

**Osobie dotkniętej przemocą**- oznacza to osobę, co do której istnieje podejrzenie, że jest dotknięta przemocą w rodzinie,

**Osobie stosującej przemoc**- oznacza to osobę, wobec której istnieje podejrzenie, że stosuje przemoc w rodzinie,

**Procedurze**- oznacza to procedurę „Niebieskiej Karty” zgodnie z Rozporządzeniem Rady Ministrów z dnia 13 września 2011r. w sprawie procedury „Niebieskiej Karty” oraz wzorów formularzy „Niebieska Karta” (Dz. U. z 2011r. Nr 209, poz. 1245) ,

**Programie**- oznacza to Program przeciwdziałania przemocy w rodzinie oraz ochrony ofiar przemocy w rodzinie w mieście Ruda Śląska,

**Ustawie**- oznacza to ustawę z dnia 29 lipca 2005 r. o przeciwdziałaniu przemocy w rodzinie (Dz. U. Nr 180, poz. 1493, z późn. zm.)

**Zespole Interdyscyplinarnym**- oznacza to Zespół Interdyscyplinarny do spraw Przeciwdziałania Przemocy w Rodzinie w Rudzie Śląskiej.



## PODSTAWY PRAWNE PROGRAMU.

- ustawa z dnia 29 lipca 2005 r. o przeciwdziałaniu przemocy w rodzinie (Dz. U. z 2005r. Nr 180, poz. 1493 z późn. zm.),
- Krajowy Program Przeciwdziałania Przemocy w Rodzinie na lata 2014-2020.
- Program Przeciwdziałania Przemocy w Rodzinie w Województwie Śląskim na lata 2014-2020,
- ustawa z dnia 6 czerwca 1997 r.- Kodeks karny (Dz. U. z 1997r. Nr 88 poz. 553 z późn. zm.),
- ustawa z dnia 6 czerwca 1997 r. - Kodeks postępowania karnego (Dz. U. z 1997r. Nr 89, poz. 555 z późn. zm.),
- ustawa z dnia 12 marca 2004r. o pomocy społecznej (Dz. U. z 2013r. Nr 182 z późn. zm.),
- ustawa z dnia 9 czerwca 2011 r. o wspieraniu rodziny i systemie pieczy zastępczej (Dz. U. z 2013r. Nr 135 z późn. zm.),
- ustawa z dnia 26 października 2013 r. o wychowaniu w trzeźwości i przeciwdziałaniu alkoholizmowi (Dz. U. z 2012r. Nr 1356 z późn. zm.),
- ustawa z dnia 25 lutego 1964r.- Kodeks rodzinny i opiekuńczy (Dz. U. z 2012r., Nr 788 z późn. zm.),
- Rozporządzenie Rady Ministrów z dnia 13 września 2011r. w sprawie procedury „Niebieskiej Karty” oraz wzorów formularzy „Niebieska Karta” (Dz. U. z 2011r. Nr 209, poz. 1245).
- Strategia Rozwiązywania Problemów Społecznych Miasta Ruda Śląska na lata 2015 - 2030.

## DIAGNOZA PRZEMOCY W MIEŚCIE RUDA ŚLĄSKA.

Ruda Śląska jest miastem na prawach powiatu o powierzchni 78 tys. km<sup>2</sup>. Miasto ma charakter policentryczny, składa się z 11 dzielnic, które w przeszłości stanowiły odrębne miejscowości. Powyższe powoduje, że wpłynęło na znaczne zróżnicowanie problemów występujących w Mieście.

Ruda Śląska wg stanu na dzień 31.12.2013r. podanego przez Główny Urząd Statystyczny wynosi 137.098 mieszkańców, w tym:

- 65.999 mężczyzn,

- 71.099 kobiety.

Każdy człowiek, bez względu na pozycję społeczną czy status materialny, może doświadczyć przemocy w rodzinie. Problem ten nie dotyczy tylko i wyłącznie tzw. rodzin patologicznych (dysfunkcyjnych), a występowaniu przemocy w rodzinie nie zawsze towarzyszy alkohol lub inny środek odurzający. Niejednokrotnie świadkami przemocy w rodzinie są dzieci, dla których taka sytuacja jest dużą traumą, niosącą konsekwencje w ich dorosłym życiu. Kobiety często godzą się na przemoc, ponieważ uważają, że muszą zapewnić swoim dzieciom wychowanie i rozwój w pełnej rodzinie- bez względu na konsekwencje dla siebie. Wiedza psychologiczna wskazuje jednak, że dla prawidłowego rozwoju dziecka o wiele istotniejsze jest poczucie bezpieczeństwa, niż wychowanie w tzw. pełnej rodzinie, ale obciążonej przemocą. Zjawisku przemocy w rodzinie nierzadko towarzyszą inne dysfunkcje, np. bezradność opiekuńczo-wychowawcza i w prowadzenia gospodarstwa domowego, alkoholizm, czy bezrobocie. Kumulacja dysfunkcji w rodzinach wpływa na zachwianie poczucia bezpieczeństwa jej członków, sprzyja pojawianiu się trudności w prawidłowym funkcjonowaniu w środowisku domowym, jak i poza nim. Bardzo rzadko sprawca stosuje wobec swojej ofiary jedną formę przemocy. Zwykle wykorzystuje różne jej postacie, na przemian łącząc je tak, aby uzyskać pełną kontrolę nad osobą doznającą przemocy. Zachowanie osoby stosującej przemoc może wywołać u osoby poszkodowanej trwałe negatywne skutki i w efekcie doprowadzić do zniszczenia u niej pozytywnego obrazu samej siebie.

Osoby doświadczające przemocy domowej często uważają, że taka sytuacja jest normą również w innych rodzinach. Nie wyobrażają sobie, że można złożyć zawiadomienie na Policję celem ścigania osoby bliskiej. Wstydzą się i boją szukać

pomocy w różnych instytucjach obwiniając samych siebie o taką sytuację. Często nie mają świadomości, że znęcanie się nad rodziną to przestępstwo, podlegające karze pozbawienia wolności, a zatem kiedy nastąpi, należy zawiadomić, czy to ustnie, czy pisemnie, Policję lub Prokuraturę. Skutki przemocy w rodzinie są różnorodne- od uszkodzeń ciała, poprzez problemy ze zdrowiem fizycznym i psychicznym, niejednokrotnie prowadzą do śmierci (w wyniku obrażeń lub samobójstwa). Szczególnie narażone na skutki przemocy w rodzinie są dzieci, które wzrastając w rodzinie z problemem przemocy domowej często powielają ten sam schemat w dorosłym życiu. Pomoc rodzinom z problemem przemocy domowej jest tylko wówczas skuteczna, gdy oddziaływania ze strony instytucji dotyczą wszystkich jej członków.

Przemoc w rodzinie jest zjawiskiem złożonym i wieloaspektowym, dlatego też kwestie jej dotyczące rozpatrywane powinny być w perspektywie nie tylko prawnej i psychologicznej, ale również moralnej i społecznej. Przemoc w rodzinie to przestępstwo, a zarazem krzywda fizyczna i psychiczna wyrządzana osobie najbliższej przez osobę najbliższą. Ten, który powinien pomagać, wspierać i chronić, krzywdzi i niszczy, burząc spokój i poczucie bezpieczeństwa rodziny, mając za nic poszanowanie ludzkiego życia, zdrowia i godności osobistej. Niestety niejednokrotnie funkcjonujące w środowiskach mity i stereotypy usprawiedliwiają zachowania sprawcy przemocy, zacierając granicę pomiędzy relacjami panującymi w prawidłowo funkcjonującej rodzinie, a zachowaniami znacznie odbiegającymi od normy, posiadającymi znamiona przestępstwa bądź już będącymi przestępstwem. Złożoność zjawiska przemocy w rodzinie wymaga dostępności wieloaspektowych form pomocy ofiarom przemocy domowej, od działań interwencyjnych począwszy, poprzez udzielanie schronienia, informowanie, edukowanie, umożliwianie korzystania z poradnictwa specjalistycznego, wsparcie emocjonalne i psychoterapię oraz pomoc socjalną dającą sytuacyjne oparcie dla dalszych działań. Niezbędne jest dalsze doskonalenie systemu, zapewniającego kompleksową pomoc nie tylko osobom doświadczającym przemocy, ale także osobom stosującym przemoc.

W okresie od 1 października 2011 do 15 grudnia 2014r. W Rudzie Śląskiej zarejestrowano 599 Niebieskich Kart.

Analiza zjawiska przemocy w rodzinie w mieście Ruda Śląska została szczegółowo przeprowadzona w oparciu o dokumentację zgromadzoną przez Zespół

Interdyscyplinarny ds. Przemocy w Rodzinie w Rudzie Śląskiej w okresie od 1 października 2011r. do 31 lipca 2013r., a więc po 22 miesiącach realizowania procedury „Niebieska Karta” zgodnie z obowiązującymi przepisami prawa. Taki okres czasu pozwala na rozpoznanie skali zjawiska oraz podjęcie adekwatnych działań.

Dokumentacja, na podstawie której przeprowadzono analizę, to akta dotyczące 304 wszczętych w ww. okresie procedur „Niebieska Karta”, zawierające przede wszystkim: sporządzone „Niebieskie Karty- formularze A, C i D”, protokoły ze spotkań Grup Roboczych oraz informacje dotyczące zakończenia procedury, jak również opinie profesjonalistów uczestniczących w działaniach podejmowanych w ramach procedury „Niebieskie Karty”- członków Grup Roboczych.

I. Informacje ogólne dotyczące procedury „Niebieska Karta” na terenie miasta Ruda Śląska uzyskane na podstawie badań szczegółowych przeprowadzonych w oparciu o analizę Niebieskich Kart spisanych w okresie od 1.10.2011r. do 31.08.2013r.:

- W okresie od 1 października 2011r. do 31 lipca 2013r. w mieście Ruda Śląska procedurę „Niebieska Karta” wszczęto w 304 rodzinach ( w grudniu 2014r. NK zarejestrowano 599), z czego 194 rodziny korzystają ze świadczeń pomocy społecznej, natomiast 110 rodzin nie korzysta ze świadczeń pomocy społecznej.
- Procedura „Niebieska Karta” wszczynana była przez przedstawicieli:
  - 1) jednostek organizacyjnych pomocy społecznej, tj.
    - Miejskiego Ośrodka Pomocy Społecznej- 74 wszczęte procedury,
    - Ośrodka Interwencji Kryzysowej- 59 wszczętych procedur,
  - 2) policji - 126 wszczętych procedur,
  - 3) oświaty - 29 wszczętych procedur,
  - 4) służby zdrowia - 4 wszczęte procedury,
  - 5) Miejskiej Komisji Rozwiązywania Problemów Alkoholowych - 1 wszczęta procedura.
- W okresie od 1 października 2011r. do 31 lipca 2013r. w mieście Ruda Śląska procedurę „Niebieska Karta” wszczęto w 304 rodzinach, z czego w 98 przypadkach

zakończono działania w ramach procedury, natomiast w pozostałych procedura jest kontynuowana.

## II. Osoby pełnoletnie, co do których istnieje podejrzenie, że są dotknięte przemocą w rodzinie:

- Charakterystyka osób dotkniętych przemocą w rodzinie (tabela nr 1):

Z uwagi na strukturę płci zdecydowanie częściej osobami dotkniętymi przemocą w rodzinie są kobiety - 303 osoby.

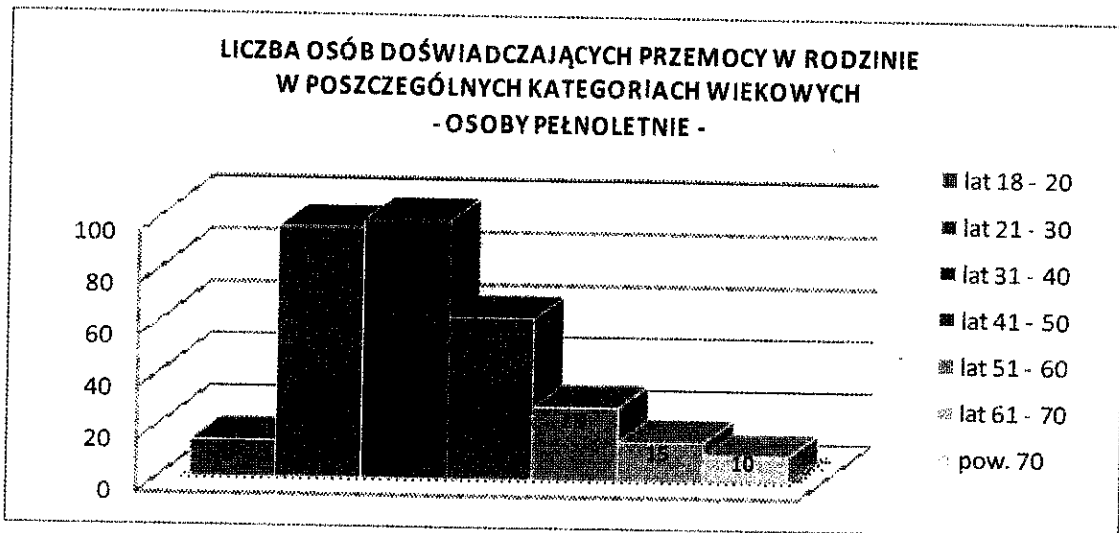
Tylko 21 mężczyzn to osoby dotknięte przemocą w rodzinie.

Ogółem 324 osoby pełnoletnie doświadczyły przemocy w rodzinie. Niejednokrotnie w tej samej rodzinie ten sam sprawca stosuje przemoc w rodzinie wobec kilku osób.

Liczba osób doświadczających przemocy w rodzinie w poszczególnych kategoriach wiekowych kształtuje się następująco:

- od 18 do 20 lat- 14 osób (w tym 10 kobiet)
- od 21 do 30 lat- 96 osób (w tym 94 kobiety)
- od 31 do 40 lat- 99 osób (w tym 96 kobiet)
- od 41 do 50 lat- 62 osoby (w tym 60 kobiet)
- od 51 do 60 lat- 28 osób (w tym 25 kobiet)
- od 61 do 70 lat- 15 osób (w tym 11 kobiet)
- pow. 70 lat- 10 osób (w tym 7 kobiet).

Tabela nr 1



Najwięcej pełnoletnich osób doświadczających przemocy w rodzinie mieści się w przedziałach wiekowych: od 21 do 30 lat (96 osób) oraz od 31 do 40 lat (99 osób). W tych grupach wiekowych przemocy w rodzinie doświadcza 60,2% wszystkich pełnoletnich ofiar przemocy w rodzinie. W kategoriach wiekowych: od 41 do 50 lat, od 51 do 60 lat, od 61 do 70 lat oraz pow. 70 lat liczba ofiar przemocy w rodzinie stopniowo maleje.

- Zjawisko przemocy w poszczególnych dzielnicach miasta Ruda Śląska (tabela nr 2): Najwięcej rodzin, w których występuje przemoc domowa zamieszkuje w następujących dzielnicach Rudy Śląskiej:

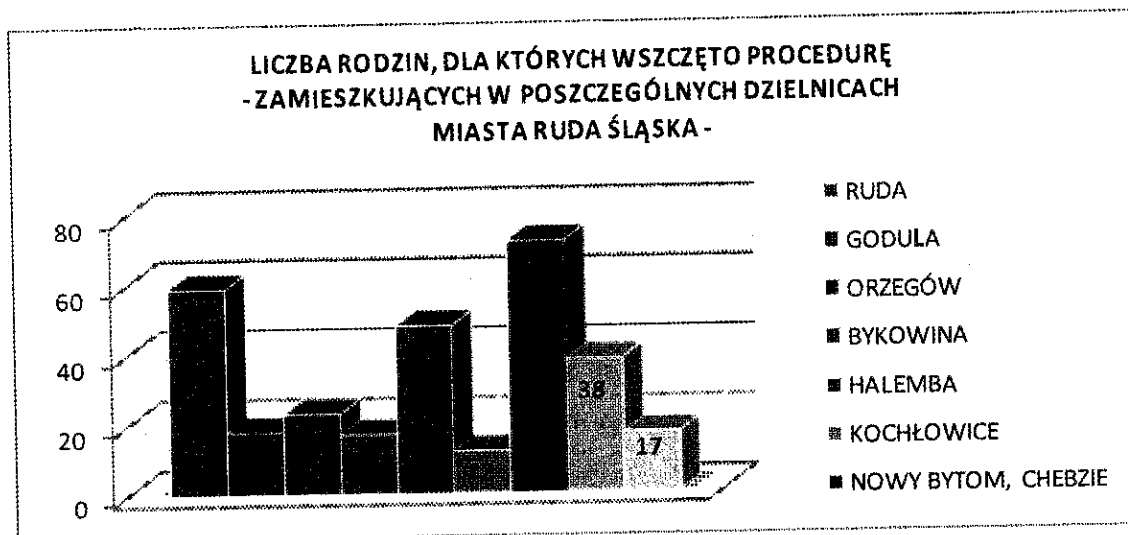
- Nowy Bytom i Chebzie- 72 rodziny,
- Ruda- 59 rodzin,
- Halemba- 48 rodzin.

W tych trzech dzielnicach zamieszkuje 58% rodzin, w których ma miejsce przemoc domowa.

Najmniej rodzin dotkniętych przemocą domową zamieszkuje w następujących dzielnicach Rudy Śląskiej:

- Kochłowice- 12 rodzin,
- Bykowina- 17 rodzin,
- Bielszowice- 17 rodzin.

Tabela nr 2



- Sytuacja zawodowa osób, co do których istnieje podejrzenie, że są dotknięte przemocą w rodzinie:

Spośród osób doświadczających przemocy w rodzinie:

- 104 osoby pracują,
- 61 osób posiada inne źródła dochodu, takie jak np.: renta, emerytura itp.,
- 16 osób posiada więcej niż jedno źródło dochodu,
- 171 ofiar przemocy w rodzinie pozostaje na wyłącznym utrzymaniu sprawcy przemocy.

- Pomoc w formie schronienia:

Pomimo proponowanego udzielenia schronienia osobom doświadczającym przemocy w rodzinie, tylko nieliczna grupa skorzystała z tej formy pomocy.

Najwięcej, bo 81 osób skorzystało ze schronienia w Domu PCK- Centrum Interwencji Kryzysowej w Rudzie Śląskiej.

Ze Specjalistycznych Ośrodków Wsparcia dla Ofiar Przemocy w Rodzinie skorzystało 17 osób.

Na pobyt u rodziny zdecydowało się 12 osób, natomiast 8 osób wynajęło mieszkanie.

- III. Osoby małoletnie, co do których istnieje podejrzenie, że są dotknięte przemocą w rodzinie:

- Charakterystyka osób dotkniętych przemocą w rodzinie:

Ogółem, przemoc w rodzinie jest stosowana wobec 174 małoletnich osób, z czego:

- 96 to chłopcy,
- 78 to dziewczynki.

- Struktura wiekowa dzieci, które doświadczały przemocy w rodzinie lub były jej świadkami (tabela nr 3):

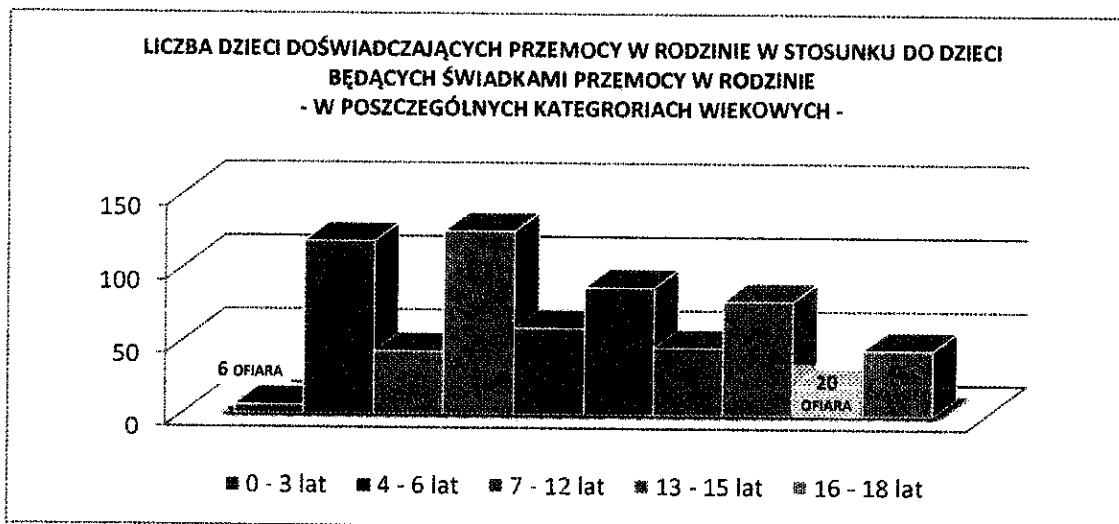
Liczba dzieci w rodzinach, które były ofiarami przemocy domowej lub jej świadkami, kształtuje się następująco, w poszczególnych kategoriach wiekowych:

- od 0 do 3 lat- przemoc w rodzinie doświadczało 6 dzieci, a 118 dzieci było świadkami przemocy w rodzinie,
- od 4 do 6 lat- przemoc w rodzinie stosowano wobec 43 dzieci, a 125 dzieci było świadkami przemocy w rodzinie,
- od 7 do 12 lat- przemoc w rodzinie stosowano wobec 59 dzieci, a 87 dzieci było świadkami przemocy w rodzinie,
- od 13 do 15 lat- przemoc w rodzinie stosowano wobec 46 dzieci, a 78 dzieci było świadkami przemocy w rodzinie,
- od 16 do 18 lat- przemoc w rodzinie stosowano wobec 20 osób małoletnich, a 45 dzieci było świadkami przemocy w rodzinie.

W rodzinach, w których pojawiło się zjawisko przemocy, przebywa 627 małoletnich, z czego 174 osoby są bezpośrednimi ofiarami przemocy w rodzinie.



Tabela nr 3



#### IV. Osoby, wobec których istnieje podejrzenie, że stosują przemoc w rodzinie:

- Podział ze względu na płeć i wiek

Osobami stosującymi przemoc w rodzinie byli głównie mężczyźni- 302 osoby.

41 kobiet było sprawcami przemocy w rodzinie.

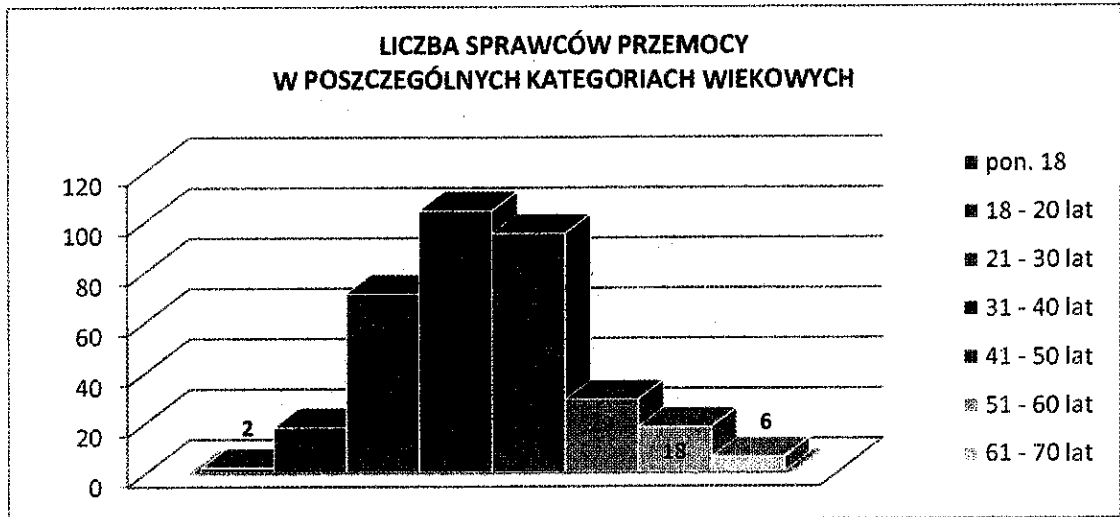
Ogółem 343 sprawców stosowało przemoc w rodzinach.

Niejednokrotnie w tej samej rodzinie była stosowana przemoc domowa przez więcej niż jednego sprawcę.

Liczba sprawców przemocy w rodzinie w poszczególnych kategoriach wiekowych kształtuje się następująco (tabela nr 4):

- do 18 roku życia przemoc w rodzinie stosowało 2 sprawców (2 mężczyzn),
- od 18 do 20 lat przemoc w rodzinie stosowało 18 sprawców (w tym 16 mężczyzn),
- od 21 do 30 lat przemoc w rodzinie stosowało 71 sprawców (w tym 62 mężczyzn),
- od 31 do 40 lat przemoc w rodzinie stosowało 104 sprawców (w tym 88 mężczyzn),
- od 41 do 50 lat przemoc w rodzinie stosowało 95 sprawców (w tym 87 mężczyzn),
- od 51 do 60 lat przemoc w rodzinie stosowało 29 sprawców (w tym 24 mężczyzn),
- od 61 do 70 lat przemoc w rodzinie stosowało 18 sprawców (w tym 17 mężczyzn),
- powyżej 70 lat przemoc w rodzinie stosowało 6 sprawców (6 mężczyzn).

Tabela nr 4

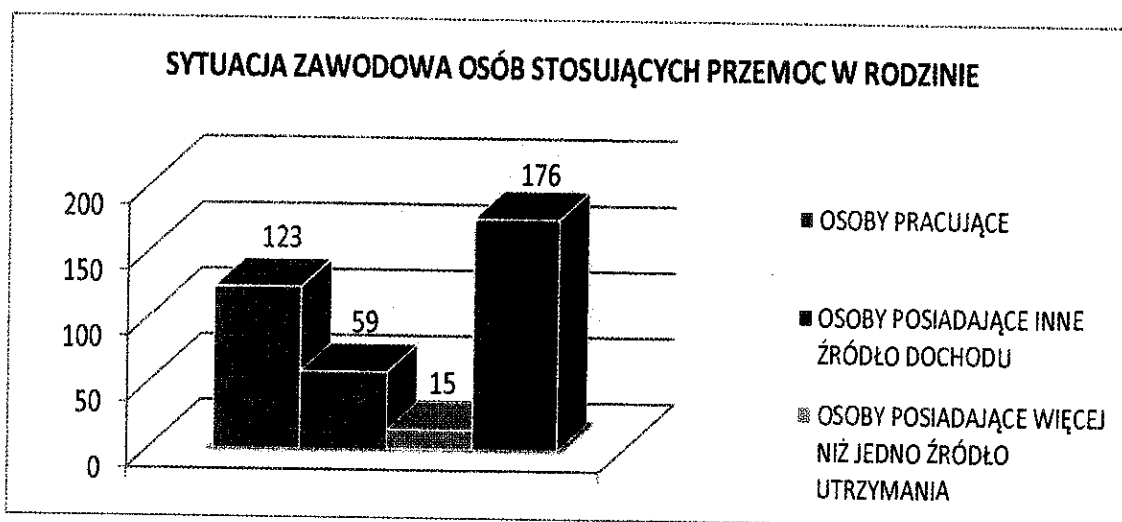


- Sytuacja zawodowa osób stosujących przemoc w rodzinie (tabela nr 5):

Spośród osób stosujących przemoc w rodzinie na terenie miasta Ruda Śląska

- 123 osoby pracują,
- 59 osób posiada inne źródła dochodu, takie jak: renta, emerytura,
- 15 osób posiada więcej niż jedno źródło utrzymania,
- 176 osób nie pracuje.

Tabela nr 5



- Relacje rodzinne pomiędzy osobami stosującymi przemoc, a osobami dotkniętymi przemocą w rodzinie (tabela nr 6):

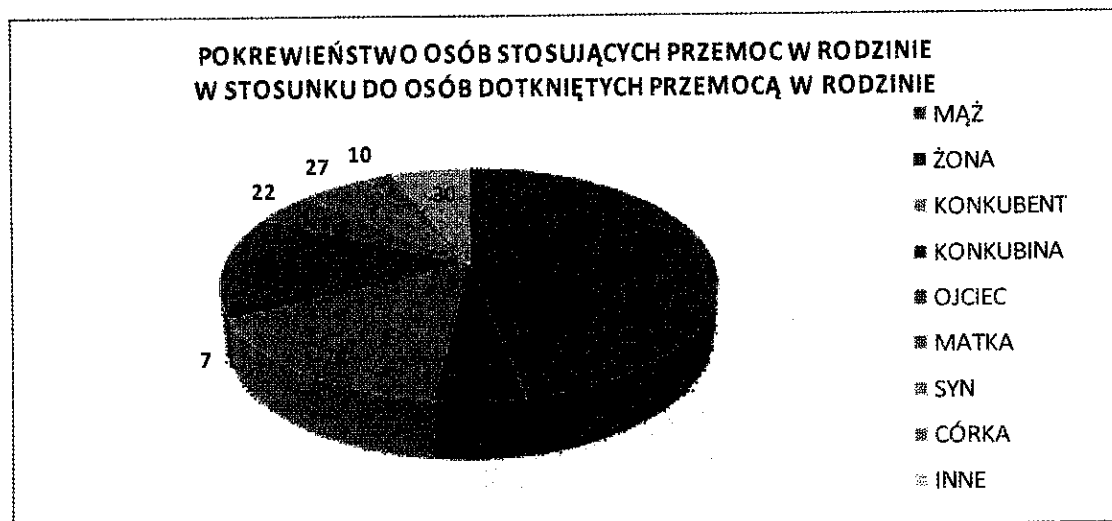
Osoby stosujące przemoc w rodzinie w stosunku do osób dotkniętych przemocą w rodzinie występują w różnych relacjach rodzinnych:

- w 234 przypadkach osobą stosującą przemoc w rodzinie był mąż,
- w 25 przypadkach osobą stosującą przemoc w rodzinie była żona,
- w 7 przypadkach osobą stosującą przemoc w rodzinie była konkubina,
- w 79 przypadkach osobą stosującą przemoc w rodzinie był konkubent.
- w 64 przypadkach osobą stosującą przemoc w rodzinie był ojciec,
- w 22 przypadkach osobą stosującą przemoc w rodzinie była matka,
- w 27 przypadkach osobą stosującą przemoc w rodzinie był syn,
- w 10 przypadkach osobą stosującą przemoc w rodzinie była córka,
- w 30 przypadkach osobą stosującą przemoc w rodzinie była osoba pozostająca w relacji rodzinnej innej niż wskazane powyżej.

W kategorii „inne” zawarte są takie relacje jak: były mąż, konkubent matki, brat, ojczym, były konkubent, wnuczka itp., co stanowiło 8,7% wszystkich „Niebieskich Kart”.

Osoby stosujące przemoc w rodzinie nierzadko występują jednocześnie w różnych rolach (np. mąż, ojciec i syn zarazem).

Tabela nr 6



- Czynniki sprzyjające występowaniu przemocy w rodzinie:

Czynniki sprzyjające występowaniu przemocy w rodzinie pogrupowano według następujących kategorii odnoszących się do sprawcy przemocy domowej:

- wcześniej toczyło się już postępowanie karne w stosunku do osoby stosującej przemoc w rodzinie - 73 przypadki,
- osoba stosująca przemoc w rodzinie była już wcześniej poddana dozorowi kuratora - 37 przypadków,
- osoba stosująca przemoc w rodzinie nadużywa alkoholu- 205 przypadków,
- osoba stosująca przemoc w rodzinie nadużywa środków odurzających i/lub leków psychotropowych - 26 przypadków,
- osoba stosująca przemoc w rodzinie była leczona psychiatrycznie- 25 przypadków,
- inne- 2 przypadki (pierwszy to wyrok za zabójstwo żony, a drugi to uzależnienie od hazardu).

Czynniki sprzyjające występowaniu przemocy w rodzinie są niejednokrotnie wzajemnie skorelowane. Im więcej ich się pojawia tym bardziej wzrasta prawdopodobieństwo wystąpienia przemocy.

Głównym czynnikiem sprzyjającym stosowaniu przemocy w rodzinie jest nadużywanie alkoholu.

- Rodzaje przemocy w rodzinie występujące na terenie miasta Ruda Śląska:

Występowanie przemocy w rodzinie w poszczególnych formach:

- przemoc fizyczna- występuje w 262 przypadkach,
- przemoc psychiczna- występuje w 298 przypadkach,
- przemoc seksualna- występuje w 32 przypadkach,
- inny rodzaj zachowań- występuje w 244 przypadkach.

W kategorii „inny rodzaj zachowań” uwzględniono m.in.:

- ograniczanie środków finansowych tzw. przemoc ekonomiczna,
- zaniechanie lub zaniechanie opieki (szczególnie wobec małoletnich ofiar przemocy w rodzinie) tzw. przemoc pasywna,
- agresja słowna (tj. odreagowanie emocji na osobach najbliższych) tzw. przemoc gorąca.

## V. Wnioski:

### Wnioski ogólne:

1. Pełnoletnie osoby doświadczające przemocy w rodzinie
  - w przypadku osób pełnoletnich osobami doświadczającymi przemocy w rodzinie są głównie kobiety,
  - kobiety będące osobami doświadczającymi przemocy w rodzinie to przede wszystkim osoby młode i w wieku średnim,
  - w kategoriach wiekowych od 21 do 30 lat oraz od 31 do 40 lat mieści się aż 60,2% wszystkich kobiet doświadczających przemocy w rodzinie,
  - w kategoriach wiekowych od 41 do 50 lat, od 51 do 60 lat, od 61 do 70 lat i powyżej 70 lat liczba osób doświadczających przemocy w rodzinie stopniowo maleje,
  - wśród pełnoletnich osób doświadczających przemocy w rodzinie istnieje wysoki odsetek tych, które posiadają własne źródła dochodu, tj. pracują, korzystają z renty/emerytury lub posiadają więcej niż jedno źródło dochodu, a pomimo to zamieszkują osobą stosującą przemoc w rodzinie. Osoby te stanowią 51,40% wszystkich pełnoletnich osób doświadczających przemocy w rodzinie. Fakt ten może wskazywać m.in. na:

- a. „syndrom ofiary” (osoba doświadczająca przemocy domowej sama postrzega siebie jako odpowiedzialną za sytuację przemocową),
  - b. ekonomiczne uzależnienie (osoba doświadczająca przemocy domowej posiadając rodzinę na utrzymaniu nie jest w stanie usamodzielnic się pod względem finansowym, np. z uwagi na osiąganie zbyt niskich dochodów, a dochody osoby stosującej przemoc w rodzinie zasilają budżet domowy),
  - c. obawę przed długotrwałą utratą miejsca zamieszkania.
2. Małoletnie osoby doświadczające przemocy w rodzinie
- w rodzinach dotkniętych przemocą w rodzinie ogółem przebywa 627 dzieci,
  - w przypadku małoletnich osobami doświadczającymi przemocy w rodzinie są najczęściej chłopcy,
  - przemoc w rodzinie stosowana była wobec 174 dzieci, a 453 dzieci było świadkami przemocy w rodzinie, a więc doświadczało jej pośrednio,
  - przemoc w rodzinie w stosunku do małoletnich osób doświadczających przemocy w rodzinie stosowana jest najczęściej w stosunku do dzieci zależnych od osoby stosującej przemoc w rodzinie (czyli małych), natomiast najrzadziej stosowana jest wobec małoletnich w przedziale wiekowym od 16 do 18 lat.
3. Osoby stosujące przemoc w rodzinie
- niejednokrotnie ta sama osoba stosuje przemoc wobec kilku innych,
  - mężczyźni częściej stosują przemoc w rodzinie wobec żon, konkubin, synów, a tylko sporadycznie wobec córek,
  - najwięcej osób, które stosują przemoc w rodzinie mieści się w kategoriach wiekowych od 31 do 40 lat oraz od 41 do 50 lat, co stanowi łącznie 58,0% osób stosujących przemoc w rodzinie,
  - do najczęstszych czynników sprzyjających występowaniu przemocy w rodzinie należał głównie alkohol oraz fakt, że osoba stosująca przemoc w rodzinie była już karana za przestępstwo z użyciem przemocy lub groźby jej użycia.
4. Pozostałe wnioski
- do Zespołu Interdyscyplinarnego ds. Przeciwdziałania Przemocy w Rodzinie w Rudzie Śląskiej miesięcznie wpływa około 16 nowych „Niebieskich Kart- A”,

co może świadczyć o wzroście świadomości dotyczącej zjawiska przemocy domowej,

- ze świadczeń pomocy społecznej korzystało 63,8% rodzin, w których występuje przemoc domowa,
- najwięcej rodzin, w których występuje przemoc zamieszkuje w dzielnicach: Chebzie i Nowy Bytom, Ruda oraz Halemba. W tych dzielnicach zamieszkuje 59,0% rodzin dotkniętych zjawiskiem przemocy domowej,
- z propozycji udzielenia schronienia osobom dotkniętym przemocą w rodzinie skorzystało tylko 112 osób lub, w sporadycznych przypadkach osoby zamieszkały u rodziny, natomiast zdecydowana większość wybrała dalsze zamieszkiwanie osobą stosującą przemoc w rodzinie.

## **ADRESACI PROGRAMU.**

W szczególności adresatami programu będą:

- osoby doświadczające przemocy w rodzinie, w tym m.in. dzieci i młodzież, a także osoby pełnoletnie, tj. współmatłonkowie lub osoby żyjące w związkach nieformalnych oraz osoby starsze i niepełnosprawne;
- osoby, wobec których istnieje podejrzenie stosowania przemocy w rodzinie;
- osoby będące świadkami przemocy w rodzinie;
- mieszkańcy miasta Ruda Śląska w ramach profilaktyki i działań edukacyjnych;
- pracownicy instytucji i organizacji realizujących zadania obejmujące pracę z osobami dotkniętymi i stosującymi przemoc w rodzinie,
- pracownicy instytucji i organizacji realizujących zadania związane z działaniami profilaktycznymi i edukacją w zakresie problemu przemocy w rodzinie.



## **CELE PROGRAMU.**

### **Cel główny:**

Ograniczenie zjawiska przemocy w rodzinie wśród mieszkańców miasta Ruda Śląska.

### **Cele szczegółowe do osiągnięcia w poszczególnych przestrzeniach działań:**

#### **1. profilaktyka:**

- zwiększenie świadomości pełnoletnich mieszkańców miasta Ruda Śląska w przestrzeni dotyczącej zjawiska przemocy w rodzinie,
- zwiększenie świadomości małoletnich mieszkańców miasta Ruda Śląska w przestrzeni dotyczącej zjawiska przemocy w rodzinie,
- zwiększenie kompetencji i umiejętności opiekuńczo- wychowawczych rodziców w rodzinach dotkniętych lub zagrożonych przemocą domową,
- zwiększenie kompetencji i umiejętności osób pracujących z osobami doświadczającymi przemocy w rodzinie,
- zwiększenie kompetencji i umiejętności osób pracujących z osobami stosującymi przemoc w rodzinie,
- wzmacnianie i wspieranie osób ujawniających przemoc w rodzinie, motywowanie do ujawniania sytuacji przemocy w rodzinie przez instytucje i organizacje,
- realizacja projektów o charakterze edukacyjnym i profilaktycznym, wpisujących się w Strategię Rozwiązywania Problemów Społecznych;

#### **2. interwencja:**

- wykorzystanie obowiązujących przepisów prawa umożliwiających izolację osób stosujących przemoc w rodzinie od osób doświadczających przemocy domowej, głównie poprzez opuszczenie mieszkania przez sprawcę,
- zabezpieczenie przez gminę schronienia dla osób dotkniętych przemocą w rodzinie w sytuacji konieczności izolacji od sprawcy przemocy w rodzinie i braku możliwości pozostania osoby doświadczającej przemocy w miejscu zamieszkania,

- opracowywanie procedur pomiędzy współdziałającymi w procesie interwencji instytucjami i organizacjami, w celu przerwania kręgu przemocy, w ramach procedury „Niebieska Karta”,
  - realizacja projektów dotyczących pomocy dla ofiar przemocy w rodzinie, wpisujących się w Strategię Rozwiązywania Problemów Społecznych;
- 3. działania wspierające i terapeutyczne dla osób doświadczających przemocy w rodzinie**
- rozwijanie sieci wsparcia dla ofiar przemocy domowej,
  - rozwój pomocy psychologicznej i terapeutycznej dla dorosłych i małoletnich ofiar przemocy w rodzinie,
  - rozwój oferty wsparcia dla dzieci- świadków przemocy domowej,
  - zwiększenie umiejętności i motywacji osób doświadczających przemocy domowej do przerwania przemocy w rodzinie,
  - udzielenie wsparcia dla ofiar przemocy domowej w zakresie prawnym i socjalnym,
  - zapewnienie indywidualnej pomocy psychologicznej i terapeutycznej osobom doświadczającym przemocy w rodzinie, jednak uzależnionym psychicznie od osoby stosującej przemoc w rodzinie;
- 4. działania korekcyjno- edukacyjne dla osób stosujących przemoc w rodzinie**
- zmiana zachowań i postaw osób stosujących przemoc w rodzinie,
  - realizacja programów korekcyjno- edukacyjnych dla osób stosujących przemoc w rodzinie

## REALIZACJA PROGRAMU I ZAKŁADANE EFEKTY.

Realizacja celów programowych odbywać się będzie poprzez działania podejmowane przez instytucje i organizacje powołane do przeciwdziałania przemocy w rodzinie, w czterech przestrzeniach:

### 1. Profilaktyka:

- organizowanie kampanii społecznych podnoszących wiedzę wśród mieszkańców miasta Ruda Śląska na temat problemu przemocy w rodzinie,
- podejmowanie działań informacyjno- edukacyjnych, w tym współpraca z mediami, przekazujących wiedzę o problemie przemocy w rodzinie, kierowanych do środowisk lokalnych,
- podejmowanie działań edukacyjnych kierowanych do różnych grup odbiorców, m.in. do: dzieci i młodzieży szkolnej, osób starszych, osób niepełnosprawnych,
- organizowanie szkoleń w zakresie umiejętności radzenia sobie z agresją w sytuacjach trudnych kierowanych, do członków rodzin zagrożonych bądź dotkniętych przemocą domową,
- organizowanie szkoleń podnoszących kompetencje osób zawodowo zajmujących się pomocą osobom dotkniętym przemocą domową, w zakresie wczesnej interwencji, ze szczególnym uwzględnieniem pracowników pomocy społecznej, oświaty i służby zdrowia,
- wypracowanie procedur współpracy instytucji odpowiedzialnych za działania podejmowane w przestrzeni wspierania osób dotkniętych przemocą w rodzinie,
- współpraca z organizacjami pozarządowymi w zakresie realizacji zadań związanych z problemem przemocy domowej,
- wdrażanie projektów realizujących cele profilaktyczne dotyczących przeciwdziałania przemocy w rodzinie wpisujących się w Strategię Rozwiązywania Problemów Społecznych,
- organizowanie lub kierowanie na szkolenia osób realizujących program przeciwdziałania przemocy w rodzinie oraz ochrony ofiar przemocy w rodzinie w mieście Ruda Śląska,
- monitorowanie zjawiska przemocy w rodzinie w mieście Ruda Śląska,

- tworzenie bazy danych dotyczących zjawiska przemocy w rodzinie na terenie miasta Ruda Śląska;

## **2. Interwencja:**

- przeprowadzanie interwencji kryzysowych,
- podejmowanie działań mających na celu odizolowanie dorosłych osób doświadczających przemocy domowej od osób stosujących przemoc w rodzinie,
- podejmowanie działań mających na celu odizolowanie małoletnich osób doświadczających przemocy domowej i małoletnich świadków przemocy od osób stosujących przemoc w rodzinie;

## **3. Działania wspierające i terapeutyczne dla osób doświadczających przemocy w rodzinie:**

- prowadzenie grup wsparcia,
- prowadzenie poradnictwa psychologicznego,
- prowadzenie i rozwijanie wsparcia w zakresie pomocy prawnej i socjalnej,
- rozszerzenie oferty wsparcia dla ofiar przemocy domowej ze szczególnym uwzględnieniem dzieci- ofiar i świadków przemocy w rodzinie,
- praca z rodzinami, w których do aktów przemocy dochodzi od wielu lat,
- podejmowanie działań edukacyjnych i informacyjnych kierowanych do osób dotkniętych przemocą w rodzinie o dostępnej ofercie pomocy,
- monitorowanie sytuacji rodzin po zrealizowaniu działań wspierających i terapeutycznych,
- zapewnienie możliwości skorzystania z bezpiecznego schronienia osobom doświadczającym przemocy w rodzinie,
- informowanie osób dotkniętych przemocą w rodzinie o instytucjach i organizacjach oferujących specjalistyczne formy pomocy i wsparcia,

## **4. Działania korekcyjno - edukacyjne dla osób stosujących przemoc w rodzinie:**

- prowadzenie programów korekcyjno- edukacyjnych dla osób stosujących przemoc w rodzinie,
- podejmowanie działań informacyjnych adresowanych do osób stosujących przemoc w rodzinie,

- wypracowanie zasad współpracy z prokuraturą w zakresie zapewnienia bezpieczeństwa osobom dotkniętym przemocą domową,
- zabezpieczenie miejsc pobytu dla osób stosujących przemoc w rodzinie.

**Zakładane efekty Programu:**

- zmiana postaw społecznych wobec zjawiska przemocy w rodzinie,
- udzielanie profesjonalnej pomocy osobom dotkniętym przemocą w rodzinie,
- udzielanie profesjonalnej pomocy osobom stosującym przemoc w rodzinie,
- usprawnienie systemu pomocy rodzinom dotkniętym przemocą,
- zwiększenie liczby profesjonalistów pomagających rodzinom dotkniętym przemocą.

## REALIZATORZY PROGRAMU.

Program przeciwdziałania przemocy w rodzinie oraz ochrony ofiar przemocy w rodzinie w mieście Ruda Śląska realizowany będzie przez instytucje i organizacje powołane do przeciwdziałania przemocy w rodzinie, tj. przez:

- Zespół Interdyscyplinarny ds. Przeciwdziałania Przemocy w Rodzinie
- Miejski Ośrodek Pomocy Społecznej,
- Ośrodek Interwencji Kryzysowej,
- Ośrodek Pomocy Dzieciom i Rodzinie,
- Wydział Oświaty Urzędu Miasta
- Policję,
- Straż Miejską,
- Miejską Komisję Rozwiązywania Problemów Alkoholowych,
- Pogotowie Ratunkowe,
- Sądową Służbę Kuratorską przy Sądzie Rejonowym,
- Izbę Wytrzeźwień,
- Prokuraturę Rejonową,
- Wydział Zarządzania Kryzysowego Urzędu Miasta,
- Wydział Zdrowia i Spraw Społecznych Urzędu Miasta,
- organizacje pozarządowe działające na rzecz przeciwdziałania przemocy w rodzinie.

## **SPOSÓB MONITOROWANIA I SPRAWOZDAWCZOŚĆ.**

Koordynatorem działań związanych z realizacją Programu jest Miejski Ośrodek Pomocy Społecznej w Rudzie Śląskiej.

Monitorowanie Programu odbywać się będzie na podstawie corocznej analizy sprawozdania z wykonania zadań, w tym osiągniętych efektów, składanego przez instytucje i organizacje powołane do przeciwdziałania przemocy w rodzinie Przewodniczącemu Zespołu Interdyscyplinarnego ds. Przeciwdziałania Przemocy w Rodzinie w Rudzie Śląskiej do dnia 15 lutego roku następnego po roku sprawozdawczym.

*[Faint, illegible text]*

*[Faint, illegible text]*

## FINANSOWANIE PROGRAMU.

- Budżet Miasta- w ramach etatów pracowników instytucji zaangażowanych w przeciwdziałanie przemocy w rodzinie w mieście Ruda Śląska.

Możliwe także współfinansowanie zadania:

- ze środków Unii Europejskiej,
- z budżetu państwa,
- ze środków własnych organizacji pozarządowych.

Będą czynione również starania o pozyskanie środków z innych źródeł.

Zadania gminnego Programu będą realizowane zgodnie z potrzebami i możliwościami finansowymi Gminy.

PRZEWODNICZĄCY  
RADY MIASTA RUDA ŚLĄSKA

Kazimierz Myszur

