

**Uchwała Nr V/28/11
Rady Gminy Krupski Młyn
z dnia 22 lutego 2011**

w sprawie: gminnej strategii rozwiązywania problemów społecznych w gminie Krupski Młyn
na lata 2011 – 2020

Na podstawie art. 18 ust. 2 pkt 15 ustawy z dnia 8 marca 1990 roku o samorządzie gminnym (tj. Dz. U. z 2001 roku, Nr 142, poz. 1591 ze zm.) oraz art. 17 ust. 1 pkt 1) ustawy z dnia 12 marca 2004 r. o pomocy społecznej (tj. Dz. U. z 2009r. Nr 175, poz. 1362 ze zm.) Rada Gminy Krupski Młyn

u c h w a l a

§ 1

Przyjąć Gminną Strategię Rozwiązywania Problemów Społecznych w gminie Krupski Młyn na lata 2011 – 2020, stanowiącą załącznik do niniejszej uchwały.

§ 2

Wykonanie uchwały powierzyć Wójtowi Gminy Krupski Młyn.

§ 3

Uchwała wchodzi w życie z dniem podjęcia.

I. CEL I PROCES TWORZENIA STRATEGII	
1.1. Strategiczne kierunki rozwoju gminy	2
1.2. Przesłanki i podstawy prawne opracowania strategii	2
1.3. Określenie horyzontu czasowego strategii	3
II. CHARAKTERYSTYKA GMINY KRUPSKI MŁYN	
2.1. Podstawowe informacje o gminie	
2.1.1. Historia	3
2.1.2. Położenie geograficzne	3
2.1.3. Ludność	4
2.1.4. Warunki mieszkaniowe	4
2.1.5. Rynek pracy	4
2.2. Infrastruktura społeczna	
2.2.1. Oświata	
2.2.1.1. Zespół Szkół w Krupskim Młynie	5
2.2.1.2. Zespół Szkolno-Przedszkolny w Potępie	6
2.2.1.3. Przedszkole w Krupskim Młynie z oddziałem zamiejscowym w Ziętku	6
2.2.2. Kultura	
2.2.2.1. Gminny Ośrodek Kultury	7
2.2.2.2. Gminna Biblioteka Publiczna	7
2.2.3. Sport i rekreacja	8
2.2.4. Ochrona zdrowia	8
III. ANALIZA OBSZARÓW POLITYKI SPOŁECZNEJ	
3.1. Pomoc społeczna	
3.1.1. Zadania Gminnego Ośrodka Pomocy Społecznej	8
3.1.2. Charakterystyka grup objętych pomocą	9
3.2. Polityka prorodzinna	11
IV. PODSTAWOWE PROBLEMY SPOŁECZNE I ICH CHARAKTERYSTYKA	
4.1. Ubóstwo	12
4.2. Bezrobocie	12
• Niepełnosprawność, długotrwała choroba, starość	14
• Uzależnienia	16
• Przemoc	16
V. ANALIZA SWOT	
5.1. Mocne strony	17
5.2. Słabe strony	17
5.3. Szanse	17
5.4. Zagrożenia	17
VI. KIERUNKI ROZWOJU GMINY KRUPSKI MŁYN	
6.1. Wizja	17
6.2. Misja	18
Cele strategiczne	
6.3.1. Tworzenie systemu wsparcia dla osób bezrobotnych	18
6.3.2. Tworzenie systemu pomocy rodzinom dysfunkcyjnym	19
6.3.3. Tworzenie systemu pomocy osobom chorym, starszym i niepełnosprawnym	19
6.3.4. Tworzenie systemu pomocy na rzecz osób i rodzin z problemem uzależnień	20
6.3.5. Tworzenie systemu pomocy na rzecz osób i rodzin dotkniętych przemocą	20
6.3.6. Tworzenie systemu pomocy na rzecz osób i rodzin nadmiernie zadłużonych	21
VII. ZARZĄDZANIE REALIZACJĄ I MONITORING STRATEGII	22
VIII. SPIS TABEL I WYKRESÓW	22
WSTĘP	

Rozwiązywanie problemów społecznych stanowi jedno z najważniejszych zadań administracji publicznej wszystkich szczebli. Działania w obszarze pomocy społecznej powinny być realizowane w ramach zintegrowanego systemu, w którym równorzędnym partnerem administracji powinny być organizacje i instytucje należące do różnych sektorów życia publicznego (organizacje pozarządowe, kościoły, związki wyznaniowe, podmioty gospodarcze). Szczególnie istotna rola przypada w tym systemie samorządowi lokalnemu.

Niezbędnymi warunkami efektywnej realizacji pomocy społecznej są: rzetelna diagnoza rzeczywistych potrzeb społeczności lokalnej oraz długofalowy plan działań. Odpowiedzią na te postulaty jest niniejsza Strategia.

I.CEL I PROCES TWORZENIA STRATEGII

1.1.Strategiczne kierunki rozwoju gminy.

Gmina jako podstawowy szczebel samorządu terytorialnego ma duże znaczenie dla rozwoju społeczno – gospodarczego i dlatego rozwój ten jest przedmiotem zainteresowania wszystkich zarówno władz gminy jak mieszkańców.

Strategia Rozwoju Gminy Krupski Młyn została przyjęta uchwałą Rady Gminy nr XXXIX/279/2002 w dniu 27.06.2002r.

Na podstawie analizy SWOT określono grupę zasadniczych celów strategicznych . Cele te wyznaczają kierunek działania podmiotów życia społecznego i gospodarczego danego systemu – w tym przypadku gminy. Są to cele długookresowe, określające co można poprawić, aby zwiększyć przyszłe możliwości i zapewnić konkurencyjność danego obszaru w dłuższym horyzoncie czasowym. Z reguły są one zorientowane na zaspokajanie potrzeb i urzeczywistnianie preferencji mieszkańców. Należą do nich:

- Przedsiębiorczość cechą mieszkańców Krupskiego Młyna
- Dobrze wyedukowane społeczeństwo
- Gmina nowoczesnej wytwórczości i usług
- Krupski Młyn ośrodkiem rekreacji i wypoczynku
- Krupski Młyn atrakcyjnym miejscem zamieszkania

1.2.Przesłanki i podstawy prawne opracowania Strategii

Ustawa z dnia 12 marca 2004 roku o pomocy społecznej (tekst jednolity:Dz.U.Nr 175,poz.1362 z 2009r.) w art.17 ust.1 określiła, że do zadań własnych gminy o charakterze obowiązkowym należy opracowanie i realizacja gminnej strategii rozwiązywania problemów społecznych ze szczególnym uwzględnieniem programów pomocy społecznej, profilaktyki i rozwiązywania problemów alkoholowych i innych, których celem jest integracja osób i rodzin z grup szczególnego ryzyka.

Diagnoza problemów społecznych występujących na terenie Gminy Krupski Młyn została sporządzona w oparciu o dane uzyskane w toku bieżącej działalności Gminnego Ośrodka Pomocy Społecznej oraz danych uzyskanych z Wojewódzkiego Urzędu Statystycznego, Powiatowego Urzędu Pracy w Tarnowskich Górach, Posterunku Policji w Tworogu, oraz instytucji i organizacji współpracujących z Gminnym Ośrodkiem Pomocy Społecznej .Przygotowane materiały źródłowe, niezbędne dla diagnozy sytuacji społecznej pozwoliły na wypracowanie kierunków strategicznych działań odniesionych do rzeczywistych problemów społeczności lokalnej i wskazanie skutecznych kierunków działań dla ich rozwiązania. Dokonano przejścia w ramach prac nad strategią od typu pomocy, którego zasadniczą funkcją było udzielanie wsparcia materialnego, do modelu nastawionego na wzmocnienie postaw aktywnych oraz wspieranie osób i rodzin zgłaszających się z prośbą o pomoc w rozwiązywaniu problemów. Było to możliwe dzięki rozwojowi różnego rodzaju usług w GOPS w Krupskim Młynie, w tym pracy socjalnej świadczonej dla różnych grup osób i rodzin objętych pomocą społeczną oraz programami realizowanymi w ramach działań Europejskiego Funduszu Społecznego. Strategia Rozwiązywania Problemów Społecznych dla Gminy Krupski Młyn jest zgodna z zapisami Strategii Polityki Społecznej Województwa Śląskiego na lata 2006-2020. Priorytety niniejszej Strategii są spójne z priorytetami Strategii Wojewódzkiej:

- 1) wspieranie rodzin;

- 2) rozwój ekonomii społecznej;
- 3) tworzenie warunków dla aktywizacji osób starszych;
- 4) wspieranie działań na rzecz integracji systemu pomocy społecznej.

1.3. Określenie horyzontu czasowego strategii.

Gminna Strategia Rozwiązywania Problemów Społecznych służyć będzie jako podstawa określająca kierunki zamierzeń rozwojowych w sektorze pomocy społecznej, na terenie Gminy Krupski Młyn w latach 2011 – 2020.

II. CHARAKTERYSTYKA GMINY KRUPSKI MŁYN

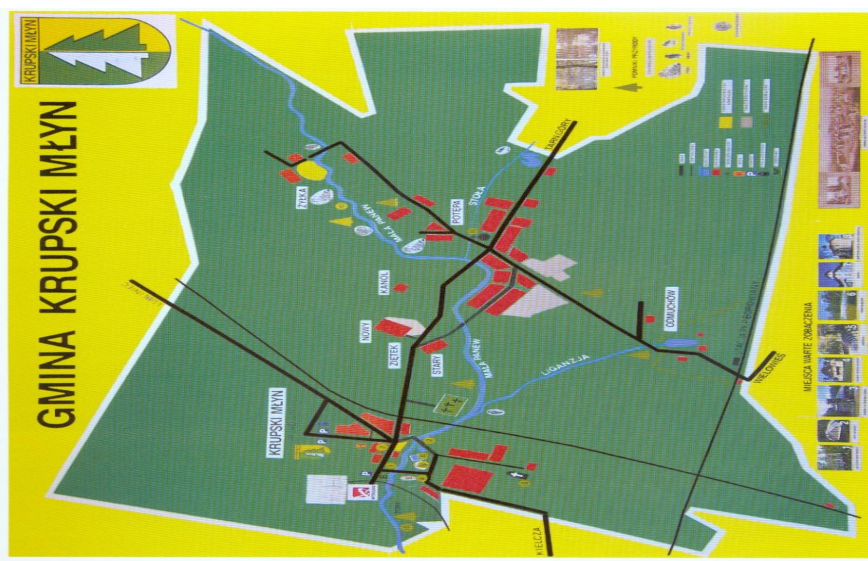
2.1. Podstawowe informacje o gminie.

2.1.1. Historia

Zapiski dotyczące gminy potwierdzają istnienie w 1687r. kuźnicy żelaza w Potępie, a następnie fryszerki i walcowni sztab żelaznych, czynnych do lat siedemdziesiątych XIXw. Krupski Młyn wywodzi swą nazwę od właściciela dużego i znanego w okolicy młyna wodnego, który nazywał się Krupa. Właśnie w miejscu tego młyna powstała w 1874r. fabryka zbrojeniowa. Produkowała ona materiały wybuchowe oraz ciężkie pociski artyleryjskie. Przed I wojną światową był to obszar Cesarstwa Niemieckiego. W dwudziestoleciu międzywojennym tereny te były granicznymi obszarami Niemiec, należącymi do powiatu strzeleckiego (Krupski Młyn i gliwickiego (Potępa).

Po II wojnie światowej Krupski Młyn zaliczono do Opolszczyzny. W 1951r. włączono do powiatu tarnogórskiego gminę zbiorową Tworóg, w skład której wchodziła Potępa. Krupski Młyn na mocy dekretu z 12 listopada 1955r. otrzymał status osiedla i włączono go do powiatu tarnogórskiego. Do osiedla tego włączono w 1956r. przysiółek Ziętek z gromady Potępa, gdzie znajdowała się kolonia robotnicza zamieszkała przez pracowników zakładów chemicznych. W 1961r. zniesiono gromadę Potępa i włączono ją do osiedla Krupski Młyn, a jedynie wieś Koty z tej gromady została wcielona do gromady Tworóg. W 1969r. osiedle Krupski Młyn liczyło 38,54 km² i 3216 mieszkańców. Samodzielną jednostką przestrzenną (w skład której wchodziły miejscowości Krupski Młyn, Ziętek, Potępa, Żyłka, Kanol i Odmuchów) utworzono 29 listopada 1972r. W nowo powstałej gminie dominującą rolę spełniał zakład przemysłowy „Nitron-Erg”. Jednak już 25 stycznia 1977r. na mocy Ministra Administracji Terenami i Ochrony Środowiska wcielono Krupski Młyn w obszar administracyjny gminy Tworóg. Reaktywowanie struktur gminnych nastąpiło 25 maja 1991 r. (pierwsza sesja Rady Gminy)

2.1.2. Położenie geograficzne.



Mapa gminy Krupski Młyn – meandry Małej Panwi

Gmina Krupski Młyn położona jest w zachodniej części województwa Śląskiego i należy do powiatu tarnogórskiego. Od północy Krupski Młyn graniczy z gminą Lubliniec oraz Pawonków,

od wschodu z gminą Tworóg, od południa z gminą Wielowieś od zachodu z gminą Zawadzkie, należąca do województwa Opolskiego. Powierzchnia gminy wynosi 39km². Położona jest w zlewisku rzeki Mała Panew, która przepływa przez środek gminy i dzieli ją na 2 części: południową i północną. Krupski Młyn jest położony w obrębie dwóch jednostek geomorfologicznych: Nizinie Śląskiej oraz Równinie Opolskiej. Na terenie gminy Krupski Młyn nie występują udokumentowane złoża kopalin. Gleby użytkowane rolniczo na terenie gminy zajmują 7,6 % powierzchni, przy czym dominują gleby bielcowe i pseudobielcowe. Przydatność rolnicza gleb jest średnia, obniżona zakwaszeniem i skażeniem toksycznym w okolicach miejscowości Ziętek. W gminie występuje krajobraz naturalny o zdecydowanej dominacji elementów stworzonych przez naturę i w jej systemie funkcjonujący (dotyczy to terenów leśnych), w części zainwestowanej krajobraz jest harmonijny, złożony zarówno z elementów naturalnych, jak i kulturowych, określony jako krajobraz mieszkaniowo-parkowy.

2.1.3. Ludność

W latach 2005-2009 wielkość ludności w gminie kształtowała się następująco:

Tabela nr 1. Ludność

KATEGORIA	2005	2006	2007	2008	2009
Pobyt stały	3448	3442	3399	3351	3328
Pobyt czasowy	127	125	116	140	130
Ogółem	3575	3567	3515	3491	3458

Źródło: statystyka Urzędu Gminy

Tabela nr 2. Wykaz miejscowości i ilości osób w nich zameldowanych

KATEGORIA	2005	2006	2007	2008	2009
Krupski Młyn	1914	1911	1868	1825	1799
Ziętek	818	799	789	784	768
Potępa w tym: Żyłka, Odmuchów	843	857	858	882	891

Źródło: statystyka Urzędu Gminy

Tabela nr 3. Wielkość populacji w Gminie.

KATEGORIA	2005	2006	2007	2008	2009
Urodzenia	26	18	352	20	29
Zgony	27	29	39	24	20
Przyrost naturalny	-1	-11	-7	-4	9

Źródło: statystyka Urzędu Gminy

Z przedstawionych powyżej danych można zaobserwować stały spadek liczby mieszkańców Gminy Krupski Młyn. Na przestrzeni ostatnich 5 lat liczba mieszkańców zmalała o 3,3%. Jednak dane statystyczne Urzędu Gminy wykazują w 2009r. wzrost przyrostu naturalnego, co pozwala nam optymistycznie patrzeć w przyszłość.

2.1.4. Warunki mieszkaniowe

Oprócz budynków wchodzących w zasób Gminy swoje zasoby posiada również Spółdzielnia Mieszkaniowa "CHEMIK" z Tarnowskich Gór. Wśród mieszkańców najwięcej osób mieszka w

komunalnych budynkach wielorodzinnych.

2.1.5. Rynek pracy

Na terenie gminy jednym z głównych pracodawców jest NITROERG. Spółka NITROERG S.A. Rozpoczęła działalność 1.12.2006r. Po formalnym połączeniu spółek NITRON S.A. i ERG-Bieruń S.A. w jeden podmiot prawny. Spółka zatrudnia obecnie około 600 osób. Obecnie młodzież nie wiąże w tak oczywisty sposób swojej kariery zawodowej z NITROERG-iem jak wcześniej, lecz szuka bardzo często zatrudnienia poza terenem gminy oraz za granicą. W gminie zarejestrowanych jest również 176 podmiotów gospodarczych. W większości podmioty zakładane są przez osoby fizyczne prowadzące działalność gospodarczą na podstawie wpisu do ewidencji działalności gospodarczej prowadzonej przez Wójta Gminy.

2.2. Infrastruktura społeczna

2.1.1. Oświata

Na terenie gminy działają następujące placówki oświatowe:

- Zespół Szkół w Krupskim Młynie (Szkoła Podstawowa, Gimnazjum)
- Zespół Szkolno-Przedszkolny w Potępie (Szkoła Podstawowa, Przedszkole)
- Przedszkole w Krupskim Młynie z oddziałem zamiejscowym w Ziętku

2.1.1.1. Zespół Szkół w Krupskim Młynie

Tabela nr4. Liczba dzieci w Zespole Szkół w Krupskim Młynie

KATEGORIA	2005	2006	2007	2008	2009
Szkoła Podstawowa					
Liczba oddziałów	11	10	10	9	8
Liczba uczniów	176	161	155	146	132
Liczba uczniów w oddziale	16	16	16	16	17
Gimnazjum					
Liczba oddziałów	8	7	7	6	6
Liczba uczniów	168	154	141	131	121
Liczba uczniów w oddziale	21	22	20	22	20

Dane: Zespołu Szkół w Krupskim Młynie

W Szkole Podstawowej prowadzone są następujące zajęcia pozalekcyjne:

- kółka: plastyczne, komputerowe, ceramiczne, teatralne,
- zajęcia :sportowo- ruchowe, SKS, techniczne, artystyczne,
- zajęcia z uczniem zdolnym z matematyki,
- zajęcia przygotowawcze: z matematyki do sprawdzianu szóstoklasisty, języka polskiego, angielskiego, i historii,
- zajęcia wyrównawcze z: j. niemieckiego, j. polskiego
- zespoły wyrównawcze z: j. angielskiego,

W Gimnazjum prowadzone są następujące zajęcia pozalekcyjne:

- kółka: komputerowe, techniczne, teatralne, chemiczne, ceramiczne, filmowe,
- zajęcia :sportowo- ruchowe, SKS, techniczne, z uczniem zdolnym z matematyki,
- zajęcia przygotowawcze z: biologii, j. polskiego oraz z matematyki do egzaminu dla uczniów klas III G.
- zajęcia wyrównawcze z: geografii, j. angielskiego,

Ponadto w Zespole Szkół są prowadzone zajęcia indywidualne przez psychologa, zajęcia z aktywnością biblioteczną oraz grupa młodsza lektorów -Dzieci Maryi
zajęcia przygotowawcze z j. polskiego do egzaminu dla uczniów kl.III G;

Ponadto w Zespole prowadzone są programy ogólnopolskie takie jak:

- Szkoła bez przemocy;
- Szkoła promująca zdrowie;
- Poczytaj mi przyjacielu;
- Szkoła z prawami dziecka-20-lecie Konwencji o Prawach Dziecka;
- Lepsza szkoła. Sesje z plusem;
- Trzymaj formę;
- Szklanka mleka;
- Program edukacji ekologicznej-każdy uczeń wie co zrobić z ZSEE!
- Kampania "Zachowaj Trzeźwy umysł"

2.1.1.2. Zespół Szkolno-Przedszkolny w Potępie

Tabela nr 5. Liczba dzieci w Zespole Szkolno-Przedszkolnym w Potępie

KATEGORIA	2005	2006	2007	2008	2009
Szkoła Podstawowa					
Liczba oddziałów	6	6	6	6	6
Liczba uczniów	88	90	100	99	95
Liczba uczniów w oddziale	15	15	17	17	16
Przedszkole					
Liczba oddziałów	1	1	1	1	1
Liczba dzieci	29	26	25	25	26
Liczba dzieci w oddziale	29	26	25	25	26

Źródło: dane Zespołu Szkolno-Przedszkolnego w Potępie

W szkole prowadzone są następujące zajęcia pozalekcyjne:

- zajęcia: logopedyczne,
- kółka: polonistyczne, matematyczne, przyrodnicze, języka angielskiego i niemieckiego
- zajęcia wyrównawcze dla dzieci z klas I-III.

W szkole organizowane są ponadto regularne wyjazdy dzieci na basen

2.1.1.3. Przedszkole w Krupskim Młynie z oddziałem zamiejscowym w Ziętku

Tabela nr 6. Liczba dzieci w Przedszkolu w Krupskim Młynie

KATEGORIA	2005	2006	2007	2008	2009
Przedszkole					
Liczba oddziałów	3	3	3	3	3
Liczba dzieci	63	69	73	70	66
Średnia liczba dzieci w oddziale	21	33	24	23	22

Źródło: dane Przedszkola w Krupskim Młynie

Przedszkole realizuje od wielu lat kilka ciekawych inicjatyw i zadań, jak np.:

- Mówimy poprawnie "Chrzęszcz brzmi w trzcinie"
- Teatryk Rodzinny – inscenizacje dla dzieci przygotowywane przez pracowników przedszkola i rodziców
- Organizowanie wycieczek do Teatru w Zabrze
- Zapraszanie do przedszkola teatryku dla dzieci "Kalejdoskop", "Wielkie Koło" i inne
- Wycieczki do Planetarium, ZOO, Zamku w Toszku

- Przedszkolny Klub "Zdrowotek" - podsumowaniem całorocznej pracy klubu jest organizowana Miniolimpiada Sportowa z tatą
- Bezpieczny Przedszkolak – zadanie realizowane wspólnie z policją, strażą pożarną i ratownikiem drogowym
- Koszałek Opalek na europejskich ścieżkach – bajkowa postać przybliży dzieciom zwyczaje i tradycje wybranych krajów Unii Europejskiej
- Niekonwencjonalne pożegnanie z przedszkolem "Pidżama Party" - noc spędzona w przedszkolu, a rano wspólne śniadanie z mamusiami
- Festy Rodzinny – organizowany z okazji Dnia Dziecka dla rodzin. Gry, zabawy, loterie, degustacje wypieków, pokazy strażackie zachęcają do wspólnej zabawy.
- Andrzejki, Jasełka, Dzień Babci i Dziadka, Dzień Matki.

Przedszkolaki mają również okazję prezentować się przed szerszą publicznością na Dniach Krupskiego Młyna. Wszystkie wyżej wymienione spotkania niewątpliwie wpływają na integrację przedszkola ze środowiskiem, ale przede wszystkim pozytywnie wpływają na sferę emocjonalną i uczuciową dzieci.

2.2.2. Kultura

2.2.2.1. Gminny Ośrodek Kultury

Gminny Ośrodek Kultury powstał na bazie Zakładowego Domu Kultury w 1992 roku. Realizuje zadania z zakresu wychowania, edukacji kulturalnej oraz upowszechniania kultury wśród dzieci, młodzieży i dorosłych. Jego główna siedziba znajduje się w budynku położonym w centrum miejscowości, przy ul. Zawadzkiego 3. Dodatkowo w ramach struktury placówki działają dwie filie: Klub Osiedlowy w Ziętku oraz Dom Kultury w Potępie. Systematycznie zgodnie z założeniami instytucji realizowanych jest kilka podstawowych programów ramowych instytucji. Są to:

- Marcinowe Prezentacje - Jedenastego każdego miesiąca (z wyjątkiem miesięcy wakacyjnych) na terenie Gminy Krupski Młyn organizowane są koncerty lub inne wydarzenia kulturalne z udziałem artystów profesjonalnych i nieprofesjonalnych.
- Pory Roku - Program związany z upamiętnieniem pór roku realizowany w formie wydarzeń artystycznych lub obchodów obrzędowych na terenie gminy, w różnych miejscach jak np. Amfiteatr, kościół itp., z udziałem artystów związanych bezpośrednio lub pośrednio z instytucjami artystycznymi takimi jak opera, operetka, filharmonia, teatr.
- Galeria „OK” - gdzie można obejrzeć wystawy czasowe, prezentujące prace lokalnych twórców i nie tylko (grafika, rysunek, fotografia, rękodzieło, kolekcjonerstwo oraz inne formy artystycznej twórczości).
- Autobus Kulturalny - w ramach tego programu raz na kwartał organizowane są wyjazdy autokarowe do instytucji artystycznych (opery, operetki, teatru, filharmonii) na spektakle muzyczne i teatralne, dla dorosłych mieszkańców Gminy Krupski Młyn.
- Program edukacyjny: „Bezpieczna Gmina - bezpieczni na drodze” - Program edukacyjny z zakresu wychowania komunikacyjnego dla dzieci w wieku przedszkolnym i szkolnym realizowany przy współudziale Gminy Krupski Młyn. Uczestnicy zajęć poznają elementarne zasady bezpiecznego uczestnictwa w ruchu drogowym oraz umiejętności radzenia sobie w różnych sytuacjach związanych z bezpieczeństwem na drodze, jak również poznają podstawowe zasady zachowania się w miejscu wypadku i udzielania pierwszej pomocy.

Pod patronatem Gminnego Ośrodka Kultury działają koła, kluby i zespoły zainteresowań: Grupy taneczne KAPRYS, Klub Seniora „Relaks”, Koło Kobiet, Koło teatralne (Grupa „T”) , Pracownia Rękodzieła Artystycznego

2.2.2.2. Gminna Biblioteka Publiczna

Gminna Biblioteka Publiczna powołana została do życia w 1992r. na bazie księgozbioru Biblioteki Zakładów Tworzyw Sztucznych "Nitron-Erg". Bibliotece Centralnej podlegają dwie filie: w Ziętku oraz w Potępie. Księgozbiór liczy około 21.000 woluminów, z którego regularnie korzysta około 800 czytelników o zróżnicowanych zainteresowaniach, poziomie wykształcenia oraz przekroju społecznym i wiekowym. Dla osób korzystających z księgozbioru podręcznego każda z placówek przygotowała czytelnię. W kąciku prasowym czytelnicy mogą znaleźć czasopisma popularnonaukowe.

Oprócz udostępniania zbiorów bibliotecznych i udzielana informacji organizowane są również lekcje biblioteczne, wycieczki dla dzieci z przedszkola oraz szkół, imprezy dla dzieci i młodzieży, konkursy plastyczne oraz literackie, wieczory poezji, spotkania autorskie, promocyjne i edukacyjne.

Wśród wydarzeń kulturalnych na szczególną uwagę zasługują:

- ogólnopolska kampania społeczna “Cała Polska czyta dzieciom” - “Cała Krupa czyta dzieciom” (bajki czytają m.in. nauczyciele, samorządowcy, bibliotekarze, kapłani)
- “Książka na walizkach” - impreza organizowana wspólnie z Biblioteką Śląską
- cykliczne wystawy organizowane w bibliotece z cyklu "Moje hobby"
- Powiatowy Konkurs Artystyczny “Gimnazjalne Rozmaitości”
- spotkania autorskie z pisarzami
- usługa “Książka na telefon” skierowana dla osób chorych, starszych, mających problemy z poruszaniem się
- coroczne obchody Światowego Dnia Pluszowego Misia

2.2.3. Sport i rekreacja

Na terenie gminy działają dwa piłkarskie kluby sportowe: NITRON W Krupskim Młynie oraz Klub Sportowy POTĘPA. W ramach działalności Klubu NITRON prowadzone są 4 sekcje wiekowe w piłce nożnej oraz Akademia Piłki Nożnej. Kluby biorą udział w rozgrywkach prowadzonych przez Bytomski Okręgowy Związek Piłki Nożnej, Bardzo popularną dyscypliną sportową w gminie jest amatorska sekcja piłki siatkowej oldbojów. Działają amatorskie sekcje fitness kobiet. Wspomnieć należy również o prężnie działającej sekcji skata sportowego. Na terenie gminy działała również Polski Związek Hodowców Gołębi pocztowych oraz Polski Związek Wędkarski.

Przez gminę krupski Młyn przebiega kilka ścieżek rowerowych, natomiast na rzece Mała Panew organizowane są spływy kajakowe. Do bazy hotelowej można zaliczyć jeden hotel “Młyn”, w którym zlokalizowana jest również restauracja.

2.2.4. Ochrona zdrowia

Ochrona zdrowia na terenie gminy realizowana jest przez Niepubliczny Zakład Opieki Zdrowotnej Pogotowie Ratunkowe “SAWMED”. Specjalistyczna opieka zdrowotna oraz leczenie na poziomie szpitalnym realizowane są za pośrednictwem placówek ochrony zdrowia w Lublińcu oraz Tarnowskich Górach. Zaopatrzenie w leki zapewniają dwie apteki funkcjonujące na terenie gminy Krupski Młyn.

III. ANALIZA OBSZARÓW POLITYKI SPOŁECZNEJ

3.1. Pomoc społeczna

3.1.1. Zadania Ośrodka Pomocy Społecznej

Gminny Ośrodek Pomocy Społecznej w Krupskim Młynie realizuje zadania z zakresu pomocy osobom i rodzinom w celu przezwyciężenia trudnych sytuacji życiowych, których nie są w stanie pokonać, wykorzystując własne uprawnienia, zasoby i możliwości. Ośrodek wypełnia zadania pomocy społecznej określone w ustawach:

- o pomocy społecznej
- ustawie o świadczeniach rodzinnych
- ustawie o postępowaniu wobec dłużników alimentacyjnych
- ustawie o przeciwdziałaniu narkomanii
- ustawie o dodatkach mieszkaniowych

W szczególności w/w zadania realizowane są poprzez tworzenie warunków organizacyjnych funkcjonowania pomocy społecznej, w tym poprzez rozbudowę niezbędnej infrastruktury społecznej, diagnozę, analizę i ocenę zjawisk rodzących zapotrzebowanie na świadczenia pomocy społecznej, przyznawanie i wypłacanie przewidzianych ustawą świadczeń, pobudzanie społecznej aktywności w zaspokajaniu niezbędnych potrzeb życiowych osób i rodzin, pracę społeczną rozumianą jako działalność zawodową mająca na celu pomoc osobom i rodzinom we wzmacnianiu lub odzyskiwaniu zdolności do funkcjonowania w społeczeństwie poprzez pełnienie odpowiednich ról społecznych oraz tworzenie warunków sprzyjających temu celowi.

Zgodnie z zapisem art.36 ustawy o pomocy społecznej, świadczeniami z pomocy społecznej są: świadczenia pieniężne i świadczenia niepieniężne.

Do świadczeń pieniężnych zaliczamy m.in.:

- zasiłek stały,
- zasiłek okresowy,
- zasiłek celowy i specjalny zasiłek celowy,
- zasiłek i pożyczka na ekonomiczne usamodzielnienie się,
- pomoc dla rodzin zastępczych,
- pomoc na usamodzielnienie się oraz na kontynuowanie nauki,
- świadczenia pieniężne na utrzymanie i pokrycie wydatków związanych z nauką języka polskiego dla cudzoziemców.

Natomiast do świadczeń niepieniężnych zaliczamy m.in.:

- pracę socjalną,
- bilet kredytowy ,
- składki na ubezpieczenie zdrowotne,
- składki na ubezpieczenie społeczne,
- pomoc rzeczowa, w tym na ekonomiczne usamodzielnienie się,
- sprawienie pogrzebu,
- poradnictwo specjalistyczne,
- interwencja kryzysowa,
- schronienie,
- posiłek,
- niezbędne ubranie,
- usługi opiekuńcze w miejscu zamieszkania,
- specjalistyczne usługi opiekuńcze w miejscu zamieszkania oraz w ośrodkach wsparcia,
- mieszkanie chronione,
- pobyt i usługi w domu pomocy społecznej,

3.2. Charakterystyka grup objętych pomocą społeczną w gminie.

Pomocy społecznej udziela się osobom i rodzinom w szczególności z powodu:

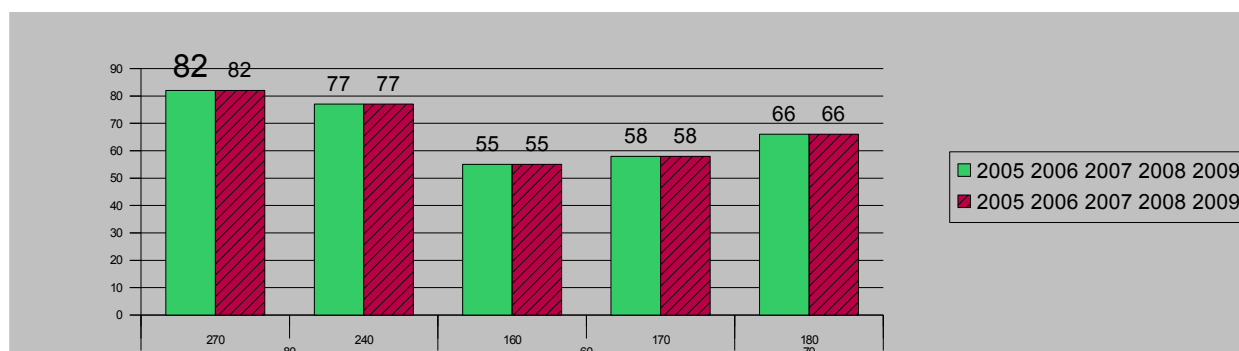
- ubóstwa;
- sieroctwa;
- bezdomności;
- bezrobocia;
- niepełnosprawności;
- długotrwałej lub ciężkiej choroby;
- przemocy w rodzinie;
- potrzeby ochrony ofiar handlu ludźmi;
- potrzeby ochrony macierzyństwa lub wielodzietności;
- bezradności w sprawach opiekuńczo-wychowawczych i prowadzenia gospodarstwa domowego zwłaszcza w rodzinach niepełnych i wielodzietnych;
- braku umiejętności w przystosowaniu do życia młodzieży opuszczającej całodobowe placówki opiekuńczo-wychowawcze;
- trudności w integracji cudzoziemców, którzy uzyskali w Polsce status uchodźcy lub ochronę uzupełniającą;
- trudności w przystosowaniu do życia po zwolnieniu z zakładu karnego;
- alkoholizmu lub narkomanii;
- zdarzenia losowego i sytuacji kryzysowej;
- klęski żywiołowej lub ekologicznej.

Tabela nr7. Liczba rodzin którym przyznano pomoc społeczną

Powody	2005	2006	2007	2008	2009
Ubóstwo	51	64	36	42	36
Choroba	13	10	11	19	23

Powody	2005	2006	2007	2008	2009
Ochrona macierzyństwa	9	1	4	5	4
Bezrobocie	40	39	26	26	27
Niepełnosprawność	20	14	21	18	18
bezradności w sprawach opiekuńczo-wychowawczych i prowadzenia gospodarstwa domowego zwłaszcza w rodzinach niepełnych i wielodzietnych;	50	32	33	12	28
Przemoc	0	0	0	1	1
Alkoholizm	8	5	5	2	
trudności w przystosowaniu do życia po zwolnieniu z zakładu karnego	0	0	1	0	2
Zdarzenie losowe	0	5	1	3	3
Bezdomność	2	3	1	0	0

Wykres nr 1. Liczba osób objętych pomocą społeczną



Źródło: dane GOPS

Tabela nr 8. Ludność gminy-klienci OPS

KATEGORIA	2005	2006	2007	2008	2009
Ludność gminy	3575	3567	3515	3491	3458
Klienci OPS	270	243	156	170	179
%	7,56	6,83	4,44	4,87	5,2

Źródło: dane GOPS

Z przedstawionego powyżej wykresu wynika, iż liczba osób korzystających z pomocy społecznej ulega zmianom. Od 2007 roku liczba świadczeniobiorców korzystających z pomocy Ośrodka spada. Spadek ten spowodowany jest w znacznym stopniu wyjazdami ludzi poza granice Polski w celach zarobkowych. Drugim ważnym powodem spadku liczby osób korzystających z pomocy społecznej jest kryterium dochodowe uprawniające do świadczeń, które w przypadku osoby samotnie gospodarującej wynosi 477 zł. a osoby w rodzinie wynosi 351 zł. i jest nie zmieniane od kilku lat. Od 2008 roku zaobserwować można powolny wzrost liczby świadczeniobiorców.

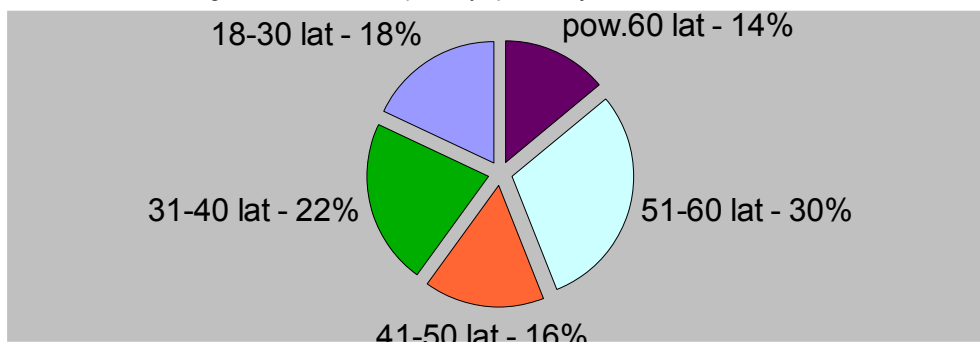
Tabela nr 9 Typy rodzin objęte pomocą.

KATEGORIA	2005	2006	2007	2008	2009
Rodziny 1-osobowe	20	28	19	17	24
Rodziny 2-osobowe	6	2	7	9	8
Rodziny 3-osobowe	14	7	6	9	10
Rodziny 4-osobowe	23	18	13	11	15
Rodziny 5-osobowe	15	15	7	8	6
Rodziny 6-osobowe i powyżej	4	7	3	4	3

Źródło: dane GOPS

Jak wynika z przedstawionych powyżej danych z pomocy Ośrodka korzystają głównie gospodarstwa 1-osobowe oraz rodziny składające się z 4 osób.

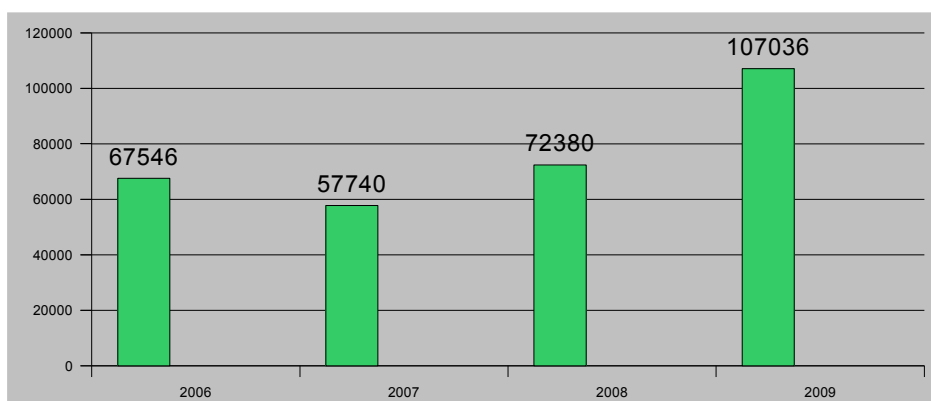
Wykres nr 2. Struktura demograficzna odbiorców pomocy społecznej w 2009r.



Źródło: dane GOPS

Po świadczenia z pomocy społecznej najczęściej zgłaszają się osoby w wieku 31-40 lat (tj. 22%) oraz osoby w przedziale wiekowym 51-60 lat (tj. 30%).

Wykres nr 3. Wysokość środków finansowych przeznaczonych na wypłatę świadczeń z pomocy społecznej.



Źródło: dane GOPS

Jak wynika z powyższej tabeli wysokość środków finansowych przeznaczonych na wypłatę świadczeń z pomocy społecznej stale wzrasta. Nagły wzrost wydatków na wypłatę świadczeń w latach 2008/2009 spowodowany jest opłatami ponoszonymi przez gminę za osoby umieszczone w Domach Pomocy Społecznej.

3.2. **Polityka prorodzinna**

Świadczenia rodzinne są udzielane na okresy zasiłkowe.

Ustawa o świadczeniach rodzinnych wprowadza następujące rodzaje świadczeń:

- 1) zasiłek rodzinny oraz dodatki do zasiłku rodzinnego,
- 2) świadczenia opiekuńcze: zasiłki pielęgnacyjne i świadczenia pielęgnacyjne,
- 3) zapomogę z tytułu urodzenia dziecka.

Obok posiadania dziecka na utrzymaniu, głównym kryterium uprawniającym do świadczeń

rodziny jest przeciętny miesięczny dochód w przeliczeniu na osobę w rodzinie z roku kalendarzowego poprzedzającego okres zasiłkowy. Kryterium dochodowe dotyczy dochodu netto, tj. po odliczeniu podatku dochodowego i składek na ubezpieczenie społeczne i zdrowotne i wynosi 504 zł na osobę lub 583 zł, jeśli w rodzinie wychowuje się dziecko niepełnosprawne. Określone w ustawie kryterium dochodowe powinny spełniać rodziny ubiegające się o zasiłek rodzinny oraz dodatki do niego, a także świadczenia pielęgnacyjne. Pozostałe świadczenia są niezależne od wysokości dochodu rodziny.

Tabela nr10. Ilość wypłaconych świadczeń rodzinnych.

	2005	2006	2007	2008	2009
Zasiłki rodzinne	1704	2641	2902	2265	1963
Dodatki					
urodzenie dziecka	8	7	17	13	15
opieka nad dzieckiem w czasie korzystania z urlopu wychowawczego	127	109	46	61	63
samotne wychowanie dziecka	356	99	91	71	68
kształcenie i rehabilitacja dziecka niepełnosprawnego	170	220	249	228	181
rozpoczęcie roku szkolnego	128	175	157	111	102
podjęcie przez dziecko nauki w szkole poza miejscem zamieszkania	221	372	407	344	261
wychowanie dziecka w rodzinie wielodzietnej	166	479	466	409	330
Zasiłki pielęgnacyjne	299	580	795	839	877
Świadczenia pielęgnacyjne	50	55	48	53	57
Zaliczka alimentacyjna	52	176	207	112	0
Fundusz alimentacyjny	0	0	0	39	154
Jednorazowa zapomoga	0	0	27	24	24

* Zaliczka obejmuje okres I-IX.2008

** Fundusz alimentacyjny obejmuje okres X-XII.2008

IV. PODSTAWOWE PROBLEMY SPOŁECZNE I ICH CHARAKTERYSTYKA

4.1. Ubóstwo

Ubóstwo określa się jako stan, w którym jednostce czy grupie społecznej brakuje środków na zaspokojenie podstawowych potrzeb, uznawanych w danej społeczności za niezbędne. Pod pojęciem „podstawowe potrzeby” kryją się poza wyżywieniem, którego niezbędności nikt nie kwestionuje, takie potrzeby jak: ubranie, opłaty mieszkaniowe, leczenie, uzyskanie wykształcenia.

Ubóstwo jest głównym powodem przyznawania pomocy przez Gminny Ośrodek Pomocy Społecznej. Jest pierwszą przesłanką, która uprawnia do ubiegania się o świadczenia z pomocy społecznej. Zjawisko to ma wiele przyczyn, które nie zawsze da się jasno wyodrębnić. Może ono być wywołane bezrobociem czy niepełnosprawnością, ale także biernością życiową i brakiem odpowiedzialności za siebie i własną rodzinę. Wczesne szybkie wykrywanie i docieranie do rodziny czy osób znajdujących się na skraju ubóstwa, a później intensywna praca socjalna przyczynia się do zapobiegania utrwalaniu się postaw bierności bądź roszczeniowości.

Tabela nr 11. Pomoc Gminnego Ośrodka Pomocy Społecznej osobom dotkniętym ubóstwem

	2005	2006	2007	2008	2009
Liczba rodzin	51	64	36	42	36

Źródło: dane GOPS

4.2. Bezrobocie

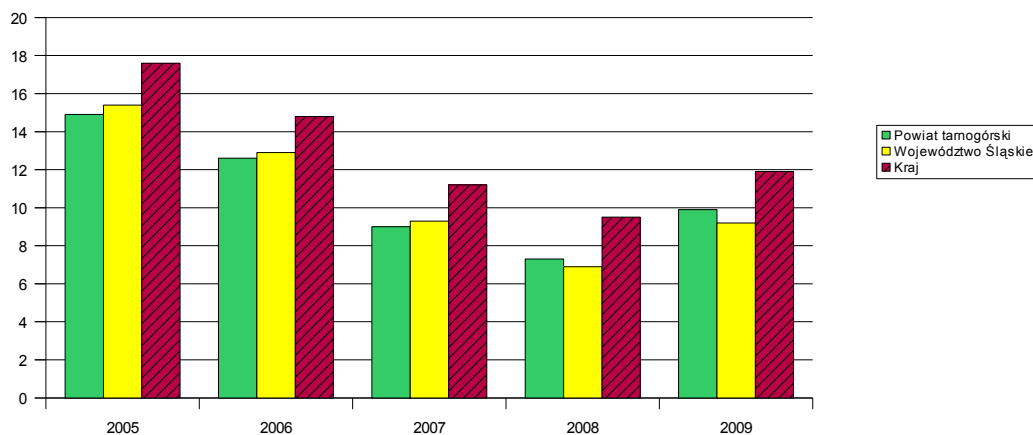
Gwałtowny wzrost liczby osób pozbawionych pracy sprawił, że bezrobocie zauważane jest jako jeden z najważniejszych problemów społecznych.

Bezrobotnym, zgodnie z definicją ustawową jest osoba pozostająca bez pracy, ale jednocześnie zdolna i gotowa do jej podjęcia w pełnym wymiarze czasu pracy. Problem bezrobocia dotyczy nie tylko osoby nim dotkniętej, lecz także całej rodziny. Pogorszenie stanu funkcjonowania rodziny jest proporcjonalne do okresu pozostawania bez pracy, co przejawia się problemami opiekuńczo-wychowawczymi, przemocą czy zanikiem autorytetu rodzicielskiego. Może także doprowadzić do rozpadu rodziny.

Praca socjalna prowadzona przez pracowników socjalnych to między innymi pomoc w planowaniu nowych koncepcji życia zawodowego, rozbudzanie motywacji do działania ukierunkowanego na zatrudnienie.

Statystyki dotyczące bezrobocia w znacznym stopniu zniekształcają obraz zjawiska ze względu na duży stopień tzw. bezrobocia utajonego oraz powszechności "pracy na czarno."

Wykres nr4. Procentowa stopa bezrobocia w powiecie, województwie, kraju



Źródło: dane PUP Tarnowskie Góry

Tabela nr12. Struktura bezrobocia

L.p		2005	2006	2007	2008	2009
1	Liczba bezrobotnych ogółem	111	99	76	42	72
2	Liczba bezrobotnych uprawnionych do zasiłku	10	14	12	0	15
3	Zwolnieni z przyczyn dotyczących zakładu	4	0	2	0	1

L.p		2005	2006	2007	2008	2009
4	Bezrobotni do 25 roku życia	43	32	21	14	21
5	Bezrobotni długotrwale	73	50	41	17	17
6	Bezrobotni powyżej 50 roku życia	13	12	12	5	9
7	Bezrobotni bez kwalifikacji zawodowych	46	35	24	9	15
8	Bezrobotni samotnie wychowujący dziecko	5	3	3	1	2
9	Bezrobotni niepełnosprawni	2	4	5	0	3

Zródło: dane PUP Tarnowskie Góry

Analizując powyższe dane można zaobserwować w latach 2005-2008 znaczny spadek stopy bezrobocia w powiecie tarnogórskim. Spowodowany jest on licznymi wyjazdami osób bezrobotnych w poszukiwaniu pracy za granicą.

Niepokojącym natomiast jest fakt, że 29% osób z terenu Gminy zarejestrowanych w 2009r.w Urzędzie Pracy to osoby bezrobotne do 25 roku życia. Osoby te często nie posiadają doświadczenia zawodowego takiego jakiego oczekują od nich pracodawcy.

Bardzo trudna sytuacja na rynku pracy obejmuje również osoby długotrwale bezrobotne. W naszej Gminie sytuacja ta dotyczy około 23% osób bezrobotnych. Im dłużej te osoby pozostają bez pracy tym mniejsze mają szanse na ponowne jej znalezienie, To właśnie tym osobom zarówno Urząd Pracy jak i Ośrodek Pomocy Społecznej powinny pomagać w powrocie do pracy zawodowej. W celu aktywowania bezrobotnych i współdziałania w zakresie uzyskania przez nich zatrudnienia oraz wyjścia z trudnej sytuacji ważne jest dokonywanie przez odpowiednie władze systematycznych analiz wykształcenia osób bezrobotnych, a co za tym idzie dokonania zmian w szkolnictwie zawodowym zgodnie z zapotrzebowaniem rynku pracy.

W Gminie Krupski Młyn kierunki kształcenia określone były wcześniej przez największego pracodawcę jakim był zakład NITRON. W chwili obecnej ludzie zwłaszcza ludzie młodzi nie wiążą już w sposób oczywisty, jak to było dawniej swojej przyszłości zawodowej z Zakładem , lecz chętnie szukają pracy poza terenem Gminy. Pracy związanej z wyższymi kwalifikacjami, innymi zawodami oraz wyższymi wynagrodzeniami.

Pewnym niebezpieczeństwem na rynku pracy jest to, że w razie problemów ekonomicznych i związanych z nimi ewentualnej redukcji zatrudnienia w Zakładzie sytuacja na lokalnym rynku pracy może ulec ogromnemu załamaniu. Byłaby to sytuacja bardzo niekorzystna zwłaszcza dla osób z długim stażem pracy. To właśnie tym ludziom bardzo trudno byłoby znaleźć się w sytuacji wymagającej od nich przekwalifikowania zawodowego. Analizując rynek pracy należy też brać pod uwagę fakt, że Gmina Krupski Młyn leży na granicy powiatów: częstochowskiego, opolskiego i tarnogórskiego. Jest to powodem dużych trudności komunikacyjnych. W godzinach nocnych zamiera całkowicie komunikacja linii 129, co czyni niemożliwym powrót z Tarnowskich Gór z pracy do Krupskiego Młyna po godzinie 22⁰⁰.

4.3. Niepełnosprawność, długotrwała lub ciężka choroba.

We współczesnym świecie niepełnosprawność człowieka uważana jest za szczególnie istotny problem społeczny. Znaczenie tego problemu wynika z rozmiarów i powszechności występowania niepełnosprawności w populacji, a także z konsekwencji jakie wywołuje w sensie indywidualnym i społecznym.

To, co odróżnia osoby niepełnosprawne od innych, to tylko i wyłącznie ich niepełnosprawność. Osoby te spotyka się codziennie, w każdym środowisku społecznym. U części z nich niepełnosprawność jest uzewnętrzniona do tego stopnia, że nie sposób nie dostrzegać jej obecności.

Mówiąc o osobach niepełnosprawnych, mamy na myśli osoby posiadające stopień niepełnosprawności orzeczonej przez Powiatowy Zespół ds. Orzekania o Niepełnosprawności, Komisję przy ZUS, KRUS jak również inne osoby z dysfunkcjami fizycznymi, psychicznymi i

umysłowymi. Za niepełnosprawne uznać należy osoby, których stan fizyczny, psychiczny i umysłowy powoduje trwale lub okresowe utrudnienia, ograniczenia bądź uniemożliwia pełnienie ról i zadań społecznych na poziomie powszechnie przyjętych kryteriów.

Tabela nr 13. Pomoc udzielona przez Gminny Ośrodek Pomocy Społecznej z uwagi na niepełnosprawności i długotrwałej choroby

	2005	2006	2007	2008	2009
Ilość rodzin	33	24	22	37	41

Źródło: dane GOPS

Niepełnosprawność oraz długotrwała choroba uderza najbardziej w finansową i emocjonalną stronę rodziny. Rodzina w takiej sytuacji wymaga zwłaszcza nieinstytucjonalnych form pomocy, maksymalnie zindywidualizowanych i dostosowanych do jej potrzeb. Wzmocnienia wymaga sama rodzina. To rodzina, niezależnie od charakteru dokonujących się zmian w życiu społecznym, z natury broni godności oraz podmiotowości prawnej swych członków.

Obserwacje pracowników Ośrodka pozwalają stwierdzić, że sytuacja tej grupy osób jest niejednokrotnie bardzo trudna. Problemy osób niepełnosprawnych wiążą się głównie z ograniczonymi możliwościami oprotezowania, zakupu sprzętu umożliwiającego codzienną samoobsługę oraz kosztową i trudno dostępną rehabilitację. Na terenie Gminy działa Gabinet Rehabilitacyjny Stacji CARITAS z Wieloski. Rehabilitowane są tam osoby dorosłe jak i dzieci niepełnosprawne. Znaczną pomocą świadczoną mieszkańcom jest pomoc psychologa i logopedy zatrudnionych w Ośrodku Pomocy Społecznej. Pomocą psychologiczną objęte były dzieci i młodzież z trudnościami wychowawczymi lub zaburzoną sferą emocjonalną. Z porad korzystały też rodziny mające dozór kuratora sądowego. Natomiast logopeda przeprowadza przesiewowe badania logopedyczne w placówkach oświatowych gminy Krupski Młyn. Rodzicom dzieci udzielano instruktażu, porad i wskazówek logopedycznych. Zainteresowani rodzice uczestniczą wraz z dziećmi w terapii logopedycznej.

Dużym problemem są także bariery architektoniczne w miejscu zamieszkania osoby niepełnosprawnej jak i w budynkach użyteczności publicznej. Bariery te nie tylko utrudniają, ale niekiedy wręcz uniemożliwiają uczestnictwo w normalnym życiu

Tabela nr 14. Zasiłki pielęgnacyjne

	2005	2006	2007	2008	2009
Ilość osób	42	63	75	80	82

Źródło: dane GOPS

Tabela nr 15. Uczniowie niepełnosprawni i z dysfunkcjami w szkołach

Rodzaj niepełnosprawności lub dysfunkcji	Liczba uczniów		
	Szkoła Podstawowa w Krupskim Młynie	Szkoła Podstawowa w Potępie	Gimnazjum w Krupskim Młynie
Umysłowa w stopniu lekkim	1	1	0
Umysłowa w stopniu umiarkowanym	0	0	0
Umysłowa w stopniu znacznym	0	2	0
Dysleksja	1	0	0
Niedosłuch	1	0	1
Niedowidzenie	1	0	0
Zaburzenia zachowania	0	1	0
Inne	0	0	1

Źródło: dane uzyskane z poszczególnych szkół

Tabela nr 16. Dzieci niepełnosprawni i z dysfunkcjami w przedszkolach

Rodzaj niepełnosprawności lub dysfunkcji	Liczba dzieci	
	Przedszkole w Krupskim Młynie	Przedszkole w Potępie

Rodzaj niepełnosprawności lub dysfunkcji	Liczba dzieci	
	Umysłowa w stopniu lekkim	0
Umysłowa w stopniu umiarkowanym	0	0
Umysłowa w stopniu znacznym	0	0
Dysleksja	0	0
Niedowidzenie	0	0
Niedosłuch	1	0
Zaburzenia zachowania	0	0
Inne	1	0

Źródło: dane uzyskane z poszczególnych przedszkoli

Gmina Krupski Młyn wspierała dzieci niepełnosprawne w zdobywaniu wykształcenia poprzez uczestnictwo w programie "Uczeń na wsi". Środki z przyznanej dotacji przeznaczone były na zakup podręczników, pomocy naukowych, zeszytów, przyborów szkolnych, stroju sportowego i innych rzeczy wykorzystywanych przez ucznia do nauki.

Tabela nr 17. Program "Uczeń na wsi"

	2005	2006	2007	2008	2009
Ilość osób	0	0	0	17	18
Wysokość dotacji	0	0	0	38950	17650

Źródło: dane GZO

4.4. Uzależnienia

Wiele polskich rodzin niszczy nadużywanie alkoholu. Światowa Organizacja Zdrowia określa alkoholizm jako każdą formę picia, która przekracza tradycyjne i zwyczajowe stosowanie alkoholu, wykraczającą poza istniejące w danej wspólnocie normy dotyczące picia. Jedną z grup dysfunkcyjnych, która objęta jest pomocą Ośrodka są osoby uzależnione od alkoholu. Jedna pijąca w rodzinie osoba dostarcza wszystkim innym członkom rodziny problemów życiowych, finansowych czy uczuciowych. Pośrednio więc cała rodzina styka się z problemem alkoholowym.

Alkoholizm często jest nazywany chorobą rodziny. Rodzina nie jest w stanie zignorować czy też uciec od problemu jakim jest pijący. W rodzinach objętych pomocą społeczną daje się zauważyć zjawisko dziedziczenia alkoholizmu. Problem nadużywania alkoholu przez klientów pomocy społecznej jest bardzo skomplikowany. Praca z tak zaburzonymi klientami jest bardzo trudna i często skazana na niepowodzenie. Bardzo pomocną w rozwiązywaniu tego problemu jest Gminna Komisja ds. Rozwiązywania Problemów Alkoholowych oraz Tarnogórski Ośrodek Terapii Uzależnień w Tarnowskich Górach.

Prowadzenie działań związanych z profilaktyką i rozwiązywaniem problemów alkoholowych oraz integracji społecznej osób uzależnionych od alkoholu należy do zadań własnych gminy. W szczególności zadania te obejmują:

1. zwiększenie dostępności pomocy terapeutycznej i rehabilitacyjnej dla osób uzależnionych od alkoholu;
2. udzielanie rodzinom, w których występują problemy alkoholowe, pomocy psychospołecznej i prawnej, a w szczególności ochrony przed przemocą w rodzinie;
3. prowadzenie profilaktycznej działalności informacyjnej i edukacyjnej w zakresie

rozwiązywania problemów alkoholowych i przeciwdziałania narkomanii;
4. wspomaganie działalności instytucji, stowarzyszeń i osób fizycznych, służącej rozwiązywaniu problemów alkoholowych;

5. występowanie przed sądem w charakterze oskarżyciela publicznego.

Bardzo pozytywnym zjawiskiem jest zgłaszanie przez rodziny osób nadużywających alkohol na spotkania Gminnej Komisji Rozwiązywania Problemów Alkoholowych. Stale wzrasta liczba rozmów z tymi osobami. Osoby te same lub sądownie kierowane są na leczenie odwykowe.

4.5. Przemoc

Przemoc w rodzinie, zwana także przemocą domową istnieje tak długo, jak sama rodzina. Jest to jeden z najbardziej bulwersujących opinii społeczną temat.

Zazwyczaj przemoc posiada silne podłoże emocjonalne. Bardzo często ofiary przemocy pozostawiane są samym sobie, odtrącone przez otoczenie, pozbawione pomocy i nie wierzą, że ich sytuacja może się zmienić. Akty przemocy są z reguły potępiane i odrzucane.

Przemoc obejmuje następujące zjawiska: zaniedbywanie, przemoc fizyczną, emocjonalną i nadużycia seksualne.

Trudno uchwycić prawdziwe rozmiary przemocy w rodzinie, chociaż jest ona zjawiskiem powszechnym. Funkcjonuje powszechne przekonanie, że problemy rodzinne, zwłaszcza małżeńskie, nie powinny wykraczać poza ściany domu. Niezwykle trudne jest wydobyć tych spraw na światło dzienne.

Pracownicy socjalni czasami spotykają się z różnymi formami przemocy w rodzinie. Jednak osoby których problem ten dotyka często nie wyrażają zgody na podjęcie działań pomocowych. To, że w sprawozdaniach GOPS-u nie figuruje przemoc jako jeden z powodów ubiegania się o pomoc nie znaczy, że jej nie ma. Ona jest ale jest dobrze skrywana.

V. ANALIZA SWOT

Analiza SWOT jest jedną z prostszych i najczęściej stosowanych technik analitycznych. Wnikliwe opracowanie SWOT jest istotnym etapem procesu planowania strategicznego i stanowi punkt wyjściowy dla określenia celów strategicznych oraz projektów socjalnych.

5.1. MOCNE STRONY

- Gmina jako organizator i sponsor wielu imprez kulturalnych
- Dostęp do podstawowej opieki medycznej
- Wykształcona i kompetentna kadra zatrudniona w polityce społecznej
- Współpraca z Powiatowym Urzędem Pracy w zakresie organizacji staży, robót publicznych i prac społecznie użytecznych
- Współpraca instytucji zajmujących się problematyką dzieci i młodzieży
- Aktywne poszukiwanie środków pozarządowych
- Dysponowanie przez gminę stałymi środkami finansowymi na profilaktykę i rozwiązywanie problemów związanych z uzależnieniami
- Systematycznie modernizowana baza oświatowa
- Dobre szkolnictwo podstawowe i gimnazjalne
- Profilaktyka w szkołach
- Dożywianie dzieci w szkołach
- Świadczenie usług opiekuńczych

5.2. SŁABE STRONY

- Patologie społeczne powstające w środowiskach
- Ubóstwo społeczeństwa
- Brak wolontariatu
- Obniżający się poziom życia osób starszych
- Niewystarczająca oferta opieki nad osobami niepełnosprawnymi
- Niewystarczająca oferta rehabilitacji osób niepełnosprawnych
- Niewystarczająca liczba specjalistów zajmujących się problemami rodziny
- Uzależnienie budżetu gminy od jednego podatnika

5.3. SZANSE

- Możliwość finansowania działań ze środków unijnych
- Wzmocnienie działań profilaktycznych

- Szkolenia dla osób działających w sferze społecznej
- Wzrastająca mobilność zawodowa
- Traktowanie uzależnień jako problemu społecznego
- System wsparcia dla osób i rodzin wymagających specjalistycznej pomocy
- Koordynacja działań na rzecz osób starszych
- Wzrost społecznej akceptacji osób niepełnosprawnych

5.4. ZAGROŻENIA

- Emigracja zarobkowa młodzieży i osób wykwalifikowanych zawodowo
- Istnienie zjawiska nielegalnego zatrudnienia
- Spadek miejsc pracy dla osób niepełnosprawnych
- Występowanie zagrożeń funkcjonowania rodziny: bezrobocie, ubóstwo, przemoc
- Osłabienie instytucji rodziny
- Roszczeniowa postawa osób korzystających z pomocy społecznej

VI. KIERUNKI ROZWOJU GMINY KRUPSKI MŁYN

6.1 Wizja

Wizja rozwoju gminy wskazuje główny cel polityki społecznej, na którym powinny się koncentrować działania lokalnych instytucji publicznych gminy. Oddaje ona aspiracje mieszkańców i czynnik integracji lokalnej społeczności.

"Gmina Krupski Młyn to gmina nowoczesna dbająca o wizerunek, bezpieczeństwo i estetykę. To gmina promująca zdrowy styl życia, potrafiąca zdefiniować i realizować potrzeby jej mieszkańców."

6.2. Misja

Misja wskazuje naczelny cel polityki społecznej w Gminie Krupski Młyn, wokół którego powinny się koncentrować działania lokalnych instytucji publicznych, środowisk i organizacji społecznych.

"Zapewnienie mieszkańcom Gminy Krupski Młyn warunków sprzyjających ich rozwojowi osobistemu, warunków zapobiegających ich marginalizacji i wykluczeniu społecznemu."

6.3. Cele strategiczne.

6.3.1. Cel 1 – Tworzenie systemu wsparcia dla osób bezrobotnych

Cele szczegółowe:

- Propagowanie prawidłowego wzorca rodziny
- Uzyskanie lub podnoszenie kwalifikacji niezbędnych na rynku pracy- rozwój umiejętności i kwalifikacji bezrobotnych
- Przeciwdziałanie negatywnym skutkom braku pracy w tym podejmowanie działań o charakterze profilaktycznym oraz zmierzającym do eliminowania skutków bezrobocia
- Doprowadzenie do do życiowego usamodzielnienia się i poprawy funkcjonowania w środowisku społecznym

Działania:

- Prowadzenie pracy socjalnej mającej na celu wsparcie rodziny

- Wsparcie finansowe rodziny w przetrwaniu trudnej sytuacji bytowej zapobiegające jej wykluczeniu społecznemu, w tym pomoc finansowa oraz dożywianie dzieci
- Organizowanie poradnictwa psychologicznego
- Uświadamianie klientom, że to oni sami są odpowiedzialni za rozwiązanie swojego problemu, a pracownik socjalny jedynie wspiera ich działania
- Stosowanie kontraktu socjalnego jako umowy z klientem
- Kierowanie do doradcy zawodowego zatrudnionego w Powiatowym Urzędzie Pracy
- Stała współpraca z Powiatowym Urzędem Pracy w celu monitorowania zjawiska bezrobocia na terenie gminy
- Motywowanie do kontynuowania nauki, uczestnictwa w kursach i szkoleniach
- Pomoc w zapewnieniu opieki dzieciom w okresie doksztalcania się rodziców
- Pomoc finansowa na pokrycie kosztów dojazdów osób na szkolenia
- Stworzenie systemu przepływu informacji pomiędzy wszystkimi instytucjami działającymi w środowisku lokalnym rynku pracy
- Wspieranie rozwoju usług i firm poprzez odpowiednią politykę podatkową gminy
- Organizacja stażów, prac społecznie użytecznych oraz robót publicznych
- Pomoc w docieraniu do pracodawców poprzez m.in. udostępnienie bezrobotnym komputera z dostępem do internetu
- Szkolenia dla pracowników socjalnych w zakresie doskonalenia pracy z rodzinami dotkniętymi problemami bezrobocia
- Inne działania wynikające z rozeznanych potrzeb

Harmonogram realizacji – praca ciągła

Partnerzy:

Urząd Gminy, Gminny ośrodek Pomocy Społecznej, organizacje pozarządowe, psycholog, Powiatowy Urząd Pracy

6.3.2. Cel 2 – Tworzenie systemu pomocy rodzinom dysfunkcyjnym

Cele szczegółowe

- Propagowanie prawidłowego wzorca rodziny
- Zapewnienie godnych warunków życia dzieciom w rodzinach zagrożonych dysfunkcjami

Działania

- Wsparcie finansowe rodziny mające na celu przetrwanie trudnej sytuacji bytowej
- Stworzenie systemu przepływu informacji pomiędzy wszystkimi instytucjami działającymi na rzecz rodziny w środowisku lokalnym
- Powołanie zespołów interdyscyplinarnych na rzecz rodziny w skład których wchodzi pracownik socjalny, psycholog, pedagog, kurator, itp.
- Organizowanie poradnictwa psychologicznego
- Prowadzenie poradnictwa i edukacja w obszarze opieki nad dziećmi i wychowywania dzieci
- Pomoc w docieraniu rodziców z dziećmi do instytucji w celu diagnozy, rozwoju i rehabilitacji dzieci
- Pomoc w organizowaniu wspólnie z Kuratorium Oświaty oraz ZHP wypoczynku letniego dla dzieci
- Działania interwencyjne w sytuacji stwierdzenia naruszenia praw dziecka
- Wystąpienia do sądu o wydanie zarządzeń opiekuńczo-wychowawczych
- Pomoc w rozwiązywaniu konfliktów w rodzinie oraz w środowisku zamieszkania
- Szkolenia dla pracowników socjalnych w zakresie doskonalenia pracy z rodzinami dysfunkcyjnymi
- Inne działania wynikające z rozeznanych potrzeb

Partnerzy:

Urząd Gminy, Gminny ośrodek Pomocy Społecznej, psycholog, Szkoły z terenu gminy, Kuratorium Oświaty, ZHP

6.3.3. Cel 3 – Tworzenie systemu pomocy osobom chorym, starszym i niepełnosprawnym

Cele szczegółowe

- Diagnozowanie środowiska osób starszych, chorych i niepełnosprawnych
- Integracja ze środowiskiem poprzez aktywizowanie osób starszych i niepełnosprawnych do udziału w życiu społecznym i aktywnego spędzania wolnego czasu
- Doskonalenie systemu pomocy i zapewnienie możliwości korzystania z różnych form pomocy społecznej

Działania:

- Poradnictwo w zakresie ustalania stopnia niepełnosprawności
- Organizowanie poradnictwa psychologicznego
- Pozostawienie ludzi starszych, chorych i niepełnosprawnych jak najdłużej w środowisku zamieszkania poprzez doskonalenie udzielanych usług opiekuńczych
- Współpraca ze służbą zdrowia oraz innymi instytucjami zajmującymi się osobami starymi, chorymi i niepełnosprawnymi poprzez wspólne podejmowanie działań na rzecz tych osób
- Organizowanie pomocy w formie dożywiania (dowożenie posiłków)
- Pomoc finansowa na zaspokojenie niezbędnych potrzeb
- Podejmowanie działań zmierzających do większego zaangażowania rodziny w sprawowaniu opieki nad osobom wymagającą tej formy pomocy
- Działania interwencyjne w stosunku do osób zaniedbanych potrzebujących pomocy
- Kierowanie osób samotnych wymagających całodobowej opieki do domów pomocy społecznej oraz organizowanie przeprowadzek do tych domów
- Pomoc w umieszczaniu osób chorych psychicznie w zakładzie psychiatrycznym
- Współpraca z zakładem pogrzebowym w celu pochówku osób samotnych
- Uwrażliwienie społeczności lokalnej na potrzeby osób niepełnosprawnych i starszych
- Pomoc osobom niepełnosprawnym w zamianie mieszkań na mieszkania o mniejszym stopniu niedogodności w zakresie barier architektonicznych
- Tworzenie warunków do uczestnictwa osób niepełnosprawnych w kulturze
- Szkolenia dla pracowników socjalnych w zakresie doskonalenia pracy z osobami starszymi, chorymi i niepełnosprawnymi
- Inne działania wynikające z rozeznaczonych potrzeb

Partnerzy:

Urząd Gminy, Gminny ośrodek Pomocy Społecznej ,psycholog, Gminny Ośrodek Kultury, Gminna Biblioteka Publiczna, CARITAS, lekarz pierwszego kontaktu

6.3.4. Cel 4 – Tworzenie systemu pomocy na rzecz osób i rodzin dotkniętych problem uzależnień

Cele szczegółowe:

- Diagnozowanie środowisk osób uzależnionych
- Kreowanie i propagowanie trzeźwego stylu życia
- Wielokierunkowa pomoc osobom uzależnionym i ich rodzinom

Działania

- Opracowanie i realizacja gminnego programu przeciwdziałania uzależnieniom
- Udzielanie informacji dotyczących podjęcia leczenia odwykowego
- Współpraca z Gminną Komisją Rozwiązywania Problemów Alkoholowych
- Współpraca z Tarnogórskim Ośrodkiem Terapii Uzależnień
- Współpraca ze służbą zdrowia zajmującą się osobami uzależnionymi poprzez wspólne podejmowanie działań na rzecz tych osób
- Współpraca z policją, sądami oraz kuratorami sądowymi nadzorującymi funkcjonowanie osób uzależnionych
- Zaspakajanie potrzeb dzieci z rodzin dotkniętych problemem uzależnień
- Organizowanie poradnictwa psychologicznego
- Wspieranie i prowadzenie działań promujących trzeźwość i zdrowy styl życia
- Organizowanie imprez sportowych, festynów
- Prowadzenie stosownych form profilaktyki alkoholowej i narkotykowej kierowanej w szczególności do dzieci i młodzieży
- Przeciwdziałanie przemocy domowej- Niebieska Karta
- Pomoc w rozwiązywaniu konfliktów w rodzinie oraz w środowisku zamieszkania

- Pomoc finansowa na zaspokojenie niezbędnych potrzeb
- Zmiana zachowań i postaw mieszkańców w sytuacjach związanych z alkoholem i narkotykami
- Szkolenia dla pracowników socjalnych w zakresie doskonalenia pracy z osobami uzależnionymi
- Inne działania wynikające z rozeznaczonych potrzeb

Partnerzy:

Urząd Gminy ,Gminny ośrodek Pomocy Społecznej,psycholog, lekarz pierwszego kontaktu, policja, sądy, kuratorzy sądowi, Tarnogórski Ośrodek Terapii Uzależnień, Gminna Komisja Rozwiązywania Problemów Alkoholowych, szkoły.

6.3.5. Cel 5 – Tworzenie systemu pomocy na rzecz osób i rodzin dotkniętych problem przemocy

Cele szczegółowe:

- Diagnozowanie środowisk osób i rodzin dotkniętych przemocą
- Wielokierunkowa pomoc osobom i rodzinom dotkniętym przemocą

Działania:

- Opracowanie i realizacja gminnego systemu przeciwdziałania przemocy w rodzinie
- Ochrona ofiar przemocy w rodzinie
- Prowadzenie poradnictwa i interwencji w zakresie przeciwdziałania przemocy w rodzinie
- tworzenie zespołów interdyscyplinarnych
- Współpraca z Gminną Komisją Rozwiązywania Problemów Alkoholowych
- Współpraca z Tarnogórskim Ośrodkiem Terapii Uzależnień
- Współpraca ze służbą zdrowia zajmującą się osobami dotkniętymi przemocą poprzez wspólne podejmowanie działań na rzecz tych osób
- Współpraca z policją, sądami oraz kuratorami sądowymi nadzorującymi funkcjonowanie osób uzależnionych
- Współpraca z Powiatowym Centrum Pomocy Rodzinie mająca na celu kierowanie sprawców przemocy do uczestnictwa w specjalnie dla nich przygotowanym programie
- Zaspakajanie potrzeb dzieci z rodzin dotkniętych przemocą
- Organizowanie poradnictwa psychologicznego
- Przeciwdziałanie przemocy domowej- Niebieska Karta
- Pomoc w rozwiązywaniu konfliktów w rodzinie oraz w środowisku zamieszkania
- Pomoc finansowa na zaspokojenie niezbędnych potrzeb
- Zmiana zachowań i postaw mieszkańców w sytuacjach związanych z przemocą w rodzinie
- Szkolenia dla pracowników socjalnych w zakresie doskonalenia pracy z osobami dotkniętymi problemem przemocy
- Inne działania wynikające z rozeznaczonych potrzeb

Partnerzy:

Urząd Gminy ,Gminny ośrodek Pomocy Społecznej,psycholog, lekarz pierwszego kontaktu, policja, sądy, kuratorzy sądowi, Tarnogórski Ośrodek Terapii Uzależnień, Gminna Komisja Rozwiązywania Problemów Alkoholowych, szkoły.

6.3.6. Cel 6– Tworzenie systemu pomocy na rzecz osób i rodzin nadmiernie zadłużonych

Cele szczegółowe:

- Diagnozowanie środowisk osób i rodzin dotkniętych zadłużeniem
- Wielokierunkowa pomoc osobom i rodzinom dotkniętym zadłużeniem

Działania:

- Opracowanie i realizacja gminnego systemu przeciwdziałania nadmiernemu zadłużaniu się osób i rodzin
- rozmowy z osobami, rodzinami i sąsiadami tych osób uświadamiające im, że kolejny kredyt nie pomoże rodzinie, lecz działa na jej niekorzyść,
- kontakt z bankami, urzędami mający na celu rozłożenie spłat zaległości na korzystne raty

- wizyta pracownika socjalnego wraz z podopiecznym w banku w celu złożenia dyspozycji stałych zleceń dot. spłat rat kredytu, opłat stałych,
- monitorowanie sytuacji finansowej rodziny
- Inne działania wynikające z rozeznaczonych potrzeb

Partnerzy:

Urząd Gminy ,Gminny ośrodek Pomocy Społecznej,psycholog, Tarnogórski Ośrodek Terapii Uzależnień, Gminna Komisja Rozwiązywania Problemów Alkoholowych

VII. ZARZĄDZANIE REALIZACJĄ I MONITORING STRATEGII

Istotnym instrumentem wdrażania niniejszej Strategii pozostawać będzie monitoring polegający na systematycznej ocenie realizowanych działań i modyfikacji kierunków działań w przypadku istotnych zmian społecznych, które pojawiać się będą wraz ze zmianami regulacji prawnych lub w przypadku narastania poszczególnych problemów społecznych.

Z uwagi na ciągle dokonujące się zmiany społeczne i gospodarcze Strategia ma charakter otwarty, gdyż z upływem czasu, zmiany potrzeb wymagać będzie uaktualnienia zgodnie z potrzebami społecznymi. Koordynatorem wdrażania Gminnej Strategii Rozwiązywania Problemów Społecznych jest Gminny Ośrodek Pomocy Społecznej. Cele i działania zawarte w Strategii realizowane będą przy współpracy różnego typu instytucji, organizacji oraz społeczności lokalnej.

Sprawozdanie roczne z realizacji Strategii przedkłada Wójtowi oraz Radzie Gminy Kierownik Gminnego Ośrodka Pomocy Społecznej w Krupskim Młynie na podstawie informacji uzyskanych od wszystkich podmiotów realizujących zadania z zakresu polityki społecznej,

VIII. SPIS TABEL

Tabela nr 1. Ludność	4
Tabela nr 2. Wykaz miejscowości i ilości osób w nich zameldowanych	4
Tabela nr 3. Wielkość populacji w Gminie.....	4
Tabela nr4. Liczba dzieci w Zespole Szkół w Krupskim Młynie	5
Tabela nr 5. Liczba dzieci w Zespole Szkolno-Przedszkolnym w Potępie	6
Tabela nr 6. Liczba dzieci w Przedszkolu w Krupskim Młynie	6
Tabela nr7. Liczba rodzin którym przyznano pomoc społeczną	9
Tabela nr 8. Ludność gminy-klienci OPS	10
Tabela nr 9 Typy rodzin objęte pomocą.	10
Tabela nr10. Ilość wypłaconych świadczeń rodzinnych.	12
Tabela nr 11.Pomoc Gminnego Ośrodka Pomocy Społecznej osobom dotkniętym ubóstwem	12
Tabela nr12. Struktura bezrobocia	13
Tabela nr 13. Pomoc udzielona przez Gminny Ośrodek Pomocy Społecznej z uwagi na niepełnosprawności i długotrwałej choroby	14
Tabela nr 14.Zasiłki pielęgnacyjne	15
Tabela nr 15.Uczniowie niepełnosprawni i z dysfunkcjami w szkołach	15
Tabela nr 16. Dzieci niepełnosprawni i z dysfunkcjami w przedszkolach	15
Tabela nr 17. Program "Uczeń na wsi"	16

SPIS WYKRESÓW

Wykres nr 1. Liczba osób objętych pomocą społeczną	10
Wykres nr 2. Struktura demograficzna odbiorców pomocy społecznej w 2009r.....	11
Wykres nr 3. Wysokość środków finansowych przeznaczonych na wypłatę świadczeń z pomocy społecznej.	11
Wykres nr4. Procentowa stopa bezrobocia w powiecie, województwie, kraju	13