

**Uchwała Nr V/29/11  
Rady Gminy Krupski Młyn  
z dnia 22 lutego 2011**

w sprawie: **Gminnego Programu Przeciwdziałania Przemocy w Rodzinie na lata  
2011 - 2015**

Na podstawie art.18 ust.2 pkt 15 ustawy z dnia 8 marca 1990r. o samorządzie gminnym (tj. Dz.U. Nr 142 poz.1591 z 2001r. z późn.zm.)w związku z art.6 ust.2 pkt1 ustawy z dnia 29 lipca 2005r. o przeciwdziałaniu przemocy w rodzinie (Dz.U.Nr 180 z 2005r poz.1493 z późn.zm.)

**Rada Gminy  
uchwala co następuje:**

§ 1

Uchwala się Gminny Program Przeciwdziałania Przemocy w Rodzinie na lata 2011 – 2015 stanowiący załącznik do niniejszej uchwały .

§ 2

Wykonanie uchwały powierza się Wójtowi Gminy Krupski Młyn.

§ 3

Uchwała wchodzi w życie z dniem podjęcia.

## Wstęp

Jednym z nadrzędnych i długofalowych celów polityki prorodzinnej państwa jest tworzenie warunków do pełnego rozwoju i prawidłowego funkcjonowania rodziny oraz zapobieganie występowaniu postaw i zachowań aspołecznych, grożących patologiami, w tym przemocą domową.

Ustawa z dnia 29 lipca 2005 r. o przeciwdziałaniu przemocy w rodzinie nakłada na samorządy obowiązek tworzenia lokalnego systemu przeciwdziałania przemocy domowej, prowadzenia poradnictwa i interwencji w przypadku jej zaistnienia, a także do prowadzenia ośrodków wsparcia dla osób dotkniętych przemocą, ponadto nakazuje opracowanie i realizację programów ochrony osób doświadczających przemocy oraz korekcyjno-edukacyjnych dla osób stosujących przemoc (Dz. U. z 2005 r. Nr 180, poz.1493).

Konieczność podejmowania zdecydowanych działań zapobiegających przemocy w rodzinie wynika również z Ustawy z dnia 12 marca 2004 r. o pomocy społecznej (Dz. U. z 2004r. Nr 64 poz. 593 z późn. zm.) oraz Ustawy z dnia 26 października 1982 r. o wychowaniu w trzeźwości i przeciwdziałaniu alkoholizmowi (Dz. U. z 2002 r. Nr 147, poz. 1231 z późn. zm.).

Zakładając, że niniejszy program będzie stanowił wspólny strategiczny plan działań wobec problemów przemocy w rodzinie na terenie Gminy Krupski Młyn i będzie realizowany przez wszystkie instytucje i organizacje zobligowane do podejmowania działań na rzecz przeciwdziałania przemocy w rodzinie, oczekuje się, że przyczyni się on do stworzenia zintegrowanego systemu przeciwdziałania przemocy w rodzinie, ograniczenia zjawiska przemocy oraz poprawy kondycji rodzin mieszkających na terenie Gminy krupski Młyn.

### **POJĘCIE PRZEMOCY DOMOWEJ**

Mimo, że w relacjach międzyludzkich przemoc obecna była od zawsze, o przemocy w rodzinie mówiło się niewiele. Kiedy myślimy o przemocy kojarzy się ona nam najczęściej z biciem, popychaniem, kopaniem, zmuszaniem człowieka do upokarzających czynności, oczernianiem, niszczeniem jego poczucia własnej wartości.

Istnieje wiele określeń zjawiska przemocy. Według J. Merlibrudy przemocą domową na gruncie psychologii określa się: "każde działanie lub rażące zaniedbanie dokonane przez jednego z członków rodziny przeciwko pozostałym, wykorzystujące istniejącą lub stworzoną przez okoliczności przewagę siły lub władzy i powodujące u ich ofiar szkody lub cierpienia, godzące w ich prawa lub dobra osobiste, a w szczególności w ich życie lub zdrowie fizyczne bądź psychiczne".

Przemoc w rodzinie zwana również potocznie przemocą domową w ustawie o przeciwdziałaniu przemocy w rodzinie określana jest jako jednorazowe lub powtarzające się umyślne działanie lub zaniechanie naruszające prawa lub dobra osobiste osób, w szczególności narażające osoby na niebezpieczeństwo utraty życia, zdrowia, naruszające ich godność, w tym godność seksualną, powodujące szkody na ich zdrowiu fizycznym lub psychicznym, a także wywołujące cierpienia i krzywdy moralne u osób i rodzin dotkniętych przemocą.

### **RODZAJE PRZEMOCY DOMOWEJ**

Wyróżnia się cztery podstawowe rodzaje przemocy:

1. Przemoc fizyczną- obejmującą działania bezpośrednie, które wyrządzają ból i cierpienie fizyczne.
2. Przemoc psychiczną, która jest bezpośrednim działaniem krzywdzącym, wykorzystującym mechanizm procesów psychologicznych.
3. Przemoc seksualną działającą w obszarze zachowań seksualnych, naruszającą intymność pożycia opierającej się na przymusie.
4. Przemoc ekonomiczną dotyczącą warunków materialnych, która opiera się na uzależnieniu ofiary od statusu materialnego sprawcy.

Każdej z wymienionych rodzajów przemocy towarzyszą charakterystyczne jej formy.

Rodzaje przemocy	Formy przemocy
przemoc fizyczna	popychanie, odpychanie, obezwładnianie, przytrzymywanie, policzkowanie, szczypanie, kopanie, duszenie, bicie otwartą ręką, pięściami, bicie przedmiotami, parzenie, polewanie żrącymi substancjami, używanie broni, ograniczanie dostępu do pożywienia, nieudzielanie koniecznej pomocy.
przemoc psychiczna	ponizanie, naśmiewanie się z poglądów, pochodzenia, religii, własnych poglądów, stała krytyka, wmawianie chorób psychicznych, kontrolowanie i ograniczanie kontaktów z innymi osobami, wymuszanie i domaganie się posłuszeństwa, upokarzanie, zawstydzanie, szantażowanie, stosowanie gróźb
przemoc seksualna	sadystyczne formy współżycia seksualnego, wymuszanie pożycia seksualnego, wymuszanie nieakceptowanych pieśczoł, i praktyk seksualnych, wymuszanie seksu z osobami trzecimi, krytyka zachowań seksualnych
przemoc ekonomiczna	niezaspakajanie materialnych potrzeb rodziny, odbieranie zarobionych pieniędzy, uniemożliwianie podjęcia pracy zawodowej, zmuszanie do pracy bez wynagrodzenia

### **PRAWO WOBEC PROBLEMU PRZEMOCY W RODZINIE**

Przemoc domowa jest przestępstwem. Podstawowym przepisem prawa karnego związanym z zagadnieniem przemocy w rodzinie jest art.207 Kodeksu Karnego – przestępstwo znęcania. Przewiduje on karę za znęcanie się psychiczne lub fizyczne nad osobą najbliższą, małoletnią, nieporadną, zależną.

Znęcanie jest kategorią zbiorczą i może obejmować szereg zachowań, które rozpatrywane osobno będą stanowić inne przestępstwa. Aby przyjąć, że doszło do znęcania w rozumieniu prawa karnego, konieczny jest jakiś czas jego trwania. Wyjątkowo, gdy przemoc ma charakter szczególnie dotkliwy można ją zakwalifikować jako znęcanie nawet jeśli trwa bardzo krótko np. jeden dzień.

Ustawa o przeciwdziałaniu przemocy w rodzinie zobowiązuje osoby, które w związku z wykonywaniem swoich obowiązków służbowych powzięły podejrzenie o występowaniu przemocy w rodzinie, do niezwłocznego powiadomienia o tym Policji lub Prokuratora. Ustawa ta umożliwi również stosowanie w toku postępowania wobec osób podejrzanych specyficznych środków ograniczających możliwość ich kontaktu z pokrzywdzonymi.

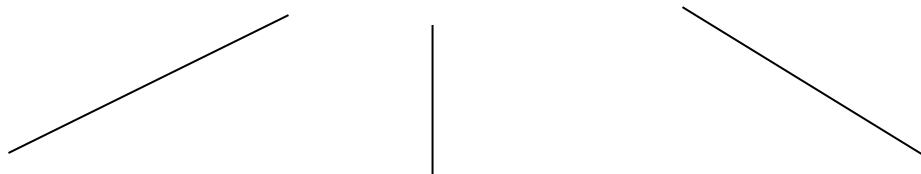
Trudno uchwycić prawdziwe rozmiary przemocy w rodzinie, chociaż jest ona zjawiskiem powszechnym. Funkcjonuje powszechne przekonanie, że problemy rodzinne, zwłaszcza małżeńskie, nie powinny wykraczać poza ściany domu. Niezwykle trudne jest wydobyć tych spraw na światło dzienne. Pracownicy socjalni czasami spotykają się z różnymi formami przemocy w rodzinie. Jednak osoby których problem ten dotyka często nie wyrażają zgody na podjęcie działań pomocowych. To, że w sprawozdaniach GOPS-u nie figuruje przemoc jako jeden z ważniejszych powodów ubiegania się o pomoc nie znaczy, że jej nie ma. Ona jest ale jest dobrze skrywana.

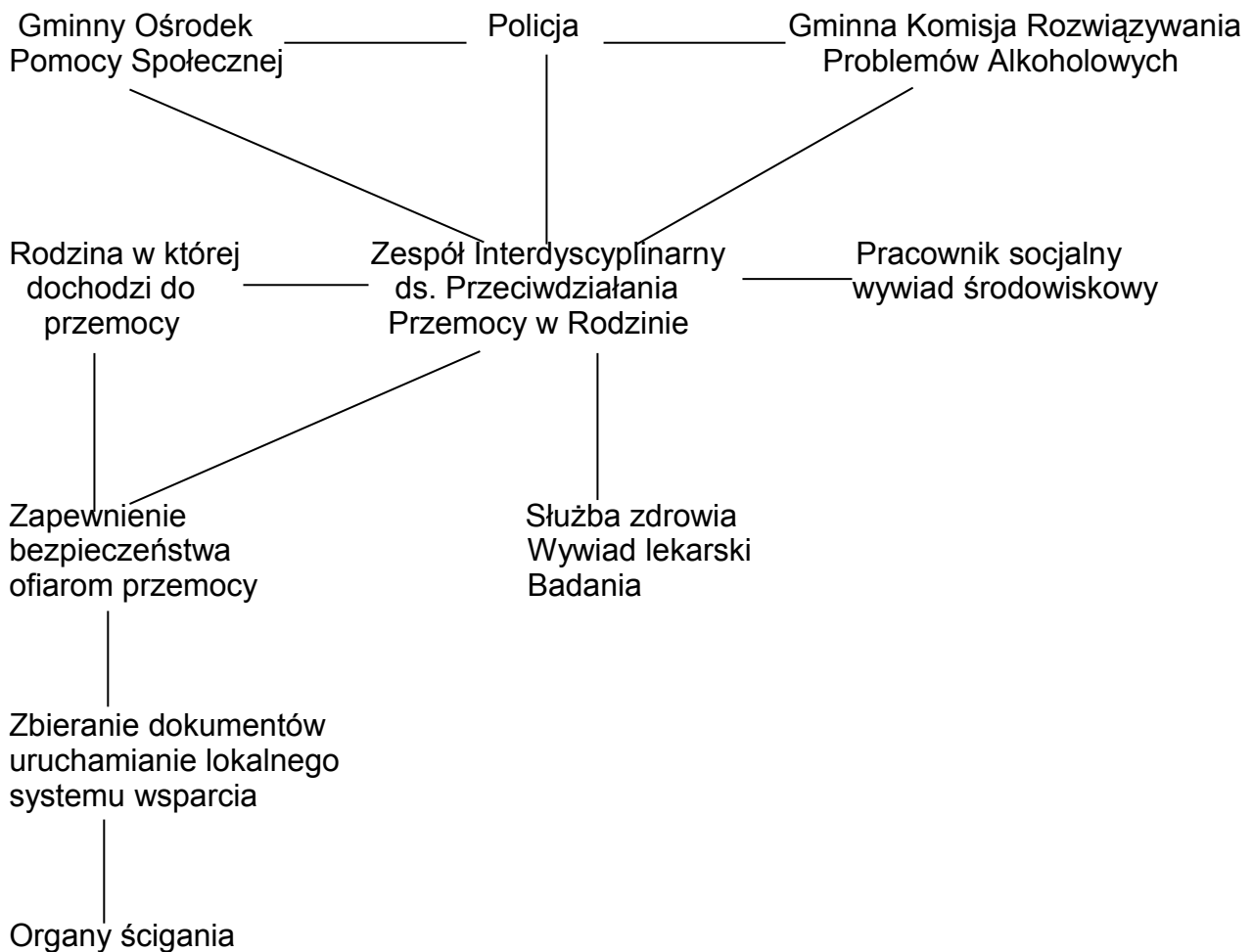
### ***GINNY SYSTEM PRZCIWDZIAŁANIA PRZEMOCY W RODZINIE W GMINIE KRUPSKI MŁYN***

Ustawa o przeciwdziałaniu przemocy w rodzinie nakłada na gminę obowiązek tworzenia gminnego systemu przeciwdziałania przemocy w rodzinie.

Zakłada się utworzenie w/w systemu na terenie naszej gminy w oparciu o poniżej przedstawiony system postępowania w przypadku stwierdzenia występowania zjawiska przemocy domowej.

#### INFORMACJA O PRZEMOCY





## **PROGRAM**

Narastanie zjawiska przemocy w rodzinie powoduje, że działania określone w Programie powinny zostać podjęte jak najszybciej, niektóre działania mają jednak charakter długofalowy. W ramach działań mających na celu zapobieganie przemocy w rodzinie można wyróżnić trzy nurty działań skierowanych do różnych grup odbiorców:

- działania uprzedzające kierowane do ogółu społeczeństwa – są to działania diagnozujące, informacyjne, edukacyjne
- działania interwencyjne kierowane do sprawców przemocy – są to działania opiekuńcze, terapeutyczne, pouczające i izolujące
- działania wspierające kierowane do ofiar przemocy – są to działania psychologiczne, pedagogiczne i terapeutyczne

### Cele szczegółowe:

- Diagnozowanie środowisk osób i rodzin dotkniętych przemocą
- Wielokierunkowa pomoc osobom i rodzinom dotkniętym przemocą

### Działania:

- Ochrona ofiar przemocy w rodzinie

- Prowadzenie poradnictwa i interwencji w zakresie przeciwdziałania przemocy w rodzinie
- tworzenie zespołu interdyscyplinarnego
- Współpraca z Gminną Komisją Rozwiązywania Problemów Alkoholowych
- Współpraca z Tarnogórskim Ośrodkiem Terapii Uzależnień
- Współpraca ze służbą zdrowia zajmującą się osobami dotkniętymi przemocą poprzez wspólne podejmowanie działań na rzecz tych osób
- Współpraca z policją, sądami oraz kuratorami sądowymi nadzorującymi funkcjonowanie osób uzależnionych
- Współpraca z Powiatowym Centrum Pomocy Rodzinie mająca na celu kierowanie sprawców przemocy do uczestnictwa w specjalnie dla nich przygotowanym programie
- Zaspakajanie potrzeb dzieci z rodzin dotkniętych przemocą
- Organizowanie poradnictwa psychologicznego
- Przeciwdziałanie przemocy domowej- Niebieska Karta
- Pomoc w rozwiązywaniu konfliktów w rodzinie oraz w środowisku zamieszkania
- Pomoc finansowa na zaspokojenie niezbędnych potrzeb
- Zmiana zachowań i postaw mieszkańców w sytuacjach związanych z przemocą w rodzinie
- Szkolenia dla pracowników socjalnych w zakresie doskonalenia pracy z osobami dotkniętymi problemem przemocy
- Inne działania wynikające z rozeznanych potrzeb

#### **ZASOBY INSTYTUCJONALNE**

- Gminny Ośrodek Pomocy Społecznej
- Gminna Komisja Rozwiązywania Problemów Alkoholowych
- Służba zdrowia
- Szkoły
- Grupy Wsparcia
- Policja
- Sąd
- Prokuratura

#### **REALIZATOR PROGRAMU**

Gminny Ośrodek Pomocy Społecznej wraz z Zespołem Interdyscyplinarnym do Spraw Przemocy w Rodzinie.

### **PROGNOZOWANE EFEKTY**

1. Przerwanie zmywy milczenia
2. Zwiększenie społecznej wrażliwości i zaangażowania w sprawy przeciwdziałania przemocy
3. Pogłębienie wiedzy społeczeństwa na temat zjawiska przemocy w rodzinie i sposobach radzenia sobie z tym problemem
4. Zmniejszenie rozmiarów zjawiska przemocy w rodzinie
5. Wzrost profesjonalizmu kadry pomagającej ofiarom przemocy

### **TERMIN REALIZACJI**

Program Realizowany będzie w okresie od 2011-2015 roku.

### **MONITORING**

Monitorowanie programu będzie prowadzone przez Gminny Ośrodek Pomocy Społecznej w krupskim Młynie na podstawie informacji przekazywanych przez jednostki uczestniczące w Programie. Sprawozdanie z realizacji Programu ujęte będzie w corocznym sprawozdaniu z działalności Ośrodka Pomocy społecznej i przedstawiane będzie każdorazowo Radzie Gminy.

### **ŚRODKI NA REALIZACJĘ PROGRAMU**

Realizacja zadań w znacznej części uzależniona będzie od wielkości środków finansowych zaplanowanych w corocznych budżetach. Przedsięwzięcia związane z problematyką przemocy mogą uzyskać dofinansowanie ze środków własnych gminy przeznaczonych na realizację Gminnego Programu Profilaktyki i Rozwiązywania Problemów Alkoholowych.