

Załącznik do Uchwały Nr XXI/344/08
Rady Gminy Herby z dnia 19 grudnia 2008r.

Gminny Ośrodek Pomocy Społecznej w Herbach

**Strategia Rozwiązywania
Problemów Społecznych
G m i n y H e r b y
do 2015 roku**



Herby 2008

SPIS TREŚCI

- I. Wprowadzenie
- II. Charakterystyka gminy - Sytuacja społeczno – gospodarcza w gminie Herby
- III. Baza materialno - kadrowa i podstawy prawno – organizacyjne funkcjonowania Gminnego Ośrodka Pomocy Społecznej w Herbach
- IV. Diagnozowanie i monitorowanie problemów społecznych
- V. Priorytet strategiczny w pomocy społecznej
- VI. Główne kierunki podejmowanych działań w zakresie pomocy społecznej.
 1. System wsparcia dla osób bezrobotnych korzystających z pomocy społecznej i ich rodzin.
 2. Zintegrowany system pomocy rodzinie dysfunkcyjnej.
 3. System wsparcia na rzecz osób niepełnosprawnych i przewlekle chorych
 4. Sieć wsparcia dla osób starszych .
 5. System interwencji socjalnej dla innych grup potrzebujących wsparcia i pomocy społecznej, w tym osób bezdomnych, uzależnionych, opuszczających zakłady karne.
- VII. Profilaktyka i rozwiązywanie problemów alkoholowych.
- VIII. Wdrażanie Strategii .

I. WPROWADZENIE

„Strategia rozwiązywania problemów społecznych Gminy Herby do 2015 roku” jest dokumentem wyznaczającym główne kierunki działań mających na celu zapewnienie mieszkańcom gminy odpowiedniej jakości życia. Jakość życia oznacza to wszystko, co składa się na zdolność prowadzenia normalnego życia, osiągnięcia poczucia bezpieczeństwa i własnej wartości oraz możliwość wykorzystania zdolności intelektualnych i psychofizycznych w dążeniu do realizacji celów osobistych, a także szansę samourzeczywistnienia. Jest to produkt wzajemnego oddziaływania warunków społecznych, zdrowotnych, ekonomicznych i środowiskowych, które wpływają na rozwój indywidualny i społeczny. Spełnienie oczekiwań w tym zakresie wymaga podejmowania wielorakich działań strategicznych, w tym zwłaszcza:

- * interwencyjnych – o cechach ratownictwa i likwidacji niedoborów,
których źródłem jest niedostatek, ubóstwo, nierówności społeczne,
niedostosowanie, patologie społeczne;
- * asekuracyjnych – uprzedzających pojawienie się sytuacji zagrażających
bezpieczeństwu socjalnemu;
- * kompensacyjnych – niwelujących luki i deficyty;
- * partycypacyjnych – poszerzających uczestnictwo społeczne w życiu
publicznym i zapobiegających wszelkim przejawom dyskryminacji,
wykluczeniu społecznemu i marginalizacji.

Program budowy i wzmacniania społeczeństwa obywatelskiego opiera się na strategii włączania coraz większych segmentów społeczności w nurt podejmowania decyzji oraz zwiększania możliwości ich działania w kluczowych dla życia społecznego obszarach. Potrzeba opracowania niniejszego dokumentu wynika z rosnących zagrożeń, które rodzi ubóstwo oraz inne negatywne zjawiska społeczne chodzi tu głównie o trudną sytuację na rynku pracy co pociąga za sobą spadek zamożności mieszkańców gminy. Strategia rozwiązywania problemów społecznych skonstruowana została na podstawie diagnozy problemów społecznych. Występujące dysfunkcje społeczne szczególnie utrzymujące się bezrobocie, ubóstwo, kryzys rodziny, niepełnosprawność, bezdomność, uzależnienia wymagają wprowadzenia skutecznych metod aktywnego przeciwdziałania. Stworzenie spójnego systemu współpracy podmiotów realizujących zadania w zakresie

pomocy społecznej, edukacji, ochrony zdrowia, bezpieczeństwa publicznego i innych dziedzin życia zagwarantuje kompleksowość i efektywność podejmowanych działań. Przejawem takiego podejścia będzie troska o najbiedniejszych, zapewnienie równości szans w dostępie do podstawowych usług, a w konsekwencji stworzenie przyjaznej gminy w sferze społecznej. Efektem tak wypracowanej strategii będzie funkcjonalna społeczność i zaradni obywatele. W prace nad „Strategią rozwiązywania problemów społecznych Gminy Herby do 2015 roku” zaangażowane były następujące podmioty:

- Gminny Ośrodek Pomocy Społecznej w Herbach
- Urząd Gminy w Herbach
- Gminna Komisja ds. Profilaktyki i Rozwiązywania Problemów Alkoholowych

Strategia jest zgodna z założeniami polityki państwa, ustaw kompetencyjnych nakładających na organa administracji rządowej i samorządowej określone obowiązki oraz ze „Strategią Rozwoju Gminy Herby”

Bazą opracowania strategii były materiały, analizy statystyczne zgromadzone i opracowane przez Urząd Gminy Herby, Główny Urząd Statystyczny, Gminny Ośrodek Pomocy Społecznej w Herbach, Powiatowy Urząd Pracy w Lublińcu.

Po dokonaniu identyfikacji zdiagnozowanych problemów społecznych wyodrębniono siedem obszarów strategicznych, wokół których była budowana strategia rozwiązywania problemów społecznych:

- Diagnozowanie i monitorowanie problemów społecznych w pomocy społecznej
- System wsparcia dla osób bezrobotnych korzystających z pomocy społecznej i ich rodzin
- Zintegrowany system pomocy rodzinie dysfunkcyjnej
- System wsparcia na rzecz osób niepełnosprawnych i przewlekle chorych
- Sieć wsparcia dla osób w wieku podeszłym
- System interwencji socjalnej dla innych grup potrzebujących wsparcia i pomocy społecznej
- Profilaktyka i rozwiązywanie problemów alkoholowych.

Działania zaplanowane do realizacji w ramach strategii uwzględniają sytuację demograficzną, społeczną, gospodarczą, mieszkaniową, materialną i zdrowotną mieszkańców Gminy Herby.

Opracowany dokument jest strategią długookresową – do 2015 roku i zawiera podstawowe cele perspektywiczne, jednakże konieczne będzie ich weryfikowanie.

II. CHARAKTERYSTYKA GMINY - SYTUACJA SPOŁECZNO - GOSPODARCZA W GMINIE HERBY

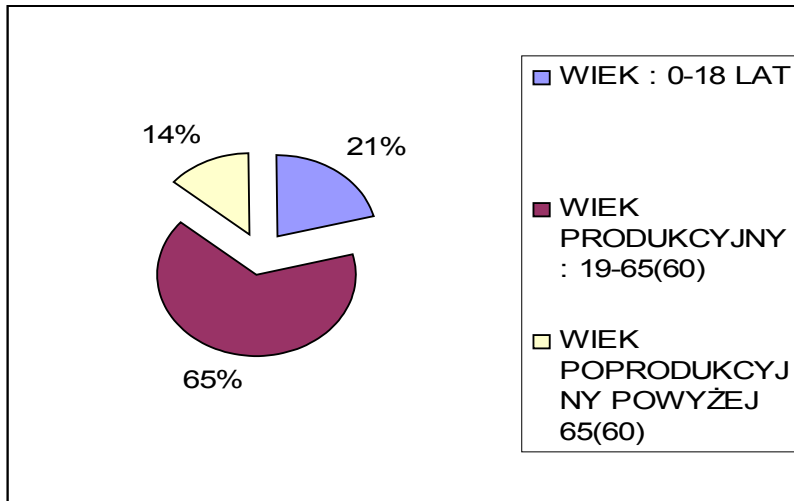
Gmina Herby położona jest na północno –zachodniej części woj. Śląskiego w dorzeczu rzeki Liswarty. Zajmuje powierzchnię 87,8 km². W 2007 roku na pobyt stały na terenie Gminy Herby zameldowanych było 6917 mieszkańców.

**TABELA 1: ZBIOROWOŚĆ MIESZKAŃCÓW GMINY HERBY W 2007 ROKU
WEDŁUG KATEGORII WIEKU**

ZBIOROWOŚĆ MIESZKAŃCÓW WEDŁUG KATEGORII WIEKU	LICZBA BEZWZGLĘD NA N= 6917	%
WIEK : 0-18 LAT	1469	21,2%
WIEK PRODUKCYJNY: 19-65(60)	4490	65%
WIEK POPRODUKCYJNY POWYŻEJ 65(60) W TYM: KOBIECY POWYŻEJ 60 LAT MĘŻCZYŹNI POWYŻEJ 65 LAT	958 648 310	13,8%
RAZEM	6917	100%

Źródło: opracowanie własne na podstawie danych ewidencji ludności UG w Herbach

WYKRES 1: ZBIOROWOŚĆ MIESZKAŃCÓW GMINY HERBY W 2007 ROKU WEDŁUG KATEGORII WIEKU



Źródło: opracowanie własne na podstawie danych ewidencji ludności UG w Herbach

W 2007 r. na terenie gminy Herby struktura wieku mieszkańców przedstawiała się następująco: ogółem teren gminy zamieszkiwało 6917 mieszkańców w tym 4490 osób w wieku produkcyjnym, co stanowi 65% ogółu mieszkańców. Drugą pod względem liczebności grupę stanowili mieszkańcy w wieku 0-18 lat – 1 469 osób, to jest 21,2% ogółu ludności gminy Herby. Na najmniejszą grupę, bo zaledwie 13,8%, czyli 958 mieszkańców składają się kobiety powyżej 60 roku życia i mężczyźni powyżej 65, czyli mieszkańcy w wieku poprodukcyjnym.

Pod względem geograficznym gmina położona jest na Wyżynie Woźnicko - Wieluńskiej w obrębie 2 regionów : Obniżenia Liswarty i Progu Herbskiego.

Rozwój osadnictwa na terenie gminy związany był początkowo z wykorzystywaniem bogactwa naturalnego, jakim są lasy, a następnie w związku z budową linii kolejowej Częstochowa - Lubliniec i Śląsk - Porty. Na skrzyżowaniu linii kolejowych powstał węzeł kolejowy w Herbach. Początki związane z powstaniem osady Herby pochodzą od znaków herbowych, bowiem miejscowość ta leżała na granicy carskiej Rosji i Prus, które krańce swoich terytoriów oznaczały godłami państwowymi. Rozwijająca się miejscowość Herby zlokalizowana była częściowo po stronie pruskiej i

częściowo po stronie rosyjskiej. Istniejące przejście graniczne na granicy zaborów pilnowane było przez straż graniczną. W 1887 r. wybudowano budynki celne, a w początku XX wieku po stronie niemieckiej - budynki mieszkalne dla celników, postawiono dworzec kolejowy, a krótko przed II wojną światową Tartak.

W pierwszych latach XX wieku rozwijającej się osadzie nadano urzędowo nazwę Herby. Wybudowanie linii kolejowej Śląsk - Porty miało wpływ na rozwój Herb. Miejscowość Herby w przeszłości należała do gminy Kalina i gminy Olszyna. W 1958 r. otrzymała status osiedla. Od 1 stycznia 1973 r. Herby są siedzibą gminy obejmujące wtedy swym zasięgiem obecnie istniejącą gminę Boronów. W obecnym kształcie gmina Herby istnieje od 1 stycznia 1993 r. W skład gminy wchodzi 8 sołectw tj. Herby, Kalina, Olszyna, Lisów, Hadra, Chwostek, Tanina, Łebki.

2.1 Przyroda i zabytki

Gminę Herby w 64% zajmują lasy. W przeważającej części są to lasy sosnowe, świerkowe. Cały obszar gminy należy do zlewni rzeki Warty. Główna rzeka to Liswarta (23 km jej przebiegu przypada na teren gminy). Na terenie gminy istnieje szereg zbiorników wodnych, m.in. w Lisowie, w Olszynie, w Drapaczu, w Piłce. W obrębie gminy istnieją: rezerваты przyrody: "Cisy nad Liswartą", "Cisy w Łebkach" oraz torfowisko "Bagna Kierzkowskie". W miejscowości Olszyna znajduje się pomnik przyrody "Klon" także gład narzutowy zwany "Diabelskim Kamieniem". Rozporządzeniem Wojewody gmina Herby została włączona w obręb Parku Krajobrazowego "Lasy nad Górną Liswartą".

Na uwagę zasługują kościoły i kapliczki:

- Kościół p.w. Najświętszej Maryi Panny w Olszynie, wybudowany w 1888 r.
- Kapliczka w Kalinie, wybudowana na przełomie XIX/XX wieku
- Kościół w Herbach p.w. Najświętszego Serca Pana Jezusa, wybudowany w 1938r.
- Kapliczka św. Anny w Hadrze, wybudowana na początku XX wieku
- Kapliczka św. Jana w Lisowie z przełomu XIX/XX wieku

2.2 Rolnictwo, przemysł, infrastruktura

Gmina Herby ma charakter przemysłowo - rolniczy. Przemysł zlokalizowany jest w większości w Herbach. Do głównych zakładów należą:

"SCRAPENA" S.A w Herbach - przerób złomu, recykling samochodów;

"JOKER-Herby" Spółka z o.o - przetwórstwo spożywcze;

"YAWAL - System" - produkcja profili aluminiowych;

"Bruk" Spółka z .o.o w Lisowie - produkcja kostki brukowej;

"ARTCO" Herby - przemysł lekki, galwanizacja;

„FILIGRAN” – przemysł metalowy

„GALWAH”- galwanizacja

Na terenie gminy gospodarkę leśną prowadzą 2 nadleśnictwa: Nadleśnictwo Herby i Nadleśnictwo Koszęcin. Rolnictwo na terenie gminy Herby oparte jest na gospodarstwach indywidualnych. Gospodarstwa rolne są małe, w przeważającej mierze od 2 - 5 ha na glebach V i VI klasy.

Gmina Herby posiada dogodnie połączenia komunikacyjne. Przez Herby przebiega szlak kolejowy Śląsk - Porty ze stacją w Herbach Nowych oraz linia kolejowa Lubliniec - Częstochowa ze stacją w Herbach Starych. Transport drogowy odbywa się głównie drogą krajową Częstochowa - Opole i drogą wojewódzką Herby - Piasek oraz powiatową Lisów - Koszęcin. Dogodne połączenia komunikacyjne oraz infrastruktura stwarza możliwość inwestowania.

W gminie Herby istnieją 2 gimnazja i 4 szkoły podstawowe: w Herbach, w Olszynie, w Lisowie i w Hadrze oraz 4 przedszkola samorządowe połączone w Zespołach Placówek Oświatowych.

Do szkół w gminie łącznie z klasą „O” uczęszcza 733 dzieci. Do przedszkola uczęszcza 94 dzieci w wieku od 3 do 5 lat. Wszystkie szkoły posiadają sale gimnastyczne. Na bazie tych sal prowadzone są zajęcia ogólnodostępne – sportowe. W Lisowie ma swoją siedzibę Towarzystwo Społeczno Kulturalne Niemców.

W Herbach istnieje Młodzieżowy Ośrodek Wychowawczy, w którym przebywa trudna młodzież z całej Polski. Sport w gminie reprezentują 4 Ludowe Kluby Sportowe , LZS Olszyna , LZS Hadra , LZS Lisów i LZS Herby. Wszystkie kluby posiadają drużyny piłki nożnej, grające w klasie A i B. Funkcjonują 2 Niepubliczne Zakłady Opieki Zdrowotnej w Herbach i w Lisowie - czuwające nad zdrowiem mieszkańców oraz 2 apteki w Herbach i w Lisowie. Obsługę pocztową prowadzą 2 urzędy pocztowe: w Herbach i w Lisowie. Funkcjonujący Bank Spółdzielczy w Koszęcinie oddział Herby z/s w Boronowie obsługuje mieszkańców całej gminy, posiada punkty kasowe w Herbach i w Lisowie. Bank PKO SA posiada również swoje Agencje na terenie miejscowości Lisów i Herby.

W gminie Herby istnieją 1 zajazd w miejscowości Pietrzaki - Zajazd "Złota Róża", posiadający pokoje gościnne oraz restaurację. Obok w/w bazę gastronomiczną uzupełniają: Restauracja "Mini Bar" w Herbach, Cafe Bar "Malibu" w Herbach,

III. BAZA MATERIALNO - KADROWA I PODSTAWY PRAWNO – ORGANIZACYJNE FUNKCJONOWANIA GMINNEGO OŚRODKA POMOCY SPOŁECZNEJ W HERBACH

Zadania zawarte w ustawie o pomocy społecznej są realizowane na szczeblu gminy przez Ośrodki Pomocy Społecznej – jako jednostki organizacyjne samorządu terytorialnego. Gminny Ośrodek Pomocy Społecznej w Herbach został utworzony w grudniu 1990 r. Uchwałą Rady Gminy Nr XIII/50/90 z dnia 26.04 1990 r.

Ośrodek Pomocy Społecznej działa na podstawie ustawy z dnia 8 marca 1990 r. o samorządzie gminnym, ustawy z dnia 12 marca 2004 r. o pomocy społecznej, ustawy o świadczeniach rodzinnych z dnia 28 listopada 2003 r., Statutu Gminnego Ośrodka Pomocy Społecznej oraz Regulaminu Organizacyjnego, który określa:

- 1) zasady kierowania Ośrodkiem,
- 2) strukturę organizacyjną Ośrodka,
- 3) zadania i kompetencje pracowników Ośrodka,
- 4) tryb pracy Ośrodka,
- 5) zasady przyjmowania i załatwiania spraw podopiecznych Ośrodka,
- 6) organizację i tryb wykonywania kontroli,
- 7) zasady podpisywania pism i decyzji.

Gminny Ośrodek Pomocy Społecznej w Herbach jest jednostką organizacyjną Gminy Herby, działającą w formie jednostki budżetowej, przy pomocy której realizowane są zadania z zakresu pomocy społecznej.

Obszar działania Ośrodka obejmuje teren gminy Herby, a jego siedzibą jest Gminny Ośrodek Pomocy Społecznej w Herbach przy ul. Lublinieckiej 33.

Pracą Gminnego Ośrodka Pomocy Społecznej w Herbach kieruje Kierownik, do którego podstawowych zadań należy w szczególności:

1. Zatrudnianie i zwalnianie pracowników Ośrodka oraz ustalanie zakresów czynności,
2. Reprezentowanie Ośrodka na zewnątrz przed organami administracji samorządowej, rządowej i innymi instytucjami,
3. Rozpatrywanie skarg i wniosków na pracowników Ośrodka,
4. Dysponowanie środkami finansowymi w ramach ustalonego planu finansowego.

5. Realizacja zadań wynikających z ustawy o pomocy społecznej oraz innych zadań wynikających z przepisów prawa,
6. Występowanie z wnioskami o pozyskiwanie dodatkowych środków finansowych na zaspokajanie potrzeb podopiecznych ośrodka pomocy społecznej,
7. Opracowywanie projektu planu finansowego i przedkładanie go do zatwierdzenia Wójtowi Gminy,
8. Składanie sprawozdań z działalności ośrodka Radzie Gminy,
9. Opracowywanie analiz, informacji dla potrzeb Wójta Gminy, Rady Gminy, komisji w zakresie pomocy społecznej,
10. Współpraca z instytucjami realizującymi zadania w zakresie pomocy społecznej min: PCPR, Policją, GKPiRPA, itp.,
11. Wykonywanie wszelkich zadań wynikających z postanowień Statutu Ośrodka,
12. Przestrzeganie przepisów prawa pracy, bhp,
13. Współpraca z Szkołami, Bibliotekę, NZOZ oraz innymi jednostkami organizacyjnymi, w zakresie zadań prowadzonych przez ośrodek.

Struktura organizacyjna Gminnego Ośrodka Pomocy Społecznej w Herbach przedstawia się następująco;

- 1) Kierownik Ośrodka
- 2) Główny Księgowy
- 3) Pracownicy socjalni
- 4) Pracownicy wykonujący usługi opiekuńcze
- 5) Referent ds. świadczeń rodzinnych i funduszu alimentacyjnego

Z personelu realizującego zadania wynikające z ustawy o pomocy społecznej 1 osoba posiada wykształcenie wyższe kierunkowe, natomiast pozostałe 2 osoby posiadają dyplom pracownika socjalnego. Na 1 pracownika socjalnego przypada 2306 mieszkańców – jest to więcej, niż wynika z przepisów ustawy o pomocy społecznej, zgodnie z którą Ośrodek Pomocy Społecznej zatrudnia pracowników socjalnych proporcjonalnie do liczby ludności gminy w stosunku jeden pracownik socjalny na 2.000 mieszkańców. Należy w tym miejscu zaznaczyć, że realizacja dyrektyw wynikających z

diagnozy wiązać się będzie także z potrzebą zapewnienia odpowiedniej kadry osobowej.

Wszystkich pracowników Ośrodka obowiązuje znajomość przepisów prawnych w zakresie ustawy o pomocy społecznej i innych ustaw obowiązujących w pomocy społecznej, kodeksu postępowania administracyjnego, instrukcji kancelaryjnej i zarządzeń Kierownika Ośrodka oraz :

- realizowanie ustaw o zamówieniach publicznych, o ochronie danych osobowych, o informacjach niejawnych,
- znajomość przepisów prawnych szczególnych i wzajemne informowanie się o zmianach, znajomość orzecznictwa,
- umiejętność uzyskiwania wykładni prawa w sprawach wątpliwych lub nie rozstrzygniętych normą prawną,
- umiejętność właściwego kontaktowania się z interesantami,
- zapewnienie właściwej i terminowej realizacji zadań,
- prawidłowe przekazywanie akt do archiwum,
- przygotowywanie okresowych ocen, analiz, informacji, sprawozdań, wydawanie zaświadczeń

Do obowiązków specjalisty pracy socjalnej, starszego pracownika socjalnego i pracownika socjalnego należy w szczególności:

- 1) wspomaganie osób i rodzin wymagających pomocy w osiągnięciu pełnej aktywności społecznej,
- 2) współdziałanie z grupami i społecznościami lokalnymi mające na celu rozwijanie w nich zdolności do samodzielnego rozwiązywania własnych problemów,
- 3) prowadzenie pracy socjalnej w środowisku,
- 3) zachowanie w tajemnicy informacji uzyskanych w toku czynności zawodowych,
- 4) prawidłowa znajomość ustawy o pomocy społecznej oraz innych przepisów prawa niezbędnych w pomocy społecznej,

- 5) kierowanie się zasadą dobra osób i rodzin , którym służy, poszanowania ich godności i prawa tych osób do samostanowienia,
- 6) podnoszenie swoich kwalifikacji zawodowych.

Czas pracy pracowników Ośrodka wynosi 40 godzin tygodniowo, a rozkład czasu pracy ustala Kierownik w drodze zarządzenia. Kierownik może ustalić indywidualny rozkład czasu pracy pracowników. Obowiązki pracowników oraz pracodawcy szczegółowo określa Regulamin Pracy Ośrodka.

Dyscyplinę pracy, zasady usprawiedliwiania nieobecności, spóźnień, urlopy, nagrody i wyróżnienia, kary za naruszenie porządku i dyscypliny, rozpatrywanie skarg i wniosków regulują powszechnie obowiązujące przepisy prawa pracy, ustawa o pracownikach samorządowych oraz Regulamin Pracy Ośrodka Pomocy Społecznej w Herbach.

Zasady podpisywania i pism i decyzji, organizację prac kancelaryjnych Gminnego Ośrodka Pomocy Społecznej w Herbach określa instrukcja kancelaryjna.

Zasady i tryb organizowania kontroli wewnętrznej zawarte są w dokumencie „Procedury kontroli wewnętrznej” będącym załącznikiem do „Dokumentacji opisującej przyjęte zasady rachunkowości”.

Gminny Ośrodek Pomocy Społecznej w Herbach działa w ramach budżetu Gminy Herby ustalanego i zatwierdzanego uchwałą Rady Gminy na każdy rok obrachunkowy.

IV. DIAGNOZOWANIE I MONITOROWANIE PROBLEMÓW SPOŁECZNYCH

Właściwa diagnoza środowiska, w tym trudności natury fizycznej, psychicznej i społecznej, problemów socjalno-bytowych oraz wszelkich wynikających z tego konsekwencji - stanowi podstawę świadczenia wsparcia i stosownych form pomocy - pomocy rzeczowej; schronienia; posiłku; ubrania - osobom tego pozbawionym; świadczenie usług opiekuńczych, w tym specjalistycznych w miejscu zamieszkania; pokrywanie wydatków na świadczenia zdrowotne; sprawianie pogrzebu; opłacanie składek na ubezpieczenie emerytalne, rentowe i zdrowotne, a także cały wachlarz form pomocy pozamaterialnej w ramach pracy socjalnej.

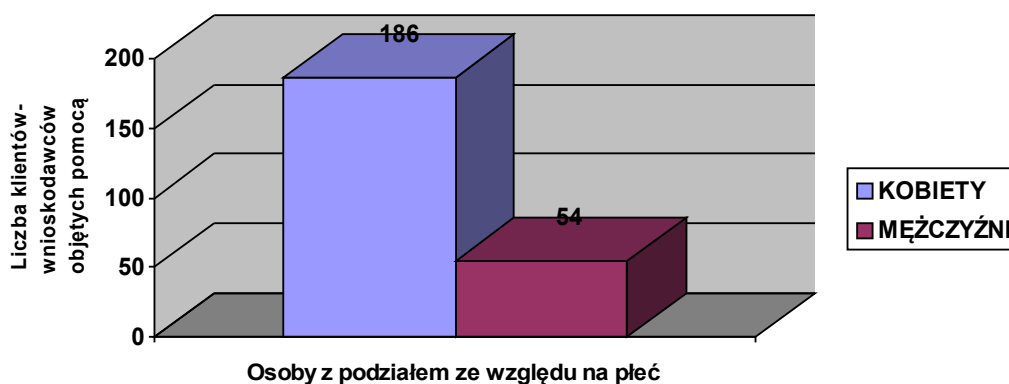
Praca socjalna jest rozumiana jako działalność zawodowa, skierowana na pomoc osobom i rodzinom we wzmocnieniu lub odzyskaniu zdolności do funkcjonowania w społeczeństwie oraz tworzenie warunków sprzyjających temu celowi. Są to zadania złożone i trudne. Wymagają bowiem uwzględnienia nie tylko aktualnych, doraźnych potrzeb osób i rodzin, lecz także włączenia się w realizację takiego modelu pomocy środowiskowej, który polega na mobilizowaniu osób i rodzin do aktywnego radzenia sobie z problemami przy maksymalnym wykorzystaniu lokalnego potencjału. Pomoc środowiskowa zakłada współdziałanie służb socjalnych z wieloma podmiotami, m. in. sądem, policją, placówkami służby zdrowia, edukacji, poradnictwa, urzędami, organizacjami pozarządowymi itp. Klienci pomocy społecznej to przede wszystkim osoby o niskich dochodach, bezrobotni, niepełnosprawni, przewlekle chorzy, osoby niezaradne życiowo, bezradne w sprawach opiekuńczo - wychowawczych, samotne, bezdomne i alkoholicy. Dominującą grupę świadczeniobiorców stanowią bezrobotni, a także osoby niepełnosprawne i przewlekle chore.

TABELA 2: ZBIOROWOŚĆ KLIENTÓW GMINNEGO OŚRODKA POMOCY SPOŁECZNEJ W HERBACH W 2007 ROKU OBJĘTYCH BADANIEM Z PODZIAŁEM ZE WZGLĘDU NA PŁEĆ

ZBIOROWOŚĆ KLIENTÓW POMOCY SPOŁECZNEJ W 2007 ROKU Z PODZIAŁEM ZE WZGLĘDU NA PŁEĆ	LICZBA BEZWZGLĘDNA N=240	%
KOBIETY	186	78 %
MĘŻCZYŹNI	54	22 %
RAZEM:	240	100,0%

Źródło: opracowanie na podstawie kartotek GOPS w Herbach.

Wykres 2: Zbiorowość klientów Gminnego Ośrodka Pomocy Społecznej w Herbach w 2007 roku objętych badaniem z podziałem ze względu na płeć



Źródło: opracowanie własne na podstawie kartotek Gminnego Ośrodka Pomocy Społecznej w Herbach

W 2007 roku do Gminnego Ośrodka Pomocy Społecznej w Herbach zwróciło się o pomoc 240 osoby, co stanowi 4,3% ogółu mieszkańców gminy Herby. Zdecydowaną większość wśród wnioskodawców - klientów Gminnego Ośrodka Pomocy Społecznej w

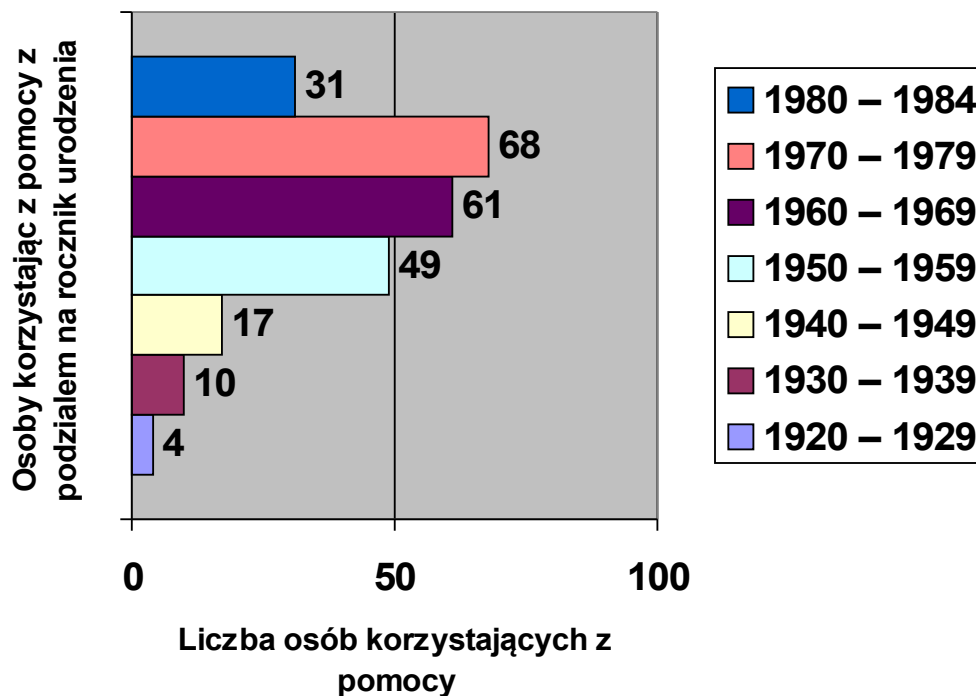
Herbach w 2007 r. stanowiły kobiety 186 – czyli 78 % ogółu osób zwracających o wsparcie ze środków społecznych. Można wnioskować, iż to kobiety miały „większą odwagę” udać się do Ośrodka Pomocy Społecznej po pomoc. Mężczyzn wnioskodawców zgłosiło się 54, co stanowi 22% ogółu osób korzystających z pomocy z Gminnego Ośrodka Pomocy Społecznej w Herbach w 2007 r.

TABELA 3: ZBIOROWOŚĆ KLIENTÓW GMINNEGO OŚRODKA POMOCY SPOŁECZNEJ W HERBACH W 2007 ROKU Z PODZIAŁEM ZE WZGLĘDU NA ROCZNIK (DEKADE) URODZENIA

ZBIOROWOŚĆ KLIENTÓW GMINNEGO OŚRODKA POMOCY SPOŁECZNEJ Z PODZIAŁEM ZE WZGLĘDU NA DEKADE URODZENIA	ZBIOROWOŚĆ OGÓŁEM N=240		KOBIEТЫ N=186		MĘŻCZYŹNI N=54	
	LB	I	LB	I	LB	I
	100%		77,5%		22,5%	
1920 – 1929	4	1,7%	3	1,6%	1	1,9%
1930 – 1939	10	4,1%	8	4,3%	2	3,7%
1940 – 1949	17	7,1%	10	5,3%	7	13%
1950 – 1959	49	20,4%	31	16,7%	18	33,3%
1960 – 1969	61	25,4%	42	22,6%	19	35,2%
1970 – 1979	68	28,3%	63	33,8%	5	9,2%
1980 – 1987	31	13%	29	15,7%	2	3,7%
RAZEM	240	100%	186	100%	54	100%

Źródło: opracowanie własne na podstawie kartotek Gminnego Ośrodka Pomocy Społecznej w Herbach

WYKRES 3: ZBIOROWOŚĆ KLIENTÓW GMINNEGO OŚRODKA POMOCY SPOŁECZNEJ W HERBACH W 2007 ROKU OBJĘTYCH BADANIEM Z PODZIAŁEM ZE WZGLĘDU NA ROCZNIK (DEKADE) URODZENIA



Źródło: opracowanie własne na podstawie kartotek Gminnego Ośrodka Pomocy Społecznej w Herbach

Wśród klientów Gminnego Ośrodka Pomocy Społecznej w Herbach w 2007 roku najczęściej wnioskodawców zwracających się o wsparcie ze środków społecznych urodzonych było między 1970 - 1979 rokiem, czyli wnioskodawcy w wieku 27 – 37 lat, 68 osób co stanowi 28,3% ogółu korzystających z pomocy. W tej grupie przeważały kobiety – 63 wnioskodawczynie (33,8%). Mężczyzn wnioskodawców w tej grupie wiekowej zgłosiło się 5 (9,2%). Niewiele mniej – 61 osób, czyli 25,4% stanowiły osoby urodzone między 1960-1969 rokiem (37-47 -latkowie), czyli ponad 50% osób korzystających z pomocy, to osoby w wieku produkcyjnym, mający wszelkie dyspozycje do podjęcia pracy. W tej kategorii wiekowej również przeważały kobiety wnioskodawczynie – 42(22,6%), mężczyzn objętych pomocą w tym przedziale wiekowym było 19 (35,2%)- czyli znacznie więcej niż w poprzedniej grupie wiekowej pomiędzy 1970 a 1979 rokiem. Kolejną grupę pod względem liczebności stanowią

osoby urodzone w latach 1950-1959. W tej kategorii wiekowej o pomoc do Gminnego Ośrodka zwróciły się 49 osoby, co stanowi (20,4%) ogółu wnioskodawców. Analogicznie do poprzedniej grupy, w tym przedziale wiekowym przeważały zdecydowanie wnioskodawczynie - 31 kobiet (16,7%). Mężczyzn, wnioskodawców zgłosiło się 18 (33,3%) w tym przedziale wiekowym. Na czwartym miejscu pod względem liczebności znalazły się osoby urodzone w latach 1980-1987, a więc najmłodszy wnioskodawcy, wśród których przeważały kobiety. W tym przedziale wiekowym o pomoc do Ośrodka zwróciło się 31 osób (13%), w tym 29 kobiet (15,7%) i 2 mężczyzn (3,7%). Kolejne grupy stanowili wnioskodawcy w przedziale wiekowym pomiędzy 1940-1949 – 17 osób (7,1%), – 10 wnioskodawczyń (5,3%) oraz 7 mężczyzn (13%). Zdecydowanie najmniej osób zwracających się o pomoc do Gminnego Ośrodka Pomocy Społecznej było urodzonych pomiędzy 1920-1939 – 14 osób, czyli można wnioskować, że są to emeryci lub renciści.

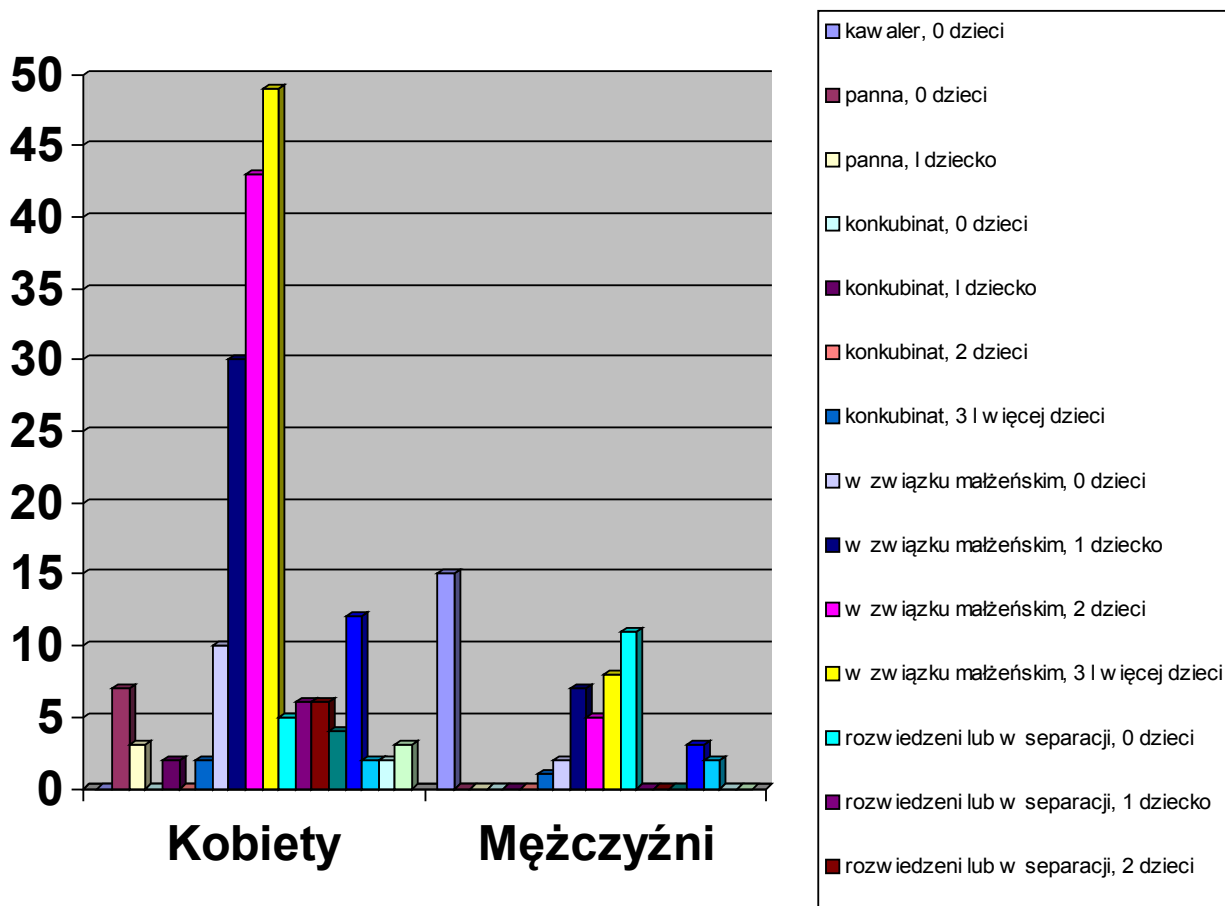
TABELA 4: ZBIOROWOŚĆ KLIENTÓW WNIOSKODAWCÓW GMINNEGO OŚRODKA POMOCY SPOŁECZNEJ W HERBACH W 2007 ROKU Z PODZIAŁEM ZE WZGLĘDU NA STAN CYWILNY I RODZINNY

ZBIOROWOŚĆ KLIENTÓW WNIOSKODAWCÓW GMINNEGO OŚRODKA POMOCY SPOŁECZNEJ Z PODZIAŁEM ZE WZGLĘDU NA STAN CYWILNY I RODZINNY	ZBIOROWOŚĆ OGÓŁEM N=240		KOBIEТЫ N=186		MĘŻCZYŹNI N=54	
	LB 100%	I	LB 77,5%	I	LB 22,5%	I
KAWALER, 0 DZIECI	15	6,25%	-	-	15	27,7%
KAWALER, 1 DZIECKO	-	-	-	-	-	-
KAWALER, 2 DZIECI	-	-	-	-	-	-
KAWALER, 3 I WIĘCEJ DZIECI	-	-	-	-	-	-
PANNA, 0 DZIECI	7	2,9%	7	3,7%	-	-
PANNA, 1 DZIECKO	3	1,3%	3	1,6%	-	-
PANNA, 2 DZIECI	-	-	-	-	-	-
PANNA. 3 i WIĘCEJ DZIECI	-	-	-	-	-	-
KONKUBINAT, 0 DZIECI	-	-	-	-	-	-
KONKUBINAT, 1 DZIECKO	2	0,8%	2	1,1%	-	-

KONKUBINAT, 2 DZIECI					-	-
KONKUBINAT, 3 I WIĘCEJ DZIECI	3	1,3%	2	1,1%	1	1,8%
W ZWIĄZKU MAŁŻEŃSKIM, 0 DZIECI	12	5%	10	5,4%	2	3,7%
W ZWIĄZKU MAŁŻEŃSKIM, 1 DZIECKO	37	15,4%	30	16,1%	7	13%
W ZWIĄZKU MAŁŻEŃSKIM, 2 DZIECI	48	20%	43	23,1%	5	9,3%
W ZWIĄZKU MAŁŻEŃSKIM, 3 I WIĘCEJ DZIECI	57	23,8%	49	26,3%	8	14,8%
ROZWIEDZENI LUB W SEPARACJI, 0 DZIECI	16	6,7%	5	2,7%	11	20,4%
ROZWIEDZENI LUB W SEPARACJI, 1 DZIECKO	6	2,5%	6	3,2%	-	-
ROZWIEDZENI LUB W SEPARACJI, 2 DZIECI	6	2,5%	6	3,2%	-	-
ROZWIEDZENI LUB W SEPARACJI, 3 I WIĘCEJ DZIECI	4	1,7%	4	2,2%	-	-
WDOWY, WDOWCY, 0 DZIECI	15	6,2%	12	6,5%	3	5,6%
WDOWY, WDOWCY, 1 DZIECKO	4	1,7%	2	1,1%	2	3,7%
WDOWY, WDOWCY, 2 DZIECI	2	0,8%	2	1,1%	-	-
WDOWY, WDOWCY, 3 I WIĘCEJ DZIECI	3	1,3%	3	1,6%	-	-
RAZEM	240	100%	186	100%	54	100%

Źródło: opracowanie własne na podstawie kartotek Gminnego Ośrodka Pomocy Społecznej w Herbach

Wykres 4: Zbiorowość klientów wnioskodawców Gminnego Ośrodka Pomocy Społecznej w 2007 roku z podziałem ze względu na stan cywilny i rodzinny



Źródło: opracowanie własne na podstawie kartotek Gminnego Ośrodka Pomocy Społecznej w Herbach

Wśród podopiecznych Gminnego Ośrodka Pomocy Społecznej w Herbach w 2007 r. najliczniejszą grupę - 57 wnioskodawców (23,8%) stanowiły osoby żyjące w związku małżeńskim, posiadające na utrzymaniu troje lub więcej dzieci. W grupie tej znajdowały się 49 kobiet – wnioskodawczyń (26,3%) oraz 8 mężczyzn - wnioskodawców (14,8%). Mniejsza grupę pod względem liczebności – 48 wnioskodawców (10%) stanowiły osoby pozostające w związku małżeńskim z dwójką dzieci. Grupa ta reprezentowana była najliczniej przez kobiety – 43 wnioskodawczyń (23,1%). Mężczyzn pozostających w związku małżeńskim z dwójką dzieci,

korzystających ze wsparcia było 5 wnioskodawców (9,3%). Ostatnią z liczniej reprezentowanych grup, była grupa wnioskodawców zakwalifikowanych do kategorii małżeństwo z jednym dzieckiem – 37 wnioskodawców (15,4%), w tym 30 kobiet wnioskodawczyń (16,1%) oraz 7 mężczyzn, co stanowi 13% ogółu mężczyzn korzystających ze wsparcia ze środków społecznych z Gminnego Ośrodka Pomocy Społecznej w Herbach w 2007r.

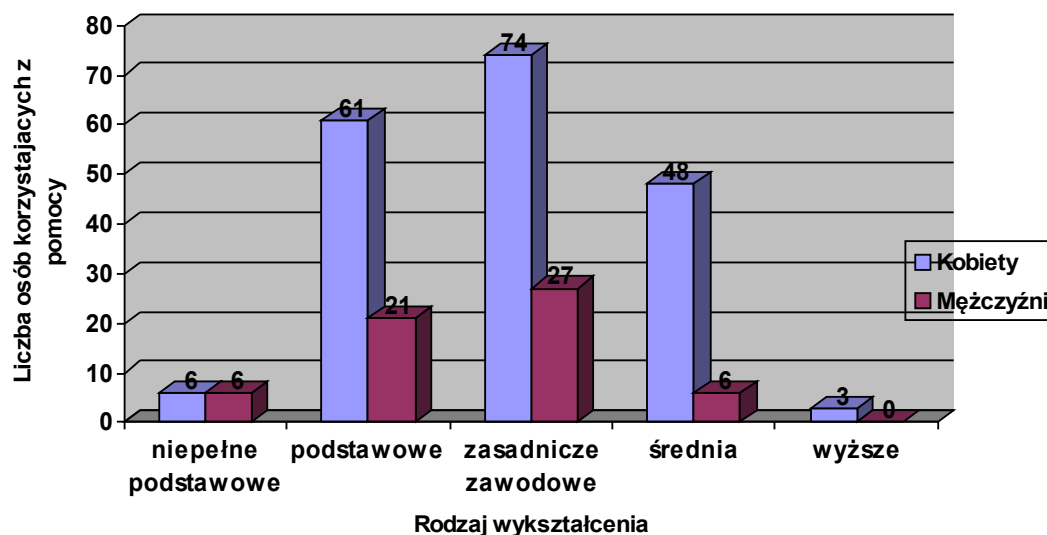
TABELA 5: ZBIOROWOŚĆ KLIENTÓW WNIOSKODAWCÓW GMINNEGO OŚRODKA POMOCY SPOŁECZNEJ W 2007 ROKU Z PODZIAŁEM ZE WZGLĘDU NA WYKSZTAŁCENIE I PŁEĆ WNIOSKODAWCY

ZBIOROWOŚĆ KLIENTÓW POMOCY SPOŁECZNEJ W 2007 ROKU ZE WZGLĘDU NA PŁEĆ ORAZ POZIOM WYKSZTAŁCENIA	ZBIOROWOŚĆ OGÓŁEM N=240		KOBIETY N=186		MĘŻCZYŹNI N=54	
	LB	I %	LB	I %	LB	I %
PODSTAWOWE	82	34,2%	61	32,8%	21	38,9%
ZASADNICZE ZAWODOWE	101	42,1%	74	39,8%	27	50%
ŚREDNIE	54	22,5%	48	25,8%	6	11,1%
WYŻSZE	3	1,2%	3	1,6%	-	-
RAZEM	240	100%	186	100%	54	100%

Źródło: opracowanie własne na podstawie kartotek Gminnego Ośrodka Pomocy Społecznej w Herbach

Wykres 5: Zbiorowość klientów wnioskodawców Gminnego Ośrodka Pomocy

Spółecznej w Herbach w 2007 roku z podziałem ze względu na wykształcenie i płeć wnioskodawcy



Źródło: opracowanie własne na podstawie kartotek Gminnego Ośrodka Pomocy Społecznej w Herbach

Wśród osób zwracających się o wsparcie do Gminnego Ośrodka Pomocy Społecznej w Herbach najczęściej było wnioskodawców z wykształceniem zasadniczym zawodowym – 101 osób (42,1%). W grupie tej przeważały kobiety – 74 wnioskodawczyń (39,8%). Mężczyzn z wykształceniem zasadniczym zawodowym, którzy zwrócili się o pomoc do Ośrodka było 27 wnioskodawców (50%). Drugą pod względem liczebności wnioskodawców grupę stanowiły osoby z wykształceniem podstawowym – 82 osób, co stanowi 34,2% ogółu osób korzystających z pomocy Gminnego Ośrodka Pomocy Społecznej. W grupie tej można było wyróżnić 61 kobiet (32,8%) oraz 21 mężczyzn (38,9%).

V. PRIORYTET STRATEGICZNY POMOCY SPOŁECZNEJ

Misją Gminy Herby w zakresie rozwiązywania problemów społecznych jest tworzenie instytucjonalnych, organizacyjnych i materialnych warunków sprzyjających rozwojowi społecznemu gminy i jej mieszkańców oraz ograniczania obszarów marginalizacji i wykluczenia społecznego.

Określone działania strategiczne podejmowane są w kierunku zabezpieczenia potrzeb socjalnych jednostek i rodzin, uzyskania stanu wolności od niedostatku, bądź od obniżenia poziomu życia spowodowanego utratą możliwości zarobkowania, chorobą, inwalidztwem, starością, zwiększonym obciążeniem rodzinnym, bezradnością oraz innymi sytuacjami losowymi. Celem strategii jest podjęcie systemowych rozwiązań problemów społecznych występujących w Gminie Herby i destabilizujących życie mieszkańców. Zapewnienie odpowiednich warunków do prawidłowego funkcjonowania osób i rodzin jest podstawowym zadaniem aktywnej i skutecznej polityki lokalnej. Zintensyfikowanie ukierunkowanych działań pomocy społecznej ma na uwadze doprowadzenie świadczeniobiorców do życiowego usamodzielniania i umiejętności rozwiązywania własnych problemów.

Wytyczone cele zrealizowane zostaną przy wykorzystaniu istniejącego potencjału instytucji, organizacji i innych podmiotów działających w sferze pomocy społecznej. Zintegrowanie lokalnego środowiska zagwarantuje pomoc i wsparcie osobom znajdującym się w trudnej sytuacji socjalnobytovej oraz umożliwi ludziom życie w poczuciu poszanowania godności każdej osoby, eliminowanie dysfunkcji oraz równy dostęp do zasobów podstawowych usług.

Strategia rozwiązywania problemów społecznych Gminy Herby do 2015 roku ukierunkowana jest na rozwiązywanie najpilniejszych kwestii życia społecznego.

VI. GŁÓWNE KIERUNKI PODEJMOWANYCH DZIAŁAŃ W ZAKRESIE POMOCY

SPOŁECZNEJ.

1. SYSTEM WSPARCIA DLA OSÓB BEZROBOTNYCH KORZYSTAJĄCYCH Z POMOCY SPOŁECZNEJ I ICH RODZIN

W wyniku przekształceń własnościowych w Polsce po 1989 roku zmienił się system ekonomiczny. Ukształtował się podział na sektor publiczny i prywatny. Sektor prywatny stał się na obszarze całego kraju dominującym we wszystkich dziedzinach życia gospodarczego. Większość zakładów przemysłowych, państwowych lub spółdzielczych wykazała spadek produkcji, zmniejszenie zatrudnienia i rosnące zadłużenie. Jawne bezrobocie pojawiło się w Polsce w 1990 roku po kilkudziesięciu latach przerwy i zaskoczyło społeczeństwo polskie swoją dynamiką i wielką liczbą bezrobotnych. Zaskoczenie było spowodowane lawinowym wzrostem liczby bezrobotnych oraz brakiem doświadczeń społecznych w tym zakresie.

Bezrobocie ma różne przyczyny i jego nasilenie w poszczególnych regionach Polski jest zróżnicowane. Upadek PGR-ów spowodował, że bezrobocie powróciło na wieś, do małych miast, które przez wiele lat dostarczały siłę roboczą dla potrzeb industrializacji. Nastąpiły zwolnienia grupowe ze spółdzielni, jednostek obsługi rolnictwa, upadły nieefektywne gospodarstwa chłopskie. Upadające zakłady przemysłowe w pierwszej kolejności zwalniały chłopo - robotników i dojeżdżających do nich mieszkańców podmiejskich okolic, nie zabezpieczając nowej pracy w miejscu zamieszkania. W analizach zjawiska bezrobocia najczęściej wyróżnia się 10 podstawowych przyczyn kreujących bezrobocie w Polsce. Przytoczenie ich wydaje się konieczne, gdyż uwzględniają ekonomiczno – społeczne uwarunkowania zjawiska:

1. Recesja gospodarcza, spadek produkcji przemysłowej w 1990 roku o blisko jedną czwartą - zmuszające zakłady pracy sfery materialnej (pośrednio w jakimś stopniu także sfery budżetowej) do redukcji zatrudnienia;
2. Restrukturyzacja gospodarki;
3. Redukcja zatrudnienia socjalnego (tzw. bezrobocia ukrytego). Przedsiębiorstwa poddawane rygorom gospodarki rynkowej i międzynarodowej konkurencji są zmuszane do bardziej racjonalnego zatrudnienia;
4. Zaniedbania rozwojowe: dekapitalizacja i tzw. zużycie moralne środków

produkcji, słabość strategicznej polityki gospodarczej w makro i mikroskali, złe przygotowanie przedsiębiorstw do efektywnego funkcjonowania i utrzymania miejsc pracy w przyszłości;

5. Niedorozwój gospodarczy całych regionów kraju ,
6. Przyjęty sposób ograniczania funduszu płac przedsiębiorstw, utrwalający recesję i osłabiający motywacje do pracy;
7. Fiskalizm, wysokie czynsze, bariera popytu, nadmierna zmienność warunków działania i inne ograniczenia, będące przyczyną regresu także w znacznej części sektora prywatnego;
8. Pasywność postaw i zachowań wielu podmiotów i ludzi, brak przygotowania merytorycznego i psychologicznego do działania w warunkach gospodarki rynkowej, konkurencji i ryzyka;
9. Słabość systemu pośrednictwa pracy i luki informacyjne. Zmiana charakteru rynku pracy sprawia, że indywidualne poszukiwanie pracy jest nie wystarczające. Utworzona w 1990 r. sieć urzędów pracy jest zbyt słaba i posiada za mało ofert pracy;
10. Niedostosowanie systemu kształcenia do potrzeb rynku pracy.

Bezrobocie odcisnęło swe piętno również na obszarze województwa śląskiego.

Bezrobocie wywołuje negatywne skutki społeczne - w sferze ekonomicznej i psychospołecznej, które nasilają się w miarę wydłużenia się okresu pozostawania bez pracy. Bezrobocie prowadzi zawsze do obniżenia standardu życia, także w przypadku otrzymania świadczeń kompensujących płacę, wywołuje pojawienie się poczucia krzywdy, frustracji, sprzyja izolacji społecznej, staje się czynnikiem utraty kwalifikacji zawodowych, pogarsza stan zdrowia, wpływa na wzrost konfliktów społecznych i zachowań patologicznych. Długotrwały brak pracy powoduje szybką degradację ekonomiczną jednostki i rodziny, potęguje biedę oraz rozszerza sferę ubóstwa.

Główne problemy osób pozostających bez pracy:

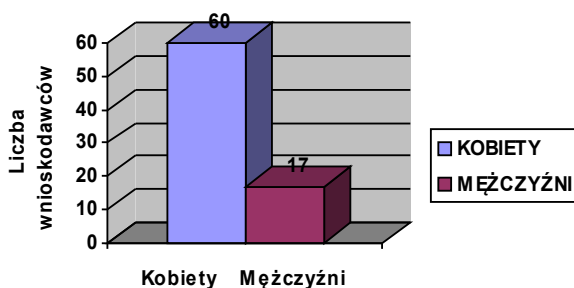
1. Obniżenie poczucia własnej wartości, negatywny obraz samego siebie, poczucie bezsilności i braku sensu życia - prowadzące do zaburzeń psychosomatycznych oraz różnych form uzależnień i patologii.
2. Wyższa zachorowalność osób bezrobotnych.
3. Trudna sytuacja ekonomiczna, obniżenie poziomu życia osób i rodzin prowadzące do marginalizacji i wykluczenia społecznego.
4. Zagrożenie utratą mieszkania z powodu niepłacenia czynszu.
5. Ograniczenie wydatków związanych ze zdrowiem i kształceniem dzieci.
6. Zaburzenia w funkcjonowaniu rodziny, kryzys i zagrożenie rozpadem rodziny – niewydolność opiekuńczo – wychowawcza.
7. Obniżenie dotychczasowego statusu społecznego – trudności z odnalezieniem swego miejsca w społeczeństwie.
8. Niskie wykształcenie, kwalifikacje i umiejętności zawodowe osób bezrobotnych.
9. Utrata umiejętności wykonywania wyuczonego zawodu spowodowana długotrwałym bezrobociem.
10. Niekorzystna sytuacja dzieci osób bezrobotnych – obniżenie aspiracji edukacyjnych, zahamowanie rozwijania uzdolnień, ograniczenie kontaktów z rówieśnikami, korzystania z placówek edukacyjnych, kulturalnych, sportowych.
11. Negatywny wpływ bezrobocia na kształtowanie osobowości i postaw dzieci, ich oceny własnej pozycji. Pozbawienie właściwych wzorców, co powoduje popadanie w sytuacje konfliktowe w szkole.
12. Zachwianie systemu wartości – dewaluacja takich wartości, jak: wykształcenie, uczucia, praca, solidarność.

TABELA 6: ZBIOROWOŚĆ KLIENTÓW GMINNEGO OŚRODKA POMOCY SPOŁECZNEJ W HERBACH Z DYSFUNKCJĄ BEZROBOCIE W 2007 ROKU Z PODZIAŁEM ZE WZGLĘDU NA PŁEĆ

ZBIOROWOŚĆ KLIENTÓW POMOCY SPOŁECZNEJ W 2007 ROKU ZE WZGLĘDU NA PŁEĆ	LICZBA BEZWZGLĘDN A N=77	%	LICZBA BEZWZGLĘDN A OSÓB KORZYSTAJĄ CYCH Z POMOCY W 2007 ROKU N=240	%
KOBIETY	60	78%	60	25%
MĘŻCZYŹNI	17	22%	17	7%
RAZEM:	77	100,0%	77	32%

Źródło: opracowanie własne na podstawie kartotek Gminnego Ośrodka Pomocy Społecznej w Herbach

Wykres 6: Zbiorowość klientów Gminnego Ośrodka Pomocy Społecznej w Herbach z dysfunkcją bezrobocie w 2007 roku z podziałem ze względu na płeć



Źródło: opracowanie własne na podstawie kartotek Gminnego Ośrodka Pomocy Społecznej w Herbach

Przesłanka bezrobocie, występowała obok bezradności w sprawach opiekuńczo – wychowawczych najliczniej jako powód do zgłoszenia się do Gminnego Ośrodka

Pomocy Społecznej w Herbach o wsparcie. Łącznie 77 wnioskodawcom została udzielona pomoc na podstawie tej przesłanki. Ze wsparcia ze środków społecznych z tytułu bezrobocia skorzystało 60 kobiet, co stanowi 78% ogółu korzystających z pomocy. Natomiast w odniesieniu do ogółu osób korzystających z pomocy z tytułu różnych dysfunkcji, procentowy udział kobiet – wnioskodawczyń wynosił 25%. Rodziny wnioskodawców mężczyzn skorzystały z pomocy na podstawie przesłanki bezrobocie w 17 przypadkach co stanowi 22% korzystających z pomocy z powodu bezrobocia oraz wynosi 7% ogólnie korzystających mężczyzn i rodzin ze wsparcia.

Łącznie liczba wnioskodawców korzystających z pomocy Gminnego Ośrodka Pomocy Społecznej w Herbach na podstawie przesłanki bezrobocie, wynosiła 77 osób, co stanowi 32% ogółu korzystających osób ze wsparcia w 2007 roku w podziale na powody przyznania pomocy.

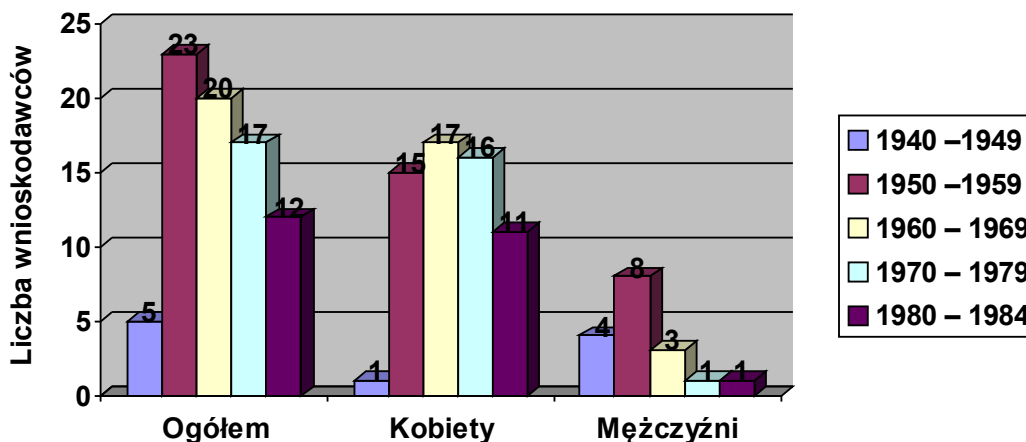
Analizując charakterystykę społeczno-demograficzną klientów Gminnego Ośrodka Pomocy Społecznej w Herbach w 2007r. bezrobocie jako przesłanka do udzielenia pomocy ze środków społecznych występuje jako najczęściej spotykany motyw ubiegania się o pomoc.

TABELA 7: ZBIOROWOŚĆ ŚWIADCZENIOBIORCÓW Z DYSFUNKCJĄ BEZROBOCIE W POMOCY SPOŁECZNEJ W HERBACH W 2007 ROKU ZE WZGLĘDU NA ROCZNIK (DEKADE) URODZENIA

ZBIOROWOŚĆ KLIENTÓW GOPS ZE WZGLĘDU NA DEKADE URODZENIA	OGÓŁEM N=77		KOBIECY N=60		MĘŻCZYŹNI N=17	
	LB	100%	LB	76,3%	LB	23,7%
1920 – 1929	-	-	-	-	-	-
1930 – 1939	-	-	-	-	-	-
1940 – 1949	5	6,5%	1	1,7%	4	23,5%
1950 – 1959	23	29,9%	15	25%	8	47,1%
1960 – 1969	20	26%	17	28,3%	3	17,6%
1970 – 1979	17	22,1%	16	26,7%	1	5,9%
1980 – 1984	12	15,5%	11	18,3%	1	5,9%
RAZEM	77	100 %	60	100%	17	100%

Źródło: opracowanie własne na podstawie kartotek Gminnego Ośrodka Pomocy Społecznej w Herbach

Wykres 7: Zbiorowość świadczeniobiorców z dysfunkcją bezrobocia w Gminnym Ośrodku Pomocy Społecznej w Herbach w 2007 roku ze względu na rocznik (dekadę) urodzenia



Źródło: opracowanie własne na podstawie kartotek Gminnego Ośrodka Pomocy Społecznej w Herbach

Analizując tę grupę pod względem wieku okazuje się, że najczęściej osoby korzystające z pomocy Ośrodka są to osoby w wieku 48-57 lat (40,8%) było to 15 kobiet (25%) oraz 8 mężczyzn (47,1%) oraz 38 - 47 lat - łączna ilość wnioskodawców 20 (26%) – w tym 17 kobiet (28,3%) i 3 mężczyzn (17,6%).

Wynika z tego, że ponad 3/4 bezrobotnych osób - klientów lub członków rodziny to bezrobotne kobiety .

Bezrobocie rozumiane jako powód ubiegania się o wsparcie ze środków społecznych Gminnego Ośrodka Pomocy Społecznej dotyczy w znacznym stopniu osób w średnim wieku. Wiek ten nazywa się popularnie wiekiem produkcyjnym

Grupa wiekowa osób urodzonych w przedziale pomiędzy 1950 -1959 rokiem a więc 40 - 50 latkowie (40,8%), to osoby, które prawdopodobnie korzystać będą z pomocy ze środków społecznych do osiągnięcia wieku emerytalnego, ponieważ osoby te ze względu na wiek mają mniejsze szanse na podjęcie stałego zatrudnienia.

TABELA 8: ZBIOROWOŚĆ WNIOSKODAWCÓW GMINNEGO OŚRODKA POMOCY SPOŁECZNEJ W HERBACH Z DYSFUNKCJĄ BEZROBOCIE W 2007 ROKU Z PODZIAŁEM ZE WZGLĘDU NA STAN CYWILNY

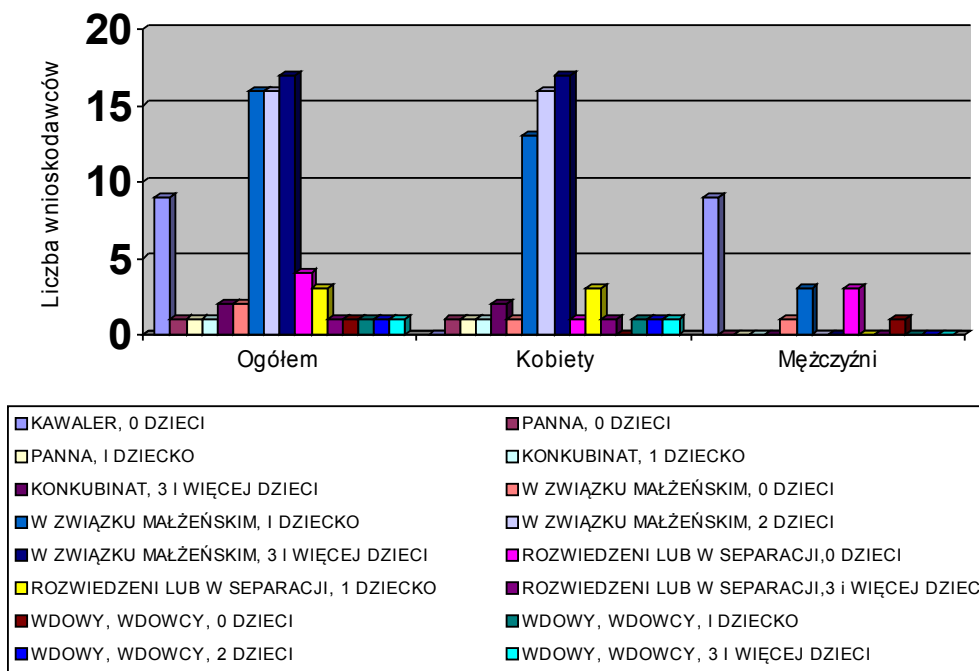
ZBIOROWOŚĆ KLIENTÓW WNIOSKODAWCÓW GMINNEGO OŚRODKA POMOCY SPOŁECZNEJ Z PODZIAŁEM ZE WZGLĘDU NA STAN CYWILNY I RODZINNY	LICZBA BEZWZGLĘD NA N=77		KOBIETY N=60		MĘŻCZYŹNI N=17	
	LB	%	LB	%	LB	%
KAWALER, 0 DZIECI	9	11,7%	-	-	9	53%
KAWALER, 1 DZIECKO	-	-	-	-	-	-
KAWALER, 2 DZIECI	-	-	-	-	-	-
KAWALER, 3 I WIĘCEJ DZIECI	-	-	-	-	-	-
PANNA, 0 DZIECI	1	1,3%	1	1,7%	-	-
PANNA, 1 DZIECKO	1	1,3%	1	1,7%	-	-
PANNA, 2 DZIECI	-	-	-	-	-	-
PANNA. 3 i WIĘCEJ DZIECI	-	-	-	-	-	-
KONKUBINAT, 0 DZIECI	-	-	-	-	-	-
KONKUBINAT, 1 DZIECKO	1	1,3%	1	1,7%	-	-
KONKUBINAT, 2 DZIECI	-	-	-	-	-	-
KONKUBINAT, 3 I WIĘCEJ DZIECI	2	2,6%	2	3,2%	-	-

W ZWIĄZKU MAŁŻEŃSKIM, 0 DZIECI	2	2,6%	1	1,7%	1	5,9%
W ZWIĄZKU MAŁŻEŃSKIM, 1 DZIECKO	16	20,8%	13	21,6 %	3	17,6%
W ZWIĄZKU MAŁŻEŃSKIM, 2 DZIECI	16	20,8%	16	26,6 %	-	-
W ZWIĄZKU MAŁŻEŃSKIM, 3 I WIĘCEJ DZIECI	17	22,1%	17	28,3 %	-	-
ROZWIEDZENI LUB W SEPARACJI,0 DZIECI	4	5,2%	1	1,7%	3	17,6%
ROZWIEDZENI LUB W SEPARACJI, 1 DZIECKO	3	3,9%	3	5 %	-	-
ROZWIEDZENI LUB W SEPARACJI,2 DZIECI	-	-	-	-	-	-
ROZWIEDZENI LUB W SEPARACJI,3 i WIĘCEJ DZIECI	1	1,2%	1	1,7%	-	
WDOWY, WDOWCY, 0 DZIECI	1	1,3%	-	-	1	5,9%
WDOWY, WDOWCY, 1 DZIECKO	1	1,3%	1	1,7%	-	-
WDOWY, WDOWCY, 2 DZIECI	1	1,3%	1	1,7%	-	-
WDOWY, WDOWCY,3 WIĘCEJ DZIECI	1	1,3%	1	1,7%	-	-
RAZEM	77	100%	60	100 %	17	100%

Źródło: opracowanie własne na podstawie kartotek Gminnego Ośrodka Pomocy Społecznej w Herbach

WYKRES 8: ZBIOROWOŚĆ WNIOSKODAWCÓW GMINNEGO OŚRODKA POMOCY

SPOŁECZNEJ W HERBACH Z DYSFUNKCJĄ BEZROBOCIE W 2007 ROKU Z PODZIAŁEM ZE WZGLĘDU NA STAN CYWILNY



Źródło: opracowanie własne na podstawie kartotek Gminnego Ośrodka Pomocy Społecznej w Herbach

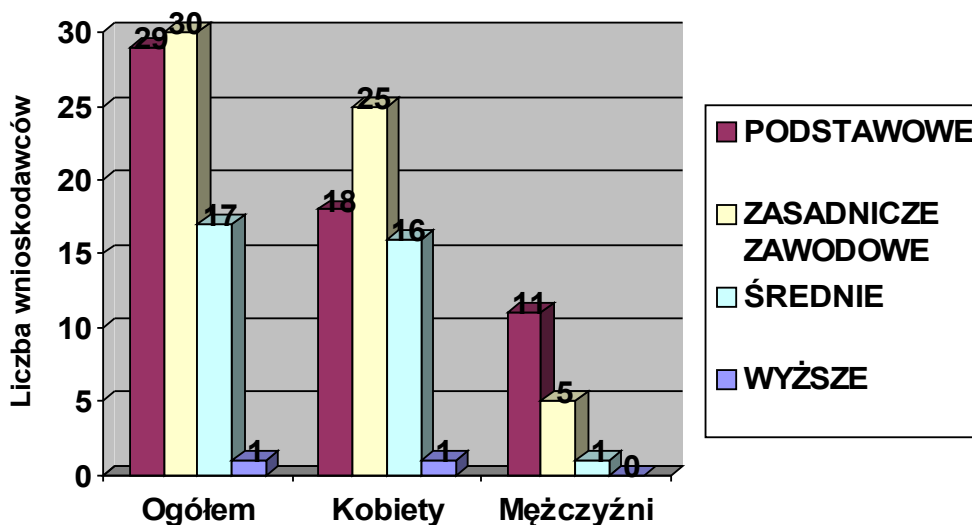
Wśród podopiecznych Gminnego Ośrodka Pomocy Społecznej w Herbach w 2007 r. 17 wnioskodawców (22,1%) stanowiły osoby żyjące w związku małżeńskim, posiadające na utrzymaniu troje lub więcej dzieci. Według ustawy o pomocy społecznej, rodzina posiadająca troje i więcej dzieci jest rodziną wielodzietną. W grupie tej znajdowały się wyłącznie kobiety - wnioskodawczynie (28,3%). Niewiele mniejszą grupę pod względem liczebności – 16 wnioskodawców (20,8%) stanowiły osoby pozostające w związku małżeńskim z dwójką dzieci. Ostatnią z liczniej reprezentowanych grup, była grupa wnioskodawców zakwalifikowanych do kategorii- małżeństwo z jednym dzieckiem – również 16 wnioskodawców (20,8%), w tym 13 kobiet wnioskodawczyń (21,6%) oraz 3 mężczyzn, co stanowi 17,6% ogółu mężczyzn korzystających ze wsparcia ze środków społecznych z tytułu bezrobocia.

TABELA 9: ZBIOROWOŚĆ ŚWIADCZENIOBIORCÓW POMOCY SPOŁECZNEJ W HERBACH Z DYSFUNKCJĄ BEZROBOCIE W 2007 ROKU Z PODZIAŁEM ZE WZGLĘDU NA PŁEĆ ORAZ POZIOM WYKSZTAŁCENIA

ZBIOROWOŚĆ KLIENTÓW POMOCY SPOŁECZNEJ W 2007 ROKU ZE WZGLĘDU NA PŁEĆ ORAZ POZIOM WYKSZTAŁCENIA	LICZBA BEZWZGLĘDN A N=77		KOBIEТЫ N=60		MĘŻCZYŹNI N=17	
	LB		LB		LB	
				77,9%		22,1%
PODSTAWOWE	29	37,7%	18	30%	11	64,7%
ZASADNICZE	30	38,9%	25	41,6%	5	29,4%
ZAWODOWE						
ŚREDNIE	17	22,1%	16	26,7%	1	5,9%
WYŻSZE	1	1,3%	1	1,7%	-	-
RAZEM	77	100 %	60	100 %	17	100 %

Źródło: opracowanie własne na podstawie kartotek Gminnego Ośrodka Pomocy Społecznej w Herbach

Wykres 9 Zbiorowość świadczeniobiorców Gminnego Ośrodka Pomocy Społecznej w Herbach z dysfunkcją bezrobocie w 2007 roku z podziałem ze względu na płeć oraz poziom wykształcenia



Źródło: opracowanie własne na podstawie kartotek Gminnego Ośrodka Pomocy Społecznej w Herbach

W analizowanej grupie 30 osób, czyli 38,9% wszystkich osób zgłaszających się o wsparcie do Gminnego Ośrodka Pomocy Społecznej w 2007 roku z tytułu bezrobocia, posiadało wykształcenie zawodowe. W grupie tej skorzystało z pomocy 25 kobiet (41,6%) i 5 mężczyzn z wykształceniem zawodowym (29,4%) . Wykształcenie podstawowe miało również najwięcej bo 29 osób , które zwróciły o wsparcie ze środków społecznych (37,7%) o W podziale ze względu na płeć, z wykształceniem podstawowym skorzystało 18 kobiet (30%) i 11 mężczyzn (64,7%). Skupiając się na osobach z wykształceniem zawodowym oraz średnim (61%) należy podkreślić, że są to osoby przygotowane do funkcjonowania na rynku pracy. Być może ich kwalifikacje nie odpowiadają potrzebom pracodawców. Najmniej osób – 17 skorzystało z wykształceniem średnim i tylko 1 osoba z wyższym.

Cel Strategiczny: Aktywizacja osób bezrobotnych i minimalizowanie skutków bezrobocia.

Kierunki działania:

1. Udzielanie pomocy osobom i rodzinom dotkniętym problemem bezrobocia - wsparcie w formie finansowej, rzeczowej i usług.
2. Wdrażanie nowych form, programów i metod pracy socjalnej, w tym kontraktów i projektów socjalnych na rzecz osób i rodzin dotkniętych bezrobociem w celu niwelowania biernych i pasywnych postaw.
3. Rozwój specjalistycznego poradnictwa zawodowego, psychologicznego, pedagogicznego, prawnego – wspomagającego nabywanie umiejętności autoprezentacji, radzenia sobie ze stresem, wzrostu poczucia własnej wartości i przydatności. (Utworzenie punktu konsultacyjnego)
4. Inicjowanie grup samopomocowych, których celem jest wzajemna pomoc w aktywizacji zawodowej osób bezrobotnych, (wymiana doświadczeń i informacji).
5. Inicjowanie i wspieranie działań zmierzających do ograniczenia zjawisk patologicznych jako konsekwencja bezrobocia.
6. Monitorowanie aktywności zawodowej osób skierowanych do pracy,
7. Rozwój współpracy oraz wymiany informacji pomiędzy pomocą społeczną, Powiatowym Urzędem Pracy oraz innymi podmiotami działającymi na rzecz aktywizacji osób długotrwale bezrobotnych.

2. ZINTEGROWANY SYSTEM POMOCY RODZINIE DYSFUNKCYJNEJ.

Jednym z nadrzędnych, długookresowych celów polityki prorodzinnej państwa jest tworzenie warunków do pełnego rozwoju i funkcjonowania rodziny poprzez wspomaganie jej we wszystkich fazach rozwoju. Realizacja tego celu wymaga zastosowania takich rozwiązań, które pozwolą zastąpić zasadę opiekuńczości państwa zasadą jego pomocniczości wobec rodziny. Podstawową przesłanką wyboru rozwiązań polityki prorodzinnej powinien być powszechny szacunek i akceptacja wartości rodzinnych oraz przekonanie, że wydatki na rzecz rodziny wychowującej dzieci stanowią inwestycję, która w przyszłości przyniesie społeczeństwu określone korzyści.

Prawidłowo funkcjonująca rodzina oznacza wypełnianie przez każdego z jej członków określonych ról. Niespełnienie wymagań nakładanych przez role może prowadzić do załamania się funkcjonowania rodziny i jej kryzysu. Dysfunkcja rodziny oznacza deficyty, które mogą wzajemnie się kumulować i przybierać różne postacie. Długotrwały brak aktywności zawodowej rodziców, szerzący się alkoholizm, niesprzyjające warunki materialne – ograniczają lub wręcz uniemożliwiają osiągnięcie odpowiedniego poziomu wykształcenia oraz ukształtowanie właściwych aspiracji życiowych młodego pokolenia. Szanse rozwoju intelektualnego dzieci i młodzieży z tych rodzin obniża ponadto brak przekazu właściwych wzorców wartości zarówno w rodzinie, jak i najbliższym środowisku.

W 2007 r. ze świadczeń GOPS skorzystało 240 rodzin, tj. ponad 4,3% ogółu mieszkańców gminy. Analizując przyczyny zgłaszania się rodzin do pomocy społecznej można wnioskować, że główną z nich jest ubóstwo oraz bezrobocie. Dysfunkcjom tym towarzyszą inne problemy, jak niepełnosprawność, długotrwała choroba, niezaradność. Rodziny podopiecznych GOPS odznaczają się często zaburzoną strukturą nieustabilizowanych formalnie i społecznie związków, rozkładem pożycia małżeńskiego, częstymi zmianami partnerów. W zaburzonych rodzinach brakuje rodzicom umiejętności zaspokajania potrzeb dzieci. Brak poczucia bezpieczeństwa, właściwej komunikacji powoduje powstawanie poważnych trudności wychowawczych.

Główne problemy.

1. Problemy mieszkaniowe – duża liczba rodzin posiada złe warunki mieszkaniowe – ciasnota, przegęszczenie, zły stan techniczny zajmowanych lokali.
2. Problemy materialne – brak możliwości zarobkowania powoduje uzależnienie

- wielu rodzin od pomocy społecznej. Brak samodzielności finansowej rodzi poczucie bezradności, apatię, niechęć do podejmowania starań na rzecz zmiany własnej sytuacji życiowej.
3. Izolacja społeczna – piętrzące się problemy powodują rezygnację z czynnego udziału w życiu społeczności lokalnej i miasta oraz niechęć do nawiązywania kontaktów sąsiedzkich.
 4. Uzależnienia – kryzys wartości rodzinnych, błędy wychowawcze oraz negatywny wpływ środowiska sprzyja sięganiu po środki psychoaktywne (głównie alkohol) dające chwilową ucieczkę od problemów i odpowiedzialności za siebie i swoją rodzinę.
 5. Rodziny niepełne – zwiększająca się liczba rozwodów, brak chęci do zmiany stanu cywilnego szczególnie wśród ludzi młodych jest przyczyną zwiększającej się liczby rodzin niepełnych, w których obowiązek wychowywania dzieci spoczywa na jednym z rodziców. Samotny rodzic często nie jest w stanie finansowo sprostać potrzebom socjalno-bytowym rodziny, trudnościom związanym z opieką i wychowaniem dzieci oraz innym problemom życia codziennego.
 6. Zwiększająca się liczba niezalegalizowanych związków żyjących w konkubinacie i mających na utrzymaniu dzieci.
 7. Częste zmiany partnerów, co destabilizuje życie rodzinne i dezorganizuje proces resocjalizacji dzieci i młodzieży.
 8. Brak wsparcia ze strony rodziny – we współczesnej rzeczywistości pomoc ze strony rodziców jest często niezbędna do prawidłowego funkcjonowania młodych ludzi zakładających rodzinę. Brak samodzielności finansowej i doświadczenia w sprawach opiekuńczo-wychowawczych powoduje bezradność w pokonywaniu trudności życia codziennego, powstawanie częstych konfliktów. Brak wsparcia z zewnątrz nieuchronnie prowadzi do degradacji życia rodzinnego.
 9. Wielodzietność rodzin – podstawowe potrzeby bytowe dzieci nie są w pełni zaspokajane ze względu na trudną sytuację finansową rodziny i nieporadność rodziców w sprawach opiekuńczo - wychowawczych.

Cel strategiczny: Sprawny system zapobiegania kryzysom rodziny i wspierania rodzin w kryzysie ze szczególnym uwzględnieniem potrzeb dzieci i młodzieży.

Kierunki działania:

1. Rozwój specjalistycznego poradnictwa, w tym rodzinnego dla rodzin zastępczych, a także terapii rodzinnej.
2. Zintensyfikowanie i rozwój form pracy socjalnej za szczególnym uwzględnieniem dzieci ze środowisk niewydolnych wychowawczo.
4. Zabezpieczenie potrzeb bytowych dzieci i młodzieży z rodzin ubogich (☒ organizacja i finansowanie dożywiania w trakcie nauki w szkole,
5. Podejmowanie inicjatyw i nowatorskich rozwiązań na rzecz ochrony macierzyństwa i dziecka w rodzinie.
5. Tworzenie warunków do realizacji programów socjoterapeutycznych.
6. Utworzenie punktu konsultacyjnego,
7. Wykorzystanie potencjału partnerów społecznych w realizacji pomocy dziecku i rodzinie.
8. Zintegrowanie działań na rzecz dziecka i rodziny ze środowiskiem lokalnym, w szczególności z jednostkami organizacyjnymi pomocy społecznej, sądami i ich organami pomocniczymi, instytucjami oświatowymi, zakładami opieki zdrowotnej, kościołami i związkami wyznaniowymi oraz z organizacjami społecznymi.
9. Upowszechnianie informacji o podmiotach świadczących pomoc dziecku i rodzinie.

3. SYSTEM WSPARCIA NA RZECZ OSÓB NIEPEŁNOSPRAWNYCH I PRZEWLEKLE CHORYCH

Niepełnosprawność i związane z nią zagrożenie wykluczeniem społecznym jest jednym z poważniejszych zjawisk i problemów współczesnej rzeczywistości. Powszechność zjawiska niepełnosprawności (około 15 % populacji) wymaga od poszczególnych państw podejmowania zdecydowanych, kompleksowych działań profilaktycznych – zmierzających do zapobiegania powstawaniu niepełnosprawności oraz rewalidacyjnych – dotyczących łagodzenia jej skutków w psychicznej, fizycznej i społecznej sferze życia

człowieka. W Polsce wg danych Narodowego Spisu Powszechnego przeprowadzonego w 2002 r. mamy 5.456.700 niepełnosprawnych, co stanowi 14,3 % całego społeczeństwa. Oznacza to, że co siódmy Polak jest osobą niepełnosprawną. Spis powszechny wykazał również, iż w ciągu ostatnich 14 lat odsetek ludzi niepełnosprawnych wzrósł o 4.4 punktu procentowego i prawdopodobnie będzie narastał, ponieważ nasze społeczeństwo starzeje się.

Zgodnie z Kartą Praw Osób Niepełnosprawnych z dnia 1 sierpnia 1997 r. (M. P. z 1997 r., Nr 50, poz. 475) osoby niepełnosprawne, których sprawność fizyczna, psychiczna lub umysłowa trwale lub okresowo utrudnia, ogranicza lub uniemożliwia życie codzienne, naukę, pracę oraz pełnienie ról społecznych zgodnie z normami prawnymi i zwyczajowymi mają prawo do niezależnego, samodzielnego i aktywnego życia oraz nie mogą podlegać dyskryminacji.

Prawa te wynikają z Konstytucji RP, Powszechnej Deklaracji Praw Człowieka, Konwencji Praw Dziecka, Standardowych Zasad Wyrównywania Szans Osób Niepełnosprawnych, aktów prawa międzynarodowego i wewnętrznego. Ustawy kompetencyjne nakładają na organa administracji rządowej i samorządowej określone obowiązki w celu umożliwienia osobom niepełnosprawnym niezależnego, samodzielnego i aktywnego życia oraz eliminowania dyskryminacji.

Zasadniczym aktem prawnym określającym zadania na rzecz osób niepełnosprawnych jest Ustawa z dnia 27 sierpnia 1997 r. o rehabilitacji zawodowej i społecznej oraz zatrudnianiu osób niepełnosprawnych (Dz. U. Nr 123 z późn. zm.). Zgodnie z tą ustawą rehabilitacja osób niepełnosprawnych oznacza zespół działań organizacyjnych, leczniczych, psychologicznych, technicznych, szkoleniowych, edukacyjnych i społecznych zmierzających do osiągnięcia możliwie najwyższego poziomu funkcjonowania osób niepełnosprawnych, jakości

Analizując populację osób niepełnosprawnych pod względem aktywności zawodowej należy stwierdzić, iż zgodnie z danymi Narodowego Spisu Powszechnego jedynie 20,7 % osób niepełnosprawnych jest aktywnych zawodowo.

Z dokładnej analizy sytuacji wynika, że znalezienie pracy na otwartym rynku jest utrudnione ze względu na niski poziom wykształcenia i brak kwalifikacji zawodowych

osób niepełnosprawnych, niedostosowanie stanowisk pracy do szczególnych potrzeb wynikających z niepełnosprawności oraz brak możliwości dojazdu do miejsca pracy. Natężenie zjawiska niepełnosprawności nasila się z wiekiem, najwięcej osób niepełnosprawnych jest w wieku 45 lat i więcej.

Niepełnosprawność jest jednym z najbardziej niepokojących problemów społecznych, dlatego też znaczące miejsce w planowaniu rozwiązań życia społecznego miasta zajmuje problematyka wyrównywania szans i przeciwdziałania wykluczeniu społecznemu tej grupy osób.

Jak wynika z powyższej analizy do najważniejszych problemów osób niepełnosprawnych gminy Herby można zaliczyć:

- bariery w aktywności zawodowej wynikające z sytuacji na rynku pracy oraz niedostatecznej bazy szkoleniowej,
- występujące bariery psychospołeczne, ekonomiczne, architektoniczne, urbanistyczne i komunikacyjne utrudniające aktywność społeczno – zawodową i kulturalną,
- braki w lokalnej infrastrukturze informacyjnej, edukacyjnej, doradczej i terapeutycznej.

Cel strategiczny: Równe szanse osób niepełnosprawnych i ich integracja ze społeczeństwem.

Działania skupiają się w 5 obszarach:

1. Profilaktyka niepełnosprawności
2. Rehabilitacja lecznicza osób niepełnosprawnych
3. Rehabilitacja społeczna osób niepełnosprawnych
4. Edukacja i rehabilitacja zawodowa.
5. Podniesienie poziomu orientacji społecznej i lokalna koordynacja działań.

Cele i działania programu są spójne z zapisami zawartymi w niżej wymienionych dokumentach:

- Ustawa z dnia 8 marca 1990 r. o samorządzie gminnym (Dz. U. Nr 142 z 2001 r. poz. 1591 z późn. zm.),
- Ustawa z dnia 27 sierpnia 1997 r. o rehabilitacji zawodowej i społecznej oraz

- zatrudnianiu osób niepełnosprawnych (Dz. U. Nr 123 poz. 776 z późn. zm.),
- Ustawa z dnia 12 marca 2004 r. o pomocy społecznej (Dz. U. Nr 64 z 2004 r. poz. 593),
- „Strategia Rozwoju Gminy Herby na lata 2008-2015

PROFILAKTYKA NIEPEŁNOSPRAWNOŚCI

1. Upowszechnienie i rozwój specjalistycznych badań diagnostycznych.
2. Ułatwienie dostępu do specjalistycznej pomocy medycznej zapobiegającej wystąpieniu i rozwojowi niepełnosprawności.
3. Promocja zdrowego, bezpiecznego stylu życia.
4. Organizowanie akcji edukacyjno-informacyjnych w zakresie oświaty zdrowotnej.
3. Uświadamianie zasad bezpieczeństwa i pozytywnych wzorców zachowań.

REHABILITACJA LECZNICZA OSÓB NIEPEŁNOSPRAWNYCH

1. Wspieranie nowych podmiotów w działalność rehabilitacyjną.
2. Likwidacja barier transportowych utrudniających rehabilitację.
3. Dofinansowanie udziału w turnusach rehabilitacyjnych i obozach terapeutycznych.
4. Informowanie o możliwościach rehabilitacji leczniczej oraz aktualizowanie bazy danych.

REHABILITACJA SPOŁECZNA OSÓB NIEPEŁNOSPRAWNYCH

1. Zapewnienie osobom niepełnosprawnym przyjaznego środowiska.
2. Likwidacja barier architektonicznych, urbanistycznych, transportowych, funkcjonalnych i w komunikowaniu się.
3. Wyrównywanie szans w zakresie uczestnictwa osób niepełnosprawnych w życiu społecznym, kulturze, sporcie, rekreacji i turystyce.
4. Propagowanie różnych form rekreacji, turystyki i aktywności sportowej.

5. Popularyzacja osiągnięć kulturalnych, sportowych i w turystyce osób niepełnosprawnych.
6. Mobilizowanie osób niepełnosprawnych do udziału w różnych formach życia społecznego.
7. Zapewnienie wszechstronnego wsparcia osobom niepełnosprawnym i ich rodzinom.
8. Rozpowszechnianie informacji o wydarzeniach artystycznych, kulturalnych, sportowych i innych.
9. Podniesienie świadomości społecznej w zakresie problematyki niepełnosprawności.
10. Propagowanie informacji z zakresu problematyki niepełnosprawności.

EDUKACJA I REHABILITACJA ZAWODOWA

1. Stwarzanie warunków do edukacji osób niepełnosprawnych.
2. Tworzenie integracyjnych placówek oświatowych oraz oddziałów i klas integracyjnych.
3. Likwidacja barier architektonicznych, transportowych, finansowych utrudniających edukację osób niepełnosprawnych.
4. Podejmowanie działań na rzecz uzupełnienia edukacji przez osoby niepełnosprawne.
5. Upowszechnianie informacji zawodowej.

4. SIEĆ WSPARCIA DLA OSÓB STARSZYCH

Wszelkie statystyki wskazują na starzenie się polskiego społeczeństwa, co szósty Polak ma ponad 60 lat, a prognozy wskazują, że za trzydzieści lat, co trzeci Polak będzie w tym wieku. Wpływa na to stałe wydłużanie się życia ludzkiego oraz spadek przyrostu naturalnego. Za początek starości jako ostatecznej fazy w życiu człowieka w gerontologii przyjęto wiek 65 lat. Starość jest stanem zmieniających się warunków życia, z których wiele ma zabarwienie negatywne. Osoby w wieku poprodukcyjnym stanowią ok. 14 % mieszkańców gminy Herby. Potrzebujący pomocy korzystają z wsparcia GOPS.

Główne problemy:

1. Ograniczenie sprawności psychofizycznej i liczne choroby wieku starszego.
2. Pogorszenie się sytuacji ekonomicznej ludzi starszych.
3. Zakończenie aktywności zawodowej, utrata pozycji społecznej związanej z wykonywanym zawodem.
4. Brak koncepcji na nową organizację życia, trudności w kontaktach ze środowiskiem lokalnym prowadzące do izolacji społecznej.
5. Zmiana pełnionych w rodzinie funkcji – trudności z odnalezieniem się w nowej sytuacji.
6. Groźba śmierci lub utraty bliskich osób.
7. Kłopoty z przystosowaniem się do szybkich zmian cywilizacyjnych i technicznych.

Cel strategiczny: Ochrona standardu życia i poprawa funkcjonowania osób starszych.

Kierunki działania.

1. Zapewnienie pomocy finansowej umożliwiającej godne życie oraz zaspokojenie potrzeb właściwych dla wieku i stanu zdrowia.
2. Tworzenie warunków do zachowania samodzielności i niezależności starszych osób w miejscu zamieszkania.
3. Zapewnienie osobom starszym kompleksowej opieki – medycznej, rehabilitacyjnej, socjalnej.
4. Podniesienie poziomu usług opiekuńczych, w tym specjalistycznych.
7. Ograniczenie stałej opieki instytucjonalnej na rzecz opieki rodzinnej.
8. Aktywizacja osób starszych dostosowana do wieku i potrzeb – w środowisku oraz placówkach pomocy społecznej.
9. Dostosowanie warunków mieszkaniowych do wieku i sprawności osoby starszej – likwidacja barier.
10. Aktywizacja rodzin i środowisk lokalnych do działań samopomocowych.
11. Zintensyfikowanie i rozwój nowych form pracy socjalnej na rzecz osób starszych.
12. Umożliwienie dostępu do kształcenia ustawicznego, rozwijanie i

- podtrzymywanie zainteresowań osób starszych.
13. Podnoszenie poziomu wiedzy i szkolenie służb społecznych, wolontariuszy oraz innych osób w zakresie najnowszych badań i osiągnięć geriatry i gerontologii.
14. Wykorzystanie potencjału partnerów społecznych w rozwiązywaniu problemów osób starszych.
15. Tworzenie i wdrażanie specjalnych programów osłonowych na rzecz ludzi starszych.
5. SYSTEM INTERWENCJI SOCJALNEJ DLA INNYCH GRUP POTRZEBUJĄCYCH WSPARCIA I POMOCY SPOŁECZNEJ, W TYM OSÓB BEZDOMNYCH, UZALEŻNIONYCH, OPUSZCZAJĄCYCH ZAKŁADY KARNE.

OSOBY BEZDOMNE

Z uwagi na szczególny charakter tej grupy społecznej trudno jest dokładnie ocenić skalę zjawiska bezdomności. Szacunkowe określenie liczby osób bezdomnych w Polsce zamyka się w przedziale 50–80 tys. osób. Problem narasta, ze świadczeń pomocy społecznej z tytułu bezdomności

Z danych statystycznych GOPS wynika, że w gminie Herby w 2007 roku nie występuje tego typu zjawisko.

Osobą bezdomną w polskim porządku prawnym jest osoba niezamieszkująca w lokalu mieszkalnym w rozumieniu przepisów o ochronie praw lokatorów i mieszkaniowym zasobie gminy, niezameldowana na pobyt stały, w rozumieniu przepisów o ewidencji ludności i dowodach osobistych, a także niezamieszkująca w lokalu mieszkalnym i zameldowana na pobyt stały w lokalu, w którym nie ma możliwości zamieszkania (art.6 pkt. 8 ustawy z dnia 12 marca 2004 r. o pomocy społecznej).

Bezdomność spowodowana może być:

- a) czynnikami społecznymi – np. brakiem miejsc dla rencistów, emerytów i osób starszych w domach pomocy społecznej, zaburzonym procesem usamodzielniania się wychowanków placówek opiekuńczo – wychowawczych;
- b) czynnikami związanymi z patologiami i chorobami – bezdomności sprzyjają: alkoholizm, narkomania, przestępczość, rozpad rodziny, odrzucenie i brak opieki ze strony najbliższych;

- d) czynnikami natury psychologicznej – gdy bezdomność staje się świadomym wyborem sposobu życia i odmiennego systemu wartości;
- e) czynnikami natury prawnej – związanymi z bezradnością osób wobec niepowodzeń związanych z ich życiem.

Główne problemy:

1. Problemy mieszkaniowe – nasilanie się zjawiska bezdomności i przepełnione schronisko nie sprzyjają zapewnieniu godziwych warunków zamieszkania wszystkim potrzebującym.
2. Stan zdrowia - z powodu zimna, brudu, niedożywienia, wyniszczenia przez alkohol bezdomni zapadają na przewlekłe przeziębienia, liczne choroby, m. in. płuc, kończyn, skóry, wątroby, serca oraz anemię.
3. Karalność – wielu bezdomnych pozostaje w kolizji z prawem, najczęściej są sprawcami kradzieży z włamaniem, napadów chuligańskich, niepłacenia alimentów, znęcania się nad rodziną.
4. Problemy materialne – zdecydowana większość bezdomnych to ludzie ubodzy, bezrobotni, żyjący bez własnych dochodów, czy też posiadający niskie dochody uzupełniane zasiłkami z pomocy społecznej.
5. Zerwane więzi rodzinne – w większości bezdomni to samotnicy, którzy definitywnie wykluczają możliwość powrotu do rodziny.
6. Problemy w kontaktach z bezdomnymi – wynikają najczęściej z całkowitej destabilizacji życiowej tych osób, długotrwałego stresu i przejawiają się zubożeniem, złością, rozpaczą oraz podejmowaniem zachowań i działań prowadzących do utrzymania istniejącego stanu.

Cel strategiczny: Zapobieganie i ograniczanie zjawiska bezdomności.

Kierunki działania:

1. Zapobieganie zjawisku bezdomności poprzez zwiększenie zakresu pomocy świadczonej osobom zagrożonym utratą mieszkania.
2. Zintensyfikowanie wsparcia specjalistycznego i socjalnego w celu zminimalizowania przyczyn eksmisji.

3. Zwiększenie zainteresowania bezdomnych włączaniem w indywidualne programy wychodzenia z bezdomności.

OSOBY UZALEŻNIONE

Uzależnienia zaburzają prawidłowe funkcjonowanie człowieka w wielu sferach jego życia, zakłócają zdolność realizowania ról społecznych, często uniemożliwiają wykonywanie pracy zawodowej, wpływają na pogorszenie sytuacji materialnej, prowadzą do różnorodnych problemów zdrowotnych i zaburzeń psychicznych.

Główne problemy.

1. Trudności z uzyskaniem zatrudnienia – wynikające bardzo często z zaniedbywania pracy, porzucania jej lub małej efektywności.
2. Dezorganizacja życia rodzinnego oraz destrukcyjny wpływ na środowisko wychowawcze dzieci i młodzieży.
3. Współuzależnienie rodzin - mniejsze zainteresowanie jakąkolwiek aktywnością, niższa motywacja i energia życiowa oraz uczucie beznadziejności i bezradności w zaistniałej sytuacji.
4. Zaburzenie stosunków międzyludzkich, przemoc domowa oraz inne formy przestępczości.

Cel strategiczny: Poprawa sytuacji osób i rodzin z problemem uzależnień.

Kierunki działania.

1. Identyfikacja potrzeb i problemów związanych z uzależnieniem.
2. Propagowanie wiedzy na temat uzależnień i metod leczenia.
3. Prowadzenie pracy socjalnej z osobą uzależnioną – motywowanie do podjęcia leczenia i uczestnictwa w grupach wsparcia, zmiany postawy i zachowań społecznych, rodzinnych i zawodowych, zawieranie kontraktów socjalnych.
4. Stosowna pomoc socjalna, bytowa i specjalistyczna.
5. Współpraca z instytucjami i partnerami społecznymi działającymi w obszarze uzależnień i przemocy domowej, tworzenie koalicji na rzecz zmiany mentalności rodzinnej, sąsiedzkiej oraz zespołów interwencji kryzysowej.
6. Wsparcie socjalne i specjalistyczne dzieci z rodzin patologicznych, ochrona przed zagrożeniem przemocą domową.

7. Promowanie i popularyzowanie aktywnego, zdrowego stylu życia.
8. Tworzenie i wdrażanie specjalistycznych programów profilaktycznych i terapeutycznych dla rodzin, ze szczególnym uwzględnieniem zjawisk patologicznych.

OSOBY OPUSZCZAJĄCE ZAKŁADY KARNE

Liczba osób opuszczających jednostki penitencjarne w Polsce stale rośnie, w 1999 roku wynosiła 70,8 tys. osób, natomiast w 2001 r. - 85,9 tys. osób. W 2003 r. zakłady penitencjarne opuściło 91.229 osób.

Z danych statystycznych GOPS wynika, iż przeciętnie z tego typu świadczeń korzysta rocznie w gminie Herby 3 osoby.

Sytuacja ekonomiczna i społeczna kraju przyczyniła się do stworzenia barier utrudniających, a czasem wręcz uniemożliwiających asymilację tych osób ze środowiskiem społecznym. Zaistniała konieczność podejmowania działań mających na celu wszechstronną pomoc osobom zwalnianym z zakładów karnych i ich rodzinom.

Podstawowym aktem prawnym normującym zadania w zakresie pomocy postpenitencjarnej jest ustawa z dnia 6 czerwca 1997 r. – Kodeks karny wykonawczy. Akty wykonawcze do ustawy w szczegółowy sposób regulują zasady i tryb udzielania pomocy, jak również uczestnictwa podmiotów w przygotowaniu skazanych do życia po zwolnieniu. Ustawodawca umożliwia świadczenie takiej pomocy stowarzyszeniom, fundacjom, a także kościołom, związkom wyznaniowym i osobom godnym zaufania. Ustawa o pomocy społecznej obliguje do objęcia pomocą społeczną osoby i rodziny dotknięte różnymi problemami, w tym również trudnościami w przystosowaniu do życia po opuszczeniu zakładu karnego.

Główne problemy:

1. Problemy mieszkaniowe – spowodowane najczęściej odrzuceniem osoby przebywającej w więzieniu przez rodzinę.
2. Konflikty rodzinne – spowodowane utratą lub zanikiem więzi rodzinnych.
3. Znikome szanse na znalezienie zatrudnienia – brak ofert pracy oraz możliwości uczestnictwa w odpowiednich kursach i szkoleniach przysposabiających lub doskonalących kwalifikacje.

4. Odrzucenie społeczne.
5. Trudności w pełnieniu ról społecznie akceptowanych.

Cel strategiczny: ułatwienie społecznej readaptacji w procesie pomocy postpenitencjarnej.

Kierunki działania:

1. Zapewnienie różnorodnych form wsparcia socjalnego umożliwiających zaspokojenie niezbędnych potrzeb życiowych osób opuszczających zakłady karne i ich rodzin.
3. Prowadzenie intensywnej pracy socjalnej oraz działań terapeutycznych ukierunkowanych na zapobieganie powrotowi do przestępczości oraz na usamodzielnienie się osób zwolnionych i ich rodzin.
4. Stworzenie lokalnej koalicji i synchronizacja działań na rzecz systemowej pomocy osobom opuszczającym zakłady karne i ich rodziny.
5. Wykorzystanie potencjału partnerów społecznych.
6. Tworzenie i wdrażanie specjalnych programów readaptacji społecznej.

**MNIEJSZOŚCI NARODOWE I ETNICZNE, UCHODźCY I INNE GRUPY
ZAGROŻONE WYKLUCZENIEM SPOŁECZNYM**

Ze względu na rosnącą liczbę migrantów szukających w Polsce schronienia i obcokrajowców osiedlających się na terenach naszego kraju, ustawa o pomocy społecznej (art. 5 ust. 2 i 3) przyznaje prawo do świadczeń z pomocy społecznej cudzoziemcom mającym miejsce zamieszkania i przebywającym na terytorium Rzeczypospolitej Polskiej, posiadającym zezwolenie na osiedlenie się, zgodę na pobyt tolerowany lub status uchodźcy oraz obywatelom państw członkowskich Unii Europejskiej, którzy uzyskali zezwolenie na pobyt.

Jak to tej pory w gminie Herby nie było potrzeby udzielenia pomocy obcokrajowcom. Jednak obserwując sytuację w skali kraju z pomocy takiej korzystają najczęściej rodziny ubogie, których sytuacja socjalno - bytowa wymaga pomocy i wsparcia ze strony władz samorządowych.

Przeszkodą w podjęciu zatrudnienia, a tym samym w uzyskaniu samodzielności finansowej jest najczęściej brak kwalifikacji zawodowych i niedostateczna znajomość języka polskiego oraz pasywne i roszczeniowe postawy. Efektem tego jest pogłębiające się ubóstwo, izolacja i wykluczenie społeczne.

Główne problemy:

1. Problemy mieszkaniowe – duża liczba rodzin posiada złe warunki mieszkaniowe,
2. Problemy materialne – członkowie mniejszości narodowych i etnicznych korzystający ze wsparcia pomocy społecznej to osoby, które ze względu na słabą znajomość języka polskiego, brak podstawowego wykształcenia oraz niskie kwalifikacje zawodowe - nie mają możliwości podjęcia zatrudnienia. Wykonują najczęściej prace sezonowe i dorywcze, a uzyskiwane dochody nie wystarczają na zaspokojenie niezbędnych potrzeb życiowych.
3. Niski poziom higieny i problemy zdrowotne wynikające z braku oświaty zdrowotnej.
4. Izolacja społeczna – trudności w integracji ze społecznością lokalną i przystosowaniu się do nowych warunków wynikają z niewystarczającej znajomości języka polskiego, odmienności kultury i zwyczajów, a także niechęci do nawiązywania kontaktów ze społecznością lokalną spowodowanej poczuciem alienacji i wyobcowania.
5. Brak akceptacji społecznej – członkowie mniejszości spotykają się z brakiem zrozumienia ze strony społeczności lokalnej dla odmienności kulturowej, religijnej. Funkcjonujące od wielu lat stereotypy i uprzedzenia nie sprzyjają nawiązywaniu więzi międzyludzkich.
6. Zanik tradycji kulturowych - konieczność przystosowania się do zasad i zwyczajów panujących w Polsce powoduje odejście od rodzimej tradycji i obyczajów.

Cel strategiczny: Zwalczanie wszelkich form nierówności i dyskryminacji społecznej.

Kierunki działań

1. Stworzenie warunków do prawidłowego funkcjonowania członków mniejszości narodowych, etnicznych, uchodźców i innych grup zagrożonych wykluczeniem społecznym poprzez udzielanie wsparcia socjalnego.
2. Zapewnienie odpowiednich warunków mieszkaniowych umożliwiających prawidłowe funkcjonowanie rodziny – zapobieganie eksmisjom, rozwój budownictwa socjalnego.
3. Aktywizacja społeczna, motywowanie do zdobywania wykształcenia, kwalifikacji zawodowych i czynnego poszukiwania pracy.
4. Zapewnianie specjalistycznego wsparcia psychologicznego, pedagogicznego, prawnego oraz dostępu do usług medycznych.
5. Tworzenie grup wsparcia i innych form pomocy środowiskowej dla zachowania własnej tożsamości narodowej oraz tradycji rodzinnych i wyznaniowych oraz rozwój dziennych placówek wsparcia realizujących

VII. PROFILAKTYKA I ROZWIĄZYWANIE PROBLEMÓW
ALKOHOLOWYCH.

Spożycie alkoholu w Polsce w ostatnich latach obniżało się. W 2007 r. wynosiło 6,93 litrów czystego alkoholu na 1 mieszkańca (GUS). Przy założeniu, że 30% sprzedaży wyrobów spirytusowych i winnych dokonuje się poza obiegiem rejestrowanym, rzeczywiste rozmiary średniej konsumpcji można oszacować na poziomie ok. 8 litrów rocznie na 1 mieszkańca. W stosunku do początku lat 90. nastąpiło zmniejszenie spożycia (z 10 l). Jednak decyzja Ministra Finansów o obniżeniu podatku akcyzowego na wódkę i wyroby spirytusowe podjęta pod koniec 2002 r. spowodowała wzrost ich spożycia w całej strukturze spożycia alkoholi przy jednoczesnym spadku spożycia piwa. Badania prowadzone na zlecenie Państwowej Agencji Rozwiązywania Problemów Alkoholowych w czerwcu 2003 r. wykazały największy wzrost spożycia mocnych

alkoholi wśród uczniów i studentów oraz osób o niskich dochodach. Dane te informują o dużym zwiększeniu zagrożeń dotyczących zdrowia publicznego. Obecnie ok. 600-700 tys. Polaków (tj. ponad 2% całej populacji) jest uzależniona od alkoholu, a ok. 2,5 mln nadużywa alkoholu (prawie 7% całej populacji).

Szkody wynikające ze spożywania i nadużywania alkoholu to głównie:

- samoniszczenie osób uzależnionych od alkoholu często prowadzące do przedwczesnej śmierci,
- szkody zdrowotne nadużywających alkoholu osób dorosłych - efektywność leczenia schorzeń występujących u tych osób jest niska; rosną koszty świadczeń zdrowotnych dla tych osób,
- szkody występujące u nadużywającej alkoholu młodzieży w zakresie rozwoju
- przemoc domowa i inne szkody w rodzinach z problemem alkoholowym: przemoc fizyczna, psychiczna, seksualna, zaniedbania, ubóstwo, demoralizacja,
- alkoholowa dezorganizacja środowiska pracy: wypadki w pracy, zmniejszona wydajność, problemy alkoholowe w takich środowiskach zawodowych jak transport publiczny, policja, wojsko, straż,
- przestępstwa i wykroczenia popełniane przez osoby nietrzeźwe zwłaszcza wypadki drogowe, przestępstwa pospolite, recydywa, przemoc domowa,
- łamanie prawa związane z handlem napojami alkoholowymi, głównie sprzedaż alkoholu niepełnoletnim, nielegalny rynek alkoholowy, reklama i promocja napojów alkoholowych.

Podstawą prawną działań związanych z rozwiązywaniem problemów alkoholowych jest *ustawa z dnia 26 października 1982 r. o wychowaniu w trzeźwości i przeciwdziałaniu alkoholizmowi*.

Zgodnie z treścią tej ustawy istnieją dwie podstawowe formy planowania, organizowania i finansowania działań związanych z rozwiązywaniem problemów alkoholowych w Polsce.

Pierwsza forma to działania administracji szczebla centralnego i wojewódzkiego ujęte w Narodowym Programie Profilaktyki i Rozwiązywania Problemów Alkoholowych zatwierdzonego przez Radę Ministrów oraz w Wojewódzkim Programie Profilaktyki i

Rozwiązywania Problemów Alkoholowych stanowiącego część wojewódzkiej strategii integracji i polityki społecznej.

Druga forma to prowadzenie przez gminy jako zadania własnego działań związanych z profilaktyką i rozwiązywaniem problemów alkoholowych oraz integracji społecznej osób uzależnionych od alkoholu w postaci gminnego programu profilaktyki i rozwiązywania problemów alkoholowych, stanowiącego część strategii integracji i polityki społecznej, uchwalanego corocznie przez radę gminy.

Rodzaj zadań określonych w gminnym programie wynika wprost z zapisu art. 41 ustawy o wychowaniu w trzeźwości i przeciwdziałaniu Strategia rozwiązywania problemów społecznych Gminy Herby do 2015 roku alkoholizmowi, zaś sposób ich realizacji ujęty w punktach - z analizy potrzeb i możliwości gminy w tym zakresie.

VIII. WDRAŻANIE STRATEGII

„Strategia rozwiązywania problemów społecznych Gminy Herby” obejmuje zasięgiem czasowym okres ośmiu lat i zakłada ciągłość w realizacji wytyczonych kierunków działań z zachowaniem wymogu wprowadzania niezbędnych zmian dostosowawczych, wynikających z aktualnej sytuacji ekonomicznej i społecznej w kolejnych latach. Niewątpliwie należy liczyć się z koniecznością podejmowania innowacyjnych, wynikających z potrzeb przedsięwzięć modyfikujących ustalony model działań. Cele strategiczne wyznaczone w niniejszym opracowaniu dotyczą najistotniejszych problemów występujących na terenie Gminy Herby, mianowicie bezrobocia, problemów opiekuńczo – wychowawczych, problematyki osób w podeszłym wieku, niepełnosprawnych, uzależnionych, bezdomnych, opuszczających zakłady karne i innych zagrożonych marginalizacją. Realizacja określonych celów implikuje konieczność zaangażowania możliwych zasobów państwowych, regionalnych i lokalnych. Rozwijanie i utrzymywanie systemu pomocy wymaga zintegrowanych działań wszelkich podmiotów, w tym również wolontariuszy, organizacji typu non - profit, grup sąsiedzkich oraz rodzin. Samopomoc i samoorganizacja obywateli jest często bardziej efektywna niż interwencja instytucji publicznych. Osiągnięcie oczekiwanych rezultatów będzie w dużym stopniu uzależnione od powszechnej akceptacji strategii przez wszystkich sojuszników podejmowanych działań pomocowych.

Proponuje się by realizatorami strategii rozwiązywania problemów społecznych oraz twórcami i koordynatorami programów celowych byli:

Gminny Ośrodek Pomocy Społecznej w Herbach, Urząd Gminy ,
Powiatowy Urząd Pracy w Lublińcu, Policja oraz organizacje pozarządowe.

Elastyczna konstrukcja niniejszego dokumentu przewiduje wprowadzanie nowych, lepszych elementów służących budowaniu porządku społecznego opartego na wzajemnym porozumieniu grup społecznych, odpowiedzialności za konsekwencje podejmowanych działań oraz wrażliwości na krzywdę i obowiązku wzajemnej pomocy.